

Livstidsdömda



LIVSTIDSDÖMDA

En beskrivning och jämförelse av livstidsdömda under 1980-, 1990- och 2000-talet och uppgifter om återfall, frigivning, de intagnas egna åsikter samt analys av den framtida utvecklingen.

Jan Gustavsson

Layout: Tina Ehsleben, Kriminalvårdens Huvudkontor, Utvecklingsenheten, 2007
Tryckning: Kriminalvården, Reprocentralen, 2007
Ytterligare exemplar kan beställas från:
Kriminalvårdens Huvudkontor, Förlaget, 601 80 Norrköping. Fax nr: 011-496 35 17

Hemsida: www.kriminalvarden.se
Beställn.nr: 4952

Innehållsförteckning

FÖRORD	5
SAMMANFATTNING	6
VILKA ÄR DE?	6
HAR DE FÖRÄNDRATS?	7
HUR GENOMFÖR DE ANSTALTSVISTELSERNA?	7
HUR MÅNGA ÅTERFALLER?	7
FRIGIVNINGSSITUATION.....	8
VAD TYCKER DE LIVSTIDSDÖMDA SJÄLVA	8
FRÅGOR INFÖR FRAMTIDEN	8
BAKGRUND	9
TEORETISKA UTGÅNGSPUNKTER.....	9
SYFTE	12
METOD OCH URVAL	13
SÄKERHET	13
BEHANDLING	14
FRIGIVNINGÅTGÄRDER OCH ÅTERFALL.....	14
INTERVJUER.....	14
BORTFALL	14
RESULTAT	16
VILKA ÄR DE LIVSTIDSDÖMDA?	16
CIVILSTÅND (FÖRE BROTTET)	16
UTVISNING.....	16
RELATIONSBROTT	18
BROTT MOT ANNAN KÄND PERSON	18
SAMBAND MED ANNAT BROTT	18
ALKOHOLRELATERADE BROTT	19
SLUMPARTADE OFFER	19
SEXUALBROTT OCH MORD	19
TERRORISTBROTT	19
BARNAMORD	20
TIDIGARE ARBETSLIVSERFARENHET OCH UTBILDNING	21
DROG ELLER ALKOHOLPÅVERKAN VID BROTTET	21
MEDLEMSKAP I KRIMINELL GÄNGBILDNING	22
ANSTALTSVISTELSERNA	22
RISKBEDÖMNINGAR.....	23
SÄKERHET	24
SÄRSKILDA VILLKOR	25
ENRUMSPLACERINGAR	25
VÅLD ELLER HOT	25
NARKOTIKAMISSBRUK I ANSTALT.....	26
PERMISSIONER	26
MISSKÖTSAMHET.....	27
BEHANDLING	30
BROTTSFÖREBYGGANDE PROGRAM	30
ÅTERFALL OCH FRIGIVNING.....	31
INTERVJUER MED DE LIVSTIDSDÖMDA	32
RESUMÉ	33

DISKUSSION	35
LITTERATURLISTA	38
BILAGA 1. DIAGRAM	39
BILAGA 2. LIVSTIDSDOMAR 1965 – 2005	41
PÅBÖRJAD LIVSTID.....	41
VERKSTÄLLER LIVSTID VID ETT GIVIT TILLFÄLLE	42

Förord

Det ökande antalet livstidsdömda har inneburit ett ökande intresse för livstidsstraffet och de livstidsdömdas situation. Reglerna för livstidsstraffet skall ändras och domarna skall prövas av tingsrätt i stället för som idag av regeringen. Kriminalvården har tillsatt en arbetsgrupp kring de livstidsdömdas verkställighet som har lämnat ett förslag på hur livstidsstraffen skall genomföras. Denna undersökning är ett komplement till den nämnda arbetsgruppens arbete och skall vara ett underlag för att öka kunskapen om de livstidsdömda och livstidsstraffen.

För att kunna genomföra undersökningen har utredaren haft ett gott samarbete med andra och det finns anledning att särskilt tacka terapeut Alf Winnäss, kriminolog Mikael Rying, psykolog Peter Johansson och Kerstin Danielsson, Johanna Händel, Karin Lindsten, Boo Kling, Fredrik Wilhelmsson och Gunilla Nilsson vid Kriminalvårdens huvudkontor som har bidragit med arbete och värdefulla synpunkter.

Jan Gustavsson

SAMMANFATTNING

Den 1 oktober 2005 fanns 146 livstidsdömda inskrivna vid landets samtliga anstalter. De var oftast placerade vid landets mest slutna anstalter som Kumla (33) och Hall (26) men fanns även vid ett 20-tal andra anstalter. Sju av de livstidsdömda hade påbörjat sina livstidsstraff under 1980-talet, 67 under 1990-talet och hittills under 2000-talet hade 72 livstidsdömda påbörjat anstaltsvistelser.

Kriminalvården har tillsatt en arbetsgrupp som skall lämna förslag till hur livstidsstraffen skall genomföras och denna undersökning är ett komplement till den nämnda arbetsgruppens arbete. Undersökningens material har inhämtats från personakter, KLAS-sammandrag och intervjuer med livstidsdömda.

Det ökande antalet livstidsdömda och att reglerna skall ändras har inneburit ett ökat intresse för de livstidsdömdas situation. Vilka är de livstidsdömda? Har de förändrats? Hur genomför de sina anstaltsvistelser? Hur många återfaller? Vilken frigivningssituation? Vad tycker de livstidsdömda? Frågor inför framtiden?

Vilka är de?

- Majoriteten är män, 31 år eller äldre och ensamstående (endast 3 var kvinnor).
- Drygt hälften har tidigare dömts till skyddstillsyn/fängelse.
- Tjugoen var dömda till utvisning.
- Cirka en femtedel hade avtjänat 4 eller flera fängelsestraff före livstidsdomen.
- Majoriteten har dömts för våldsbrott mot bekant person.
- Samtliga, utom två, har dömts till livstid för mord.
- Domstolarnas motivering att döma till livstid i stället för fängelse 10 år har varit att gärningsmannen visat särskild grymhet eller förslagenhet vid brottet.
- Cirka 4 av 10 har varit sprit- eller drogpåverkade vid brottet men uppgifterna i domarna har varit knapphändiga.
- Uppgifter om missbruk framgick oftast i kriminalvårdens akter men där uppges att nästan hälften av de livstidsdömda inte har några missbruksproblem.
- Majoriteten av de livstidsdömda har inte någon väletablerad anknytning till arbetsmarknaden.
- Enstaka livstidsdömda hade en väletablerad anknytning till arbetsmarknaden liksom en kvalificerad utbildning.
- Flera har genomgått behandling för psykiska besvär än för missbruk.

Har de förändrats?

- De nyintagna under 2000-talet är yngre än nyintagna under 1980/90-talet.
- Jämfört med intagna under 1990-talet har färre av de livstidsdömda som börjat avtjäna sina livstidsstraff under 2000-talet tidigare fängelseerfarenhet.
- Andelen dömda för relationsbrott, dvs. mord på fru/sambo eller f.d. fru/sambo har ökat vid en jämförelse mellan 1990 och 2000-talets intagna.
- En minskning har skett vad gäller mord med slumpartade offer.
- Andelen med missbruksproblem var lika för 1990-talets och 2000-talets intagna.
- Endast 6 av 1990-talets nyintagna livstidsdömda var medlemmar i kriminella gängbildningar mot 14 bland 2000-talets livstidsdömda.

Hur genomför de anstaltsvistelserna?

- Av 115 genomförda riskbedömningar har cirka hälften bedömts ha någon slags psykiatrisk diagnos (oftast personlighetsstörning).
- En majoritet av dem som ansågs ha psykiatrisk diagnos hade även missbruksproblem.
- Drygt två tredjedelar uppvisar god skötsamhet under anstaltstiden.
- Nästan en tredjedel har misskött sig upprepade gånger under anstaltstiden.
- Våld och hot mot andra intagna och personal visar inte några större förändringar mellan 1990 och 2000-talet.
- Befattning med narkotika under anstaltsvistelsen har varit vanligare bland de intagna under 1980/90-talet än bland intagna under 2000-talet.
- De s.k. bevakade permissionerna var den vanligaste permissionsformen.
- Intagna med stadigvarande arbete före domen, utan missbruk och dömda för relationsbrott sköter oftare sina anstaltsvistelser.
- Skillnaden mellan 1990- och 2000-talets livstidsdömda är inte stora vad gäller skötsamhet och icke-skötsamhet.
- Innehållet i anstaltsvistelserna domineras av arbete och studier.

Hur många återfaller?

- Tjugoen livstidsdömda har beviljats nåd av regeringen mellan 1995 - 2003. Av dessa har 5 utvisats ur riket, 4 har avlidit och en har överlämnats till rättspsykiatri.
- Av de återstående 11 hade 9 tidigare kriminalvårdserfarenhet, 5 ansågs vara alkoholmissbrukare och 4 missbrukare av både alkohol och narkotika före livstidsdomen.
- Av de 11 hade 3 dömts för nya brott, varav en till fortsatt fängelse utan återintagning i anstalt/rattfylleri/, en till skyddstillsyn med kontraktsvård /mordbrand/ och en till nytt fängelsestraff /grov kvinnofridskränkning/.

Frigivningssituation

- För de 11 frigivna livstidsdömda har det i samtliga fall varit fråga om olika s.k. utslussningsåtgärder före frigivningen.
- Att beviljas vårdvistelse till familjehem var den vanligaste frigivningsåtgärden.
- Att beviljas vårdvistelse till behandlingshem/skyddsvärnet var näst vanligast.
- Att utslussas via öppen anstalt med olika slags programverksamhet förekom vid flera tillfällen.
- En ökad användning av permissionsinstitutet och andra lättnader i anstaltsvistelsen förekom ofta före frigivningen.

Vad tycker de livstidsdömda själva

- Sysselsättning under anstaltstiden är viktig, att intagna får göra något som de anser meningsfullt påverkar både deras hälsa och skötsamhet.
- De intervjuade betonade vikten av en positiv psykologkontakt.
- Skötsamhet borde belönas mera.
- Gruppverksamheten är tveksam eftersom grupptryck osv. gör att det blir oärliga samtal.
- De ”yrkeskriminella” borde placeras för sig och de ”hyggliga” för sig.
- Yrkesutbildning och hantverksutbildning kan vara vettiga sysselsättningar i anstalt.
- Utslussningsfasen är viktig utifrån både mentala och sociala aspekter.

Frågor inför framtiden

- Vad innebär det att de livstidsdömda blir yngre?
- Att de oftare är tidigare ostraffade?
- Att de oftare döms för kvinnovåld?
- Att de oftare är medlemmar i kriminella gängbildningar?
- Hur fungerar den psykiatriska vården för grova våldsbrottslingar?
- Vad är största problemet, psykiska störningar och/eller missbruk?
- Vem kan bäst hantera psykiska störningar? Kriminalvården eller rättspsykiatrin?
- Vad innebär skötsamhet på anstalt? Institutionsskador eller positiv anpassning?
- Vilka livstidsdömda bör placeras vid öppna anstalter?

Bakgrund

Livstids fängelse utgör, efter dödsstraffets avskaffande 1921, lagens strängaste straff. Den livstidsdömde blir inte föremål för villkorlig frigivning enligt vanliga regler utan kan endast genom nådeinstitutet få sitt straff tidsbestämt. Livstid kan utdömas för 27 olika brott men 12 av dessa kan begås när landet är i krig eller krigsfara. Nästan alla livstidsdömda avtjänar sina straff för mord.

I oktober 2005 fanns 146 inskrivna livstidsdömda i svenska fängelser. Under senare år har antalet livstidsdömda ökat kraftigt, se bilaga 1 och 2. Från och med år 1965, då brottsbalken trädde i kraft, till och med år 1999 har 170 livstidsdomar meddelats. Av dessa meddelades 71 före år 1990 och 99 efter denna tidpunkt. Mellan 1970-talet och 1980-talet nästan fyrdubblades antalet livstidsdomar och mellan 1980-talet och 1990-talet mer än fördubblades antalet livstidsdomar. Någon större ökning av antalet domar avseende mord har inte skett ¹⁾. Ökningen av antalet livstidsdomar har sedan fortsatt under 2000-talet.

Det saknades regelverk och stöd för hur livstidsdömdas verkställighet skulle utformas utöver vad som gäller generellt. (Senare kom föreskrifter som gäller nu, förf. anmärkning) Det råder osäkerhet om de livstidsdömdas behov och vilka riskfaktorer som har betydelse för återfall i brott. Det har även förekommit självmord i samband med utslussningen. Reglerna för livstidsdömda ändras och verkställigheten av livstidsdomarna prövas av Örebro tingsrätt i stället för som idag av regeringen (från nov. 2006).

Av dessa skäl har Kriminalvården tillsatt en arbetsgrupp kring livstidsdömdas verkställighet som skall lämna förslag till hur livstidsstraffen skall genomföras. Det ökande antalet livstidsdömda har inneburit ett ökat intresse för de livstidsdömdas situation. Vilka är de livstidsdömda? Har de förändrats? Vilka åtgärder vidtar kriminalvården för att reglera livstidsstraffen? Hur genomför de intagna sina anstaltsvistelser utifrån säkerhets- och behandlingssynpunkt? Denna undersökning är ett komplement till den tidigare nämnda arbetsgruppens arbete.

Teoretiska utgångspunkter

Vid intervjuerna med de livstidsdömda framkommer att de ofta försöker hitta något sätt att uttrycka sig på för att återfå sin självkänsla. Den engelske forskaren Whittington ²⁾ gör samma iakttagelser när han visar hur långtidsdömda på olika vis måste ha något att sätta sitt hopp till.

”Det viktigaste är att de känner autonomi i sin nisch och att den är något som ligger utanför den egentliga anstaltsverksamheten. Man vill behålla sin integritet för att inte bli kuvad. Att få uppleva framgång inom ett område och nå uppsatta mål är mycket viktigt för självkänslan.”

Breakwell ³⁾ talar om andra strategier som individen kan använda sig av för att skydda och bevara sin självbild. Exempel på sådana är förnekande, fantasier, en orealistisk tro på sig själv, depersonalisation samt rekonstruering av självet.

För att återgå till Whittington så sammanfattar han fyra olika områden som orsakar problem för långtidsdömda.

- Att bibehålla självkänslan och självuppskattning under anstaltstiden.
- Att använda anstaltstiden på ett konstruktivt sätt.
- Att bevara kontakter utanför anstalten samt kunskaper om hur man lever ett socialt liv.
- Att den intagne är upptagen med att grubbla över sitt brott.

När de gäller de aktuella brotten uppger Mikael Rying ⁴⁾ att:

”Vid dödligt våld är det mycket vanligt att gärningsmannen och offret känner varandra eller varit bekant med varandra före brottet. Under 1950, 1960-talet dominerade fallen inom familjerna men därefter blev det vanligare att offer och gärningsmän var bekanta. Relationsmönstret varierar beroende på om man studerar den manliga eller kvinnliga gärningsmannen. Män som begår dödligt våld riktar den vanligen mot personer de är bekanta med utanför familjen. Kvinnor gör sig ytterst sällan skyldiga till dödligt våld. När det sker riktar sig våldet oftast mot någon familjemedlem.”

Endast enstaka livstidsdömda har beviljats nåd av regeringen under senare år och därför finns inte mycket material att beskriva de livstidsdömdas återfallsbenägenhet. Detta är en av anledningarna till att denna undersökning främst diskuterar de livstidsdömdas situation före och under anstaltstiden.

”Samhällets bestraffande består av två distinkta led. Domaren utmäter straffet för t.ex. mord till livstids fängelse. Normen säger indirekt att den som kränks av en mördares dåd, skall vinna upprättelse genom domarens dom över mördaren; det är samhällets sätt att visa solidaritet med offret, men också att tala om, att straffet utmäts av samhället, inte av offret. Domen är bestraffandets första led, dess juridiska led.

Samhället markerar ”att livet är heligt” och inte får kränkas och i det perspektivet spelar det ingen roll att ”ingen blir bättre av att sitta inne.” När domen fallit skall domen verkställas. Det är bestraffandets andra led. Verkställigheten sker med straffets slutpunkt som mål, straffet skall avtjänas i humana former, skada så lite som möjligt och helst leda till någon bättring.” ⁶⁾

Carl Kummerlowe skriver i Long-Term Imprisonment ⁸⁾ att bekymren för de långtidsdömda fångarna är många: ”När kommer jag att frigges?” ”När jag frigges, vilken slags människa kommer jag att vara?” ”Kommer jag att vara mentalt frisk?” ”Kommer jag att ha familj och vänner i samhället?” ”Kommer jag att kunna leva ett meningsfullt liv?”

Sambandet mellan psykisk ohälsa och grova våldsbrott har diskuterats vid olika tillfällen. Fazell/Grann ⁹⁾ redovisar en studie där författarna undersökt de psykiatriska diagnoserna för samtliga som dömts för mord eller försök till mord i Sverige under åren 1988-2001. Författarna redovisar en hög andel av psykisk ohälsa bland de dömda och föreslår att en förbättrad psykiatrisk vård skulle kunna ha en förebyggande roll. De beskrev att en av fem hade psykotiska problem och omkring hälften hade missbruksproblem och någon slags personlighetsstörning.

En annan undersökning ¹⁰⁾ har en liknande ambition. De engelska forskarna Jenny Shaw et al. försöker uppskatta andelen psykisk ohälsa bland dömda för mord. Förutom att de beskriver sociala och kliniska karakteristiska bland dem som haft kontakt med den psykiatriska vården så redovisade de också en hög andel av psykisk ohälsa bland dömda för mord. De flesta hade dock inte de allvarligaste psykiska sjukdomarna eller långvariga kontakter med den psykiatriska vården. Även i denna undersökning föreslogs att en förbättrad psykiatrisk vård, både vad gäller de psykiatriska vårdbehoven och missbruksproblemen, skulle minska riskerna för våldsbrott. Förekomsten av personlighetsstörningar och missbruksproblem var vanlig bland dömda för mord.

De finska forskarna Markku Eronen et.al ¹¹⁾ uppger

”Organiserad brottslighet och narkotikamissbruk är inte vanligt förekommande vid finländska mordfall. Men, alkoholmissbruk är desto vanligare. I de flesta fallen är inte bara gärningsmannen utan även offret berusad när våldet skedde. Våra resultat visar att gravt alkoholmissbruk och antisocial personlighet klart ökar risken för grova våldsbrott.”

I senaste numret av ”International Journal of Law and Psychiatry,” ¹²⁾ skriver den engelske forskaren Smith:

”Livstidsstraffet tillämpas olika i olika länder. Men, genomförandet har orsakat debatt. Det gäller försök som genomförts för att försäkra att livstidsdömda får ett straff som är proportionellt till det brott de begått. Ett förnyat fokus på våldsamma, farliga dömda som genom ”otydliga” förebyggande domar som inte tillgodoser samhällets krav på säkerhet kan innebära att risken ökar att livstidsstraffet kommer att bli ett alltför hårt straff.”

Syfte

Med utgångspunkt i bakgrunden är denna undersöknings huvudsyfte att skapa ett underlag för att beskriva vilka problem som uppstår när det gäller intagna med långa strafftider. Vilka bedömningar gör kriminalvården och vilka krav skall kriminalvården leva upp till?

För att besvara huvudsyftet har undersökningen fyra delsyften.

- Att beskriva vilka de livstidsdömda är och jämföra nyintagna livstidsdömda under 1980-talet, 1990-talet och 2000-talet.
- Att beskriva hur de livstidsdömda genomför sina anstaltsvistelser, både ur säkerhets- och behandlingsperspektiv.
- Att kortfattat redovisa de livstidsdömda som beviljats nåd av regeringen och fått sina straff tidsbestämda mellan åren 1995 och 2003, deras återfall i brott samt frigivningssituation.
- Att återge de intagnas egna erfarenheter av livstidsstraff.

Metod och urval

För att beskriva de livstidsdömda och jämföra dem i ett tidsperspektiv har de intagnas personakter gått igenom. Uppgifter om de livstidsdömda avser:

- ålder vid straffverkställighetens början,
- livssituation (ensam, arbete, utbildning),
- tidigare kriminalvårdserfarenhet,
- utvisning,
- brottstyp (relationsbrott, ”supfest,” osv.),
- motiv för livstidsdomen,
- missbrukssituation,
- hälsotillstånd (riskbedömningar m.m.),
- gängtillhörighet.

Uppgifter från personakterna inhämtades för samtliga som påbörjade sina livstidsstraff på 1980-talet, 1990-talet och 2000-talet och som fortsatt var aktuella i anstalt den 1 oktober 2005. Aktmaterialet kompletterades med uppgifter från kriminalvårdens klientadministrativa system, det s.k. KLAS-sammandraget, vad gäller sysselsättning på anstalt, förhör, avvikelser och permissioner.

Förutom att beskriva de 146 livstidsdömda enligt de ovannämnda variablerna jämförs de intagna som påbörjat sina verkställigheter under 1980, 1990 respektive 2000-talet för att undersöka om det skett någon förändring i de livstidsdömdas bakgrund och förhållanden under olika tidsperioder.

Det andra syftet med denna undersökning av ”att beskriva hur de intagna genomfört sina anstaltsvistelser” kan delas upp i olika delar. Nämligen frågan om säkerhet eller om de intagna skött eller misskött sig under anstaltstiden och frågan om vilket innehåll anstaltsvistelserna har haft. Fortsättningsvis kallas skötsamheten för säkerhet och innehållet i anstaltsvistelsen för behandling. Nedan redovisas vilka uppgifter som skall hämtas från intagnas personakter och KLAS-sammandraget.

Säkerhet

- Anstaltsplaceringar och strafftider.
- Särskilda skäl.
- Riskbedömning (ingen förhöjd risk, förhöjd risk osv.).
- Enrumspacering (§§ 20,23,50,18).
- Våld och hot.
- Befattning med narkotika.
- Permissioner.

Behandling

- Sysselsättning.
- Utbildning.
- Programverksamhet.
- Social träning.
- Enskilda samtal.

Frigivningsåtgärder och återfall

Förutom de aktuella livstidsdömda har ett mindre antal livstidsdömda beviljats nåd av regeringen mellan åren 1995 - 2003 och därefter frigivits. För att få en uppfattning om vilka utslussningsåtgärder som vidtas och i vilken utsträckning som livstidsdömda återfaller i ny brottslighet har de frigivna livstidsdömda kontrollerats i kriminalvårdsakterna om de återfallit i ny brottslighet och i så fall i vilken slags brottslighet.

Intervjuer

Under arbetet i den tidigare nämnda arbetsgruppen har 13 intervjuer genomförts dels med intagna som avtjänar aktuella livstidsstraff och dels med några intagna som frigivits från livstidsstraff. Intervjuerna handlar om de dömdas erfarenheter och åsikter om hur livstidsstraffen fungerar och hur de borde fungera. Erfarenheterna och åsikterna från dessa intervjuer sammanfattas.

BAKGRUND -ålder, brottstyp m.m. -genomgång av personakter Jämförelse 1980-, 1990-, 2000-talet	SÄKERHET -riskbedömning, skötsamhet m.m. - genomgång av personakter, KLAS Intervjuer med intagna	BEHANDLING -sysselsättning m.m. -genomgång av personakter, KLAS -intervjuer med intagna	ÅTERFALL - nya brott, typ av brott - registerundersökning
SAMMANFATTNING			

Bortfall

Ett besvärligt problem i samband med alla empiriska undersökningar är bortfallet, dvs. att ett visst antal undersökningsenheter inte varit åtkomliga eller att de inte kunnat mätas på alla variabler. Den förra typen av bortfall brukar man kalla extern och den senare för internt bortfall.

I denna undersökning har 146 livstidsdömdas personakter gått igenom. Det externa bortfallet är noll. Av de inskrivna 146 livstidsdömda fanns 142 i anstalt den 1 oktober. Vad gäller de återstående 4 hade 3 beviljats vårdvistelse till familjehem eller liknande och 1 hade varit avviken sedan 1996. Ett större problem har varit det interna bortfallet som att uppgifterna varit svåra att hitta i personakterna eller i kriminalvårdens klientadministrativa program (KLAS).

Förklaringarna till detta är säkert flera; t.ex. att speciellt vid de ”tyngsta” anstalterna finns en tradition att dokumentera händelser av mera säkerhetsbetonad art medan t.ex. intagnas sysselsättning under anstaltstiden blir mer knapphändigt beskriven. När intagna får sina straff tidsbestämda eller vid slutet av strafftiden ökar anteckningarna vad gäller intagnas sysselsättning, programverksamhet och frigivningssituation.

RESULTAT

Vilka är de livstidsdömda?

Nedan beskrivs de livstidsdömdas ålder vid verkställighetens början, civilstånd, tidigare kriminalvårdserfarenhet, typ av brott, påverkan vid brottstillfället, tidigare arbetslivserfarenhet, utbildning, missbruk och medlemskap i gängbildningar samt jämförelser mellan intagna som påbörjat sina verkställigheter under 1980-, 1990- och 2000-talet.

Tabell 1. Ålder vid verkställighetens början.

	Intagna 1980/1990		Intagna 2000-talet	
	Antal	%	Antal	%
-25 år	10	13	9	12
26-30	11	15	19	26
31-40	28	38	22	30
41-50	20	27	15	21
51-	5	7	7	10
Totalt	74	100	72	100

Majoriteten av de livstidsdömda var 31 år eller äldre när de påbörjade sina livstidsstraff, men av 2000-talets nyintagna var fler 30 år eller yngre än 1980-/1990-talets intagna. Endast 3 av de livstidsdömda var kvinnor. Detta innebär att vid en genomsnittlig strafftid på 15 år relativt många kommer att frigges när de fortfarande inte är alltför gamla. Det understryker behovet av ”vettig” sysselsättning under anstaltstiden och vikten av utslussningsmöjligheter inför frigivningen.

Civilstånd (före brottet)

Drygt hälften av de livstidsdömda var ensamstående men relativt många var sambo eller gifta med eller utan barn när de begick sina brott.

Utvisning

Av de 146 livstidsdömda var 21 dömda till utvisning varav 8 under 1980/90-talet och 13 under 2000-talet.

Tabell 2. Tidigare kriminalvårdserfarenhet.

	Antal
Ingen	55
Enbart skyddstillsyn (ST)	7
Enbart fängelse (FÄ)	25
ST+ FÄ	54
Ej uppgift	5
Totalt	146

Drygt hälften av de livstidsdömda har tidigare kriminalvårdserfarenhet (dömda till skyddstillsyn och/eller fängelse) men som framgår av nedanstående tabell om tidigare fängelseerfarenhet, så är det en mindre andel som har en mer omfattande fängelseerfarenhet. En reservation i sammanhanget är att endast svenska fängelsedomar har tagits med. Den livstidsdömde kan ha dömts tidigare vid flera tillfällen av utländska domstolar.

Tabell 3. Tidigare fängelseerfarenhet.

	Antal
Ingen	62
1 - 3	46
4 - 6	13
7 -	20
Ej uppgift	5
Totalt	146

Vid en jämförelse mellan de intagna som påbörjade sina livstidsstraff under 1980-, 1990- och 2000-talet kan konstateras att färre har tidigare kriminalvårdserfarenhet av de livstidsdömda som börjat avtjäna sina straff under 2000-talet än de som intogs under 1990-talet.

Livstidsdömda som påbörjade sin verkställighet under 1980-talet och som fortsatt är intagna hade ofta många tidigare fängelsestraff bakom sig.

Tabell 4. Typ av brott

	Antal	%
Relation fru/sambo eller f.d.	38	26
Annan känd person	59	40
Samband annat brott (ofta rån)	25	17
Enbart alkoholrelaterat	6	4
Slumpartat offer	7	5
Sexualbrott och mord	7	5
Terroristbrott	2	1
Filicid (barnamord)	1	-
Ej uppgift	1	-
Totalt	146	100

Majoriteten eller två tredjedelar av de livstidsdömda har dömts för våldsbrott mot någon som de har eller haft ett förhållande till eller person som de varit bekanta med.

Det kan tilläggas att samtliga livstidsdomar, utom två som dömts för terroristbrott, inneburit olika former av mord. Terroristdomarna har även inneburit grova våldsbrott. Domstolarnas motivering att dömas till livstids fängelse i stället för tidsbestämt straff har varit att gärningarna har utmärkts av särskild grymhet eller förslagenhet.

För att närmare beskriva vad som menas med de olika typerna av brott görs nedan en kortare sammanfattning av vilka brott som inryms under de olika kategorierna.

Relationsbrott

38 livstidsdömda hade begått relationsbrott. Av dessa hade

- 21 mördat flickvän eller sammanboende,
- 15 mördat kvinna som de tidigare bodde ihop med eller hade ett förhållande med,
- 2 kvinnor hade mördat sina män.

Brott mot annan känd person

Denna kategori var mest omfattande och innehöll 59 livstidsdömda varav t.ex.:

- tretton begått brotten tillsammans med en eller flera kamrater,
- fem begått brott mot sina egna barn,
- tre begått s.k. hedersmord,
- fem dömda hade mer eller mindre uttalade ekonomiska motiv för brottet,
- två av brotten hade koppling till homosexualitet,
- två hade koppling till narkotikahandel.

Det vanligaste kända motivet, som det framstår i domen, under denna kategori var annars att de dömda haft något slags hämndmotiv (citaten nedan är hämtade från utredningar gjorda på Kumla riksmottagning):

”X hade skjutit en annan man sedan denne misshandlat hans f.d. fru. Han lämnade landet men greps efter 3 år i Spanien.”

”Bråk utanför restaurang. Efter bråket uppsökte gärningsmannen offret i dennes hem och dödade honom.”

”X blev osams med sin svärfar och misshandlade honom dödligt. Svärfadern hade tidigare utnyttjat dottern sexuellt.”

”Gärningsmannen var förälskad men kvinnan hade ett förhållande med en annan man. Denne man misshandlades och dödades av gärningsmannen med en machete-kniv.”

Samband med annat brott

Den tredje största kategorin av våldsbrotten var att gärningsmannen begått våldsbrotten i samband med annan brottslighet. Speciellt förekom detta i samband med rån, inbrott och narkotikaaffärer.

”X hade tillsammans med kamrat rånat och dödat taxichaufför.”

”I samband med bankrån hade X skjutit ihjäl 2 poliser.”

”X rånade okänd kvinna som han upplevde ”provocerade” honom och därför blev hon knivskuren till döds.”

”X överraskades vid inbrott hos morbrodern och därför dödade han honom.”

”X knivdödade bostadsägaren i samband med inbrott.”

”Offret skulle ha stulit amfetamin och därför blev han dödsmisshandlad.”

Alkoholrelaterade brott

Vid de alkoholrelaterade brotten var missbruket mycket centralt.

”Flera missbrukare var samlade och det dracks mycket starksprit. Stämningen blev mer och mer irriterad och slutligen dödade gärningsmannen en av sina ”supkompisar”.

Slumpartade offer

Det är relativt ovanligt i dessa sammanhang att gärningsman och offer inte känner eller i varje fall inte träffats tidigare. I denna undersökning har det i sju fall varit fråga om sådana förhållande.

”X hade mördat okända utanför restaurang efter att själv ha nekats tillträde.”

”X hade skadat och dödat sina offer genom att skjuta med gevär och främst var det invandrare som hade drabbats.”

”X hade skjutit offret med pistol och bedömdes syssla med s.k. torpedverksamhet.”

Sexualbrott och mord

Ett antal sexualbrott innebar att gärningsmannen mördat sina offer. I denna undersökning har det skett i sju fall.

”X försökte våldta okänd kvinna. Han fick kraftigt motstånd och skar av henne halsen.”

”X blev uppraggad av homosexuell man och uppgav att han känt sig hotad av denne och därför knivdödade honom.”

Terroristbrott

I denna undersöknings material är enbart två dömda för annat än mord. Det är de två som dömts för terroristbrott. De placerade ut bomber som briserade och som även gav upphov till allvarliga personskador.

Barnamord

En man dömdes för mord på sina två barn. Ett mycket ovanligt brott, speciellt med tanke på inslagen av religiösa och kulturella traditioner.

Tabell 5. Jämförelse mellan intagna, dömda till livstidsstraff under 1980-, 1990- och 2000-talet.

	1980	1990	2000	Totalt
Relationsbrott	1	14	23	38
Annan känd person	2	28	29	59
Samband annat brott	1	10	15	25
Enbart alkoholrelaterat	2	3	2	6
Slumpartat offer	1	4	1	7
Sexualbrott och mord		5	1	7
Terroristbrott		2		2
Barnamord			1	1
Ej uppgift		1		1
Totalt	7	67	72	146

Det har skett en relativt kraftig ökning av dömda för relationsbrott, dvs. mord på fru/sambo eller f.d. fru/sambo, en oroväckande utveckling eftersom 4 år återstår av 2000-talet och ökningen kommer därför att bli påtaglig. Däremot har en minskning skett vad gäller mord med slumpartade offer.

Ett annat sätt att beskriva de livstidsdömdas *brottslighet* skulle kunna vara att dela upp dem i fem delvis andra kategorier.

A. En *gravt kriminellt belastad* grupp. De har dömts till fängelse vid minst åtta tidigare tillfällena, är missbrukare och har diagnostiserade psykiska problem. De har dömts för olika slag av mord i den nu aktuella domen.

B. *Relationsbrott*. De flesta inom denna kategori är tidigare ostraffade, har inte några missbruksproblem och inte heller någon psykiatrisk diagnos. Men, några dömda har både missbruksproblem och psykiatriska diagnoser. De har begått brott mot sina sammanboende eller f.d. sammanboende.

C. *Bekantskapsbrotten* har alltid riktats mot människor som gärningsmannen kände sedan tidigare. Motiven har varierat och de dömda har ibland en psykiatrisk diagnos.

D. *Missbrukare och psykiskt störda* (inkl de sexualbrottsdömda). Inom denna kategori förekommer att många av de livstidsdömda har psykiatriska diagnoser samt att de är missbrukare. De har ofta begått våldsbrotten i samband med andra brott (rån, inbrott) eller att offren varit slumpartade.

E. *Kulturellt betingade mord*. Inom denna kategori inryms s.k. hedersmord, ett barnamord som hade speciella kulturella och religiösa inslag, terrorism samt några av relationsbrotten under kategori B. Dessa gärningsmän är oftast inte missbrukare eller har någon psykiatrisk diagnos.

Tidigare arbetslivserfarenhet och utbildning

En minoritet har vid tidpunkten för brottet haft en stadigvarande anställning (35) och inom denna minoritet finns några mycket (i alla fall ytligt sett) väletablerade människor. Majoriteten av de livstidsdömda har dock en mer ostabil eller tillfällig anknytning till arbetsmarknaden. De flesta (51) hade tillfälliga anställningar, 30 var pensionärer eller sjukskrivna och 22 var arbetslösa. För 8 saknas uppgift.

Vid en jämförelse mellan 1980/90-talet och 2000-talets nyintagna visar det sig att ungefär lika många haft stadigvarande arbete under de olika tidsperioderna. En annan likhet är att livstidsdömda med erfarenhet av stadigvarande arbete sällan misskött sig under anstaltsvistelsen.

I likhet med uppgifterna om arbetslivserfarenhet finns även, när det gäller utbildning, ett antal dömda som har en mycket god utbildning, medan majoriteten har högst fullföljt eller avbrutit gymnasial yrkesskola.

Drog eller alkoholpåverkan vid brottet

Vid genomgången av livstidsdomarna har det varit svårt att konstatera om de dömda varit sprit- eller drogpåverkade vid brotten, eftersom det inte klart framgått i domen. Av livstidsdomarna framgår att ungefär lika många har varit påverkade (62) respektive inte varit påverkade (53). För att komplettera domarnas uppgifter redovisas uppgifterna om missbruk från kriminalvårdens personakter.

Tabell 6. Missbruk.

	Antal
Ej missbruk	67
Narkotika	18
Alkohol	20
Narkotika och alkohol	39
Ej uppgift	2
Totalt	146

Uppgifterna om missbruk har varit mer utförliga i kriminalvårdens personakter än i domarna, men relativt många av de dömda har inte tydliga missbruksproblem.

Av de intagna som kategoriserats som missbrukare (77) av något slag har 31 erhållit behandling för sitt missbruk de senaste fem åren före anstaltsvistelsens början. Med behandling avses både institutionsvård och poliklinisk vård. Missbrukarna har oftare än icke-missbrukarna tidigare fängelseerfarenhet (59 respektive 23). Fråga är om det skett någon förändring av de livstidsdömdas missbruksvanor under 1980-, 1990- och 2000-talet.

Några dramatiska förändringar mellan intagna under 1990-talet och intagna hittills under 2000-talet har inte skett. Cirka hälften av de livstidsdömda har någon typ av missbruksproblem under båda perioderna.

Betydligt flera (59) av de 146 livstidsdömda har fått psykiatrisk vård de senaste 5 åren före anstaltsvistelsen. Med psykiatrisk vård avses både öppen och sluten psykiatrisk vård.

I tidigare avsnitt beskrivs hur 61 av de livstidsdömda diagnostiserats som personlighetsstörda vid riksmottagningen Kumla. Av dessa 61 har 43 bedömts vara missbrukare och nedan redovisas diagnoserna för de 43 missbrukarna.

Tabell 7. Diagnosbedömning och missbruk.

	Antal
Antisocial personlighet/psykopati	16
Antisocial personlighet	10
Antisocial personlighet/borderline/psykopati	3
Ospecificerad personlighetsstörning/psykopati	3
Övriga kombinationer	11
Summa	43

När det gäller samtliga livstidsdömda har 21 (14%) haft enstaka diagnos som t.ex. antisocial personlighet, 40 livstidsdömda (27%) bedömdes ha en kombination av diagnoser och 85 (58%) har inte haft någon diagnos alternativt saknas uppgifter.

Medlemskap i kriminell gängbildning

Antalet livstidsdömda med känt medlemskap i kriminella gängbildningar har ökat från 1980-talet. Av de livstidsdömda som började sin verkställighet under 1980/1990-talet var 6 medlemmar i kriminella gängbildningar. Däremot vid påbörjade verkställigheter under 2000-talet var 14 livstidsdömda medlemmar i olika gängbildningar. Av de 14 var 4 aktiva nazister, 4 var medlemmar i Original Gangster, 3 hade anknytning till kriminella MC-klubbar, en hade anknytning till etnisk gängbildning, en till gänget Evil Minds och en hade anknytning till annan organiserad brottslighet.

Anstaltsvistelserna

Våren 1995 beslutades att en nationell avdelning skulle inrättas vid kriminalvårdsanstalten Kumla för mottagning av nydömda män med längre fängelsestraff. Avdelningen fick namnet Riksmottagningen och startade sin verksamhet den 1 april 1997. Avdelningens verksamhetsmål var att skapa ett beslutsunderlag (risk- och behovsprofil) inför ställningstaganden kring den intagnes fortsatta verkställighet utifrån säkerhets- och behandlingsaspekter.

Främst studeras dom och personakt, men också resultatet av strukturerade intervjuer, personlighetstester och observationer av den intagnes beteende på avdelningen. Relevant information inhämtas från källor utanför kriminalvården, såsom polis, åklagare, advokat samt personer som åberopas av den intagne själv. Dessutom undersöks den intagnes fysiska hälsa av sjukvårdskunnig personal. Den ungefärliga utredningstiden är sex veckor. Om den intagne är dömd för ett vålds- eller sexualbrott görs psykologutredning. Bland annat ställs diagnoser utifrån DSM-IV. PCL-R används för att bedöma psykopati. Dessutom används riskinstrumentet HCR-20.

Förutom riskbedömningar så genomgår en del livstidsdömda s.k. rättspsykiatriska undersökningar. I en del fall förekommer en bedömning vid riksmottagningen och en rättspsykiatrisk undersökning. De bedömningar som redovisas nedan har hämtats från utredningarna på riksmottagningen.

Före 1997 fanns inte riksmottagningen men många livstidsdömda som påbörjade sina straff före 1997 har senare blivit föremål för riskbedömningar. Sedan några år görs vid anstalten Hinseberg för kvinnor tillbaka liknande bedömningar som vid riksmottagningen i Kumla.

Riskbedömningar

I den statliga utredningen ”Frigivning från livstidsstraff” (SOU 2002:265) diskuteras kring riskbedömningar från 1970-talet och framåt:

”Debatten om riskbedömningar har många gånger förts in i ofrukt samma återvändsgränder genom att frågan överförenklats. Särskilt gäller det i förlängningen av den i sammanhanget irrelevanta frågan. Går det att förutse farlighet? I praktiken handlar riskbedömningen inte om att förutse farlighet, utan att förhindra farlighet. Preventionen bör alltså stå i fokus. Forensiska bedömningar av risk kan i praktiken inte frikopplas från åtgärder och modeller för att följa upp och åtgärda risk i syfte att minimera densamma.”

I samma utredning diskuteras begreppet riskhantering som kan bestå av risktillsyn och åtgärder.

”Situationer där risktillsyn kan påkalla åtgärder är t.ex. att individen återfaller i missbruk, att akuta sociala problem tillstöter eller att patienten slutar ta föreskriven medicin. Vilka åtgärder som blir aktuella beror på omständigheterna i det enskilda fallet.”

I den nu aktuella undersökningen kartläggs de livstidsdömdas situation. Av de 146 har 115 varit föremål för riskbedömning vid riksmottagningen på anstalten Kumla eller så har riskbedömningarna genomförts av externa konsulter och för 31 saknas riskbedömningar. I tillägg har 65 varit föremål för rättspsykiatriska undersökningar.

Riskbedömningarna innebär en bedömning om förekomsten av personlighetsstörning, förslag till särskilda villkor för kommande anstaltsvistelse och i vissa fall en bedömning om risk för återfall i brott.

Bland de livstidsdömda ansågs 2 ha en ospecificerad personlighetsstörning, 12 bedömdes som antisociala personligheter, 2 uppfyllde kraven för borderlinestörning, 2 hade en narcissistisk personlighetsstörning, 3 uppfyllde kraven för psykopati och 40 hade en kombination av de nämnda personlighetsstörningarna.

Av de 40 som hade en kombination av personlighetsstörningar bedömdes cirka hälften (19) ha en kombination av antisocial personlighetsstörning och psykopati.

Av de 115 undersökta livstidsdömda bedömdes 61 ha en diagnos som personlighetsstörda.

I tillägg till att 61 livstidsdömda diagnostiserades som antingen personlighetsstörda och/eller psykopater har 43 av 61 bedömts vara missbrukare. Speciellt bland dem som ansågs ha en kombination av personlighetsstörningar (främst antisocial och psykopati) där många missbrukare.

Vid en jämförelse mellan intagna på 1980/1990-talet och 2000-talet konstaterades

- att under 1980/1990-talet genomfördes 59 riskbedömningar där 30 intagna bedömdes ha någon av de nämnda diagnoserna,
- att motsvarande siffror för intagna under 2000-talet var 56 riskbedömningar och att 31 bedömdes ha någon av diagnoserna.

Bedömningarna började genomföras mer systematiskt 1997 på riksmottagningen vid anstalten Kumla och jämförelsen mellan olika årtionden är inte rättvisande.

I riksmottagningens utlåtande ingår en bedömning om risk för återfall i ny brottslighet. För vissa intagna finns inga riskbedömningar genomförda men ändå bedömningar om återfallsrisk i andra dokument.

Tabell 8. Återfallsrisk.

	Antal
Ej förhöjd risk	40
Moderat förhöjd risk	34
Klart förhöjd risk	52
Ej uppgift	20
Totalt	146

I tabellen framkommer att kategorin ”klart förhöjd risk” är något mer omfattande än övriga. Vid en jämförelse mellan intagna på 1990-talet och 2000-talet visar det sig att riksmottagning bedömt att 16 intagna under 1980/1990-talet och 29 under 2000-talet bedöms ha en klart förhöjd risk att återfalla i brottslighet.

Säkerhet

Anstaltsplaceringar och strafftider

Vid utgången av år 2005 var de 146 livstidsdömda placerade vid följande slag av anstalter med angiven säkerhetskategorisering. Nyintagna under 1980-talet fanns vid följande anstalter.

Tabell 9. Anstaltsplacering och 1980-talets livstidsdömda.

	Antal
Säkerhetsklassificering A	3
Säkerhetsklassificering B	1
Säkerhetsklassificering D	1
Säkerhetsklassificering F eller öppna anstalter	2

Fem hade misskött sig under anstaltstiden, en hade skött sig och för en saknas uppgift. Vad gäller strafftider hade en intagen avtjänat som längst 22 år och den nyintagne under 1980 som avtjänat kortast tid hade tillbringat 17 år i anstalt.

När det gäller nyintagna under 1990-talet fanns de vid utgången av 2005 vid anstalter med följande säkerhetsklassificering.

Tabell 10. Anstaltsplacering och 1990-talets livstidsdömda.

	Antal
Säkerhetsklassificering A	12
Säkerhetsklassificering B	9
Säkerhetsklassificering C	14
Säkerhetsklassificering D	7
Säkerhetsklassificering E	10
Säkerhetsklassificering F	14
Rymning (1996)	1

Av dessa 67 intagna som påbörjat sina anstaltsvistelser under 1990-talet hade 22 misskött sig. De som hade misskött sig var för närvarande oftast placerade i A, B eller C klassificerade anstalter. Tiderna i anstalt varierade mellan högst 15 år och som lägst 6 år.

De nyintagna under 2000-talet domineras naturligt nog av intagna i A och B klassificerade anstalter eftersom de nyligen påbörjat sina livstidsstraff.

Tabell 11. Anstaltsplacering och 2000-talets livstidsdömda.

	Antal
Säkerhetsklassificering A	46
Säkerhetsklassificering B	11
Säkerhetsklassificering C	6
Säkerhetsklassificering D	9

Av 72 hade 27 misskött sig och av dessa var 17 placerade i A-anstalter. Avtjänade straff-tider var som längst 5 år och att intagna påbörjat sina livstidsstraff under år 2005.

Särskilda villkor

Vid genomförande av de s.k. risk- och behovsbedömningarna vid riksmottagningen i Kumla lämnar riksmottagningen ett förslag till huvudkontoret om särskilda villkor för den livstidsdömdes fortsatta anstaltsverkställighet. För långtidsdömda gäller särskilda villkor enligt 7 § tredje stycket lagen (1974:203) om kriminalvård i anstalt (KvaL). Huvudkontoret beslutar sedan om de särskilda villkoren och avsikten är bl.a. att villkoren skall sätta de yttre ramarna för den dömdes verkställighet i fråga om säkerhet och ge den intagne en möjlighet till en mera förutsebar inriktning av verkställigheten.

För 1980- och 1990-talets nyintagna livstidsdömda (22) handlade det oftast om förslag att den intagna skulle placeras vid lägst en klass 2-anstalt vilket idag motsvaras av säkerhetsklassificering B-C och delar av säkerhetskategori D. Det näst vanligaste (19) var att den intagne skulle kategoriseras som ”7:3:a” vilket innebär speciella restriktioner.

För 2000-talets livstidsdömda var det vanligaste (45) förslaget att de dömda skulle placeras vid klass 1 och 2 anstalter, dvs. vid A - C-anstalter men även vissa D-anstalter enligt dagens säkerhetsklassificering. Därefter ansåg riksmottagning att de livstidsdömda (18) skulle placeras vid klass 1-anstalter, dvs. främst A -anstalter enligt dagens säkerhetsklassificering.

Enrumsplaceringar

En majoritet (98) av de livstidsdömda har varit enrumsplacerade vid ett eller flera tillfällen och under en eller flera paragrafer. Det innebär inte alltid att de misskött sig eftersom t.ex. vissa intagna känt sig hotade och själva önskat bli enrumsplacerade och andra blivit §50 placerade under kort tid pga. oroligheter på anstaltsavdelningen som de inte själv varit upphov till. Placering i säkerhetsavdelning (eller s.k. bunker) har omfattat 7 av de 146 livstidsdömda.

Våld eller hot

Våld och/eller hot mellan intagna och gentemot personalen förekommer under anstaltsvistelserna och medverkar till en negativ anstaltsmiljö. Våldet och hoten utgörs av alltifrån lindriga hot till fullbordade mord av medintagna. En majoritet (44 av 74) av 1980-/1990-talets intagna hade blivit utsatta för våld eller hot eller själva utsatt andra intagna eller personal för detta.

Hälften av 2000-talets (36 av 72) intagna hade samma erfarenheter. För 1980-/1990-talets intagna var det främst att de själva utsatt medintagna för våld eller hot eller att de både blivit utsatta själva, utsatt andra medintagna och personalen. För 2000-talets intagna var fördelningen mellan att de själv blivit utsatta, att de utsatt medintagna och personal jämt spridd, men som påpekats tidigare, något mindre ofta än 1980-/1990-talets intagna.

Narkotikamissbruk i anstalt

Misskötsamhet i anstalt har erfarenhetsmässigt ofta samband med narkotika. I denna undersökning ingår bl.a. att befattning med narkotika kategoriseras som misskötsamhet. I materialet konstateras att 1980-/90-talets nyintagnas befattning med narkotika varit:

- att av de 27 som definierats som misskötsamma under anstaltstiden har 18 använt narkotika för eget bruk, 15 har smugglat in narkotika i anstalt och 17 har lämnat positiva urinprov
- att av de 46 som definierats som skötsamma under anstaltstiden har ingen använt narkotika för eget bruk, en har smugglat in narkotika och 6 har lämnat positiva urinprov.

Motsvarande siffror för 2000-talets nyintagna livstidsdömda är:

- att av de 27 misskötsamma har 8 använt narkotika för eget bruk, 8 har smugglat in narkotika och 8 har lämnat positiva urinprov.
- att av de 45 som definierats som skötsamma har en använt narkotika för eget bruk, en har smugglat in narkotika och 4 har lämnat positiva urinprov.

Permissioner

Livstidsdömda kan beviljas permission i enlighet med de särskilda villkoren, om det inte finns påtaglig fara för fortsatt brottslig verksamhet eller avsevärd fara för annat missbruk. Normalpermission har till syfte att underlätta den intagnes anpassning i samhället och särskild permission (ändring 2006-03-01) för att den intagne skall kunna ombesörja angelägenheter som är av väsentlig betydelse för honom/henne t.ex. för att besöka en sjuk närstående.

Normalpermissionerna kan innebära att besöka hemmet, anhöriga o.dyl. För en intagen som är livstidsdömd är kvalifikationstiden för normalpermission cirka 4 år och 6 mån. Permissionerna skall noga förberedas och struktureras. Vid osäkerhet om riskerna bör utredningen kompletteras med utlåtande av psykiatriker eller psykolog.

De särskilda permissionerna för angelägen aktivitet kan bli aktuell för intagna som inte kommer ifråga för normalpermission och de är inte reglerade i detalj och kan beviljas cirka 2 år efter häktningdagen. En vanlig form av särskild permission var de s.k. lufthålspermissionerna, dvs. att med 2 - 3 personal under några timmar kunna gå på restaurang, besöka affärer osv.

Nedan visas hur en majoritet haft bevakade permissioner men att färre haft permissioner på egen hand. Dessa permissioner inträffar ofta i slutet av strafftiden och efter uppvisad god skötsamhet under anstaltstiden och vid tidigare permissioner.

Tabell 12. Typ av permission och antal livstidsdömda.

	Antal
Bevakade permissioner	117
Permissioner egen hand (dagtid)	36
Permissioner med övernattnig	28
Ej permissioner	24
Ej uppgifter	17

Misskötsamhet

Definitionen av misskötsamhet i detta sammanhang har varit att den livstidsdömda upprepade gånger använt hot och/eller våld, förberett rymningsförsök eller uppvigling och/eller vid flera tillfällen varit inblandad i narkotikaaffärer. De intagna skall ha *misskött sig vid flera tillfällen vad gäller hot/ våld och/ eller narkotika eller varit aktiv vid planläggning av rymning eller uppvigling för att betraktas som misskötsam.*

Misskötsamheten kan ha skett i början av straffet och den intagne har därefter skött sig utan anmärkning, men blir kategoriserad som misskötsam. Inom ramen för definitionen finns intagna som vid åtminstone två tillfällen misskött sig och intagna som vid ett stort antal tillfällen har misskött sig. Kanske är definitionen för snäv eftersom intagna som misskött sig i början av strafftiden, men sedan skött sig under flera år, kategoriseras som misskötsamma. Visserligen måste avgränsningen göras någonstans.

Med utgångspunkt från denna definition har de 146 livstidsdömda kategoriserats som

- att 91 livstidsdömda uppvisat god skötsamhet under hela anstaltstiden,
- att 54 livstidsdömda misskött sig någon gång under anstaltstiden.

Vid en jämförelse mellan åren då de livstidsdömda påbörjat sina livstidsdomar och ev. misskötsamhet fördelar sig på följande sätt.

Tabell 13. Misskötsamhet.

	1980 - 89	1990 - 99	2000 - 05
God skötsamhet	1	45	45
Misskötsamhet	5	22	27
Ej uppgift	1		
Totalt	7	67	72

Det är inte fråga om större skillnader, vad gäller skötsamhet respektive misskötsamhet, mellan de olika tidsperioderna. Givetvis med den reservationen att intagna under 1980- och 1990-talet haft större möjligheter att missköta sig under en längre tidsperiod.

För att närmare analysera kategorierna tidigare fängelseerfarenhet, brottstyp, arbetslivserfarenhet, missbruk, kriminella gängbildningar och psykisk störning redovisas nedan en tabell där dessa kategorier redovisas i relation till misskötsamhet/skötsamhet under anstaltstiden.

Med tidigare kriminalvårdserfarenhet menas tidigare fängelsestraff, med brottstyp menas aktuellt brott, med arbetslivserfarenhet avses stadigvarande arbete före brottet eller inte, med missbruk menas missbruk av alkohol, narkotika eller tabletter, med kriminella gängbildningar menas medlemskap i sådan gängbildning och med psykisk störning menas diagnos som personlighetsstörd eller psykopat eller bådadera. Av utrymmesskäl beskrivs först nyintagna livstidsdömda under 1980-/1990-talet och sedan intagna under 2000-talet.

Tabell 14. Nyintagna livstidsdömda under 1980-/1990-talet.

	Misskötsamhet	Skötsamhet	Procent
Tidigare fängelseerfarenhet			
Ja	17	28	63
Nej	10	18	64
Brottstyp			
Relationsbrott	4	10	71
Annan känd	11	21	65
Annat brott	2	8	80
Övrigt	8	7	47
Arbete			
Stadigvarande arbete	3	15	83
Ej stadigvarande	16	22	58
Pension	7	8	53
Missbruk			
Ja	19	21	52
Nej	8	25	76
Kriminella gäng			
Ja	6	0	
Psykiska störningar			
Personlighetsstörning	15	15	50

Livstidsdömda med erfarenhet av stadigvarande arbete, dömda för annat brott och icke-missbrukarna i nämnd ordning har skött sina anstaltsvistelser.

Det kan vara intressant att beskriva 2000-talets nyintagna livstidsdömda på samma sätt för att undersöka om det skett någon förändring.

Tabell 15. Nyintagna livstidsdömda under 2000-talet.

	Misskötsamhet	Skötsamhet	Procent
Tidigare fängelseerfarenhet			
Ja	16	15	48
Nej	11	30	73
Brottstyp			
Relationsbrott	7	17	71
Annan känd	12	16	57
Annat brott	6	8	57
Övrigt	2	4	66
Arbete			
Stadigvarande arbete	5	12	71
Ej stadigvarande	16	19	54
Pension	5	10	66
Missbruk			
Ja	16	18	53
Nej	11	27	71
Kriminella gäng			
Ja	7	7	50
Psykiska störningar			
Personlighetsstörning	13	18	58

Livstidsdömda utan tidigare fängelseerfarenhet, dömda för relationsbrott, utan konstaterade missbruksproblem och som innehaft stadigvarande arbete före domen i nämnd ordning har skött sina anstaltsvistelser utan anmärkning.

Vid en jämförelse under de olika perioderna kan konstateras att antalet nyintagna utan tidigare fängelseerfarenhet är högre under 2000-talet.

När det gäller brottstyp är dömda för relationsbrott oftare skötsamma under anstalts-tiden än dömda för andra typer av brott. Dömda för ”annat brott” har även skött sig bra (1980-/90-talet) under anstaltstiden.

Intagna som haft stadigvarande arbete före livstidsdomen har skött sig väl under anstaltsperioden under båda tidsperioderna.

Vad gäller intagna som kategoriserats som missbrukare har cirka hälften skött sig väl under anstaltstiden under båda tidsperioderna. Icke-missbrukarna har oftast varit skötsamma under båda perioderna.

Under 1980/1990 har samtliga medlemmar i kriminella gängbildningar misskött sig medan hälften av de intagna under 2000-talet har misskött sig.

När det gäller psykisk störning verkar risken för misskötsamhet vara störst när de livstidsdömda bedöms ha kombinationer av personlighetsstörningar.

Även om det förekommer vissa skillnader mellan de intagna mellan perioderna är dock helhetsintrycket detsamma; att intagna dömda för andra brott än relationsbrott, utan stadig förankring på arbetsmarknaden, med missbruksproblem, med anknytning till kriminella gängbildningar och med psykiska problem oftare missköter sina anstaltsvistelser. Några hade haft kontakt med den psykiatriska vården strax innan de begått sina brott men blivit avvisade.

För att sammanfatta vilka grupper av livstidsdömda som varit mest skötsamma under anstaltstiden visas nedanstående sammanställning:

Tabell 16. Bakgrund och andel skötsamma.

	Procent
Stadigvarande arbete före domen	77
Ej missbrukare	73
Ingen tidigare kriminalvårdserfarenhet	72
Dömda för relationsbrott	71
Ingen tidigare fängelseerfarenhet	64
Dömda brott – annan känd person	61
Kombination av personlighetsstörning	47
Narkotika och alkoholmissbrukare	43
Medlem i kriminell gängbildning	35

Det bör dock betonas att detta är generaliseringar på gruppnivå och att det inte gäller alla individer inom grupperna.

För att närmare beskriva livstidsdömda som misskött sina anstaltsvistelser redovisas de 27 livstidsdömda som misskött sig och som var nyintagna mellan 2000-2005.

- Tolv av 27 var yngre än 30 år när de påbörjade livstidsstraffet,
- Sexton var ensamstående, 5 sambo/gifta och 4 sambo/gifta med barn före brottet,
- Nio av 27 var dömda till utvisning,

- Åtta inte hade tidigare kriminalvårdserfarenhet,
- Sju var dömda för relationsbrott, 11 för brott mot annan känd person, 7 för brott som hade samband annat brott och 2 för alkoholrelaterade brott,
- Nio var alkohol eller drogpåverkade vid brottet men att det för 8 saknas uppgift,
- Endast 5 av 27 hade stadigvarande arbete före brottet,
- Sexton ansågs vara missbrukare av något slag,
- Tio erhållit behandling för missbruk fem år före brottet,
- Femton erhållit behandling för psykiska problem fem år före brottet,
- Tretton hade diagnos varav 10 ansågs ha en kombination av personlighetsstörningar,
- Sju var medlemmar i kända kriminella gängbildningar.

Behandling

Sysselsättning - anstaltstiden

Innehållet i verkställigheterna har dominerats av arbete i olika verkstäder eller annan produktion. Förutom de nedan nämnda har 76 intagna studerat i någon form dvs. de har under verkställigheten deltagit i någon form av skolundervisning.

Tabell 17. Sysselsättning och antal livstidsdömda.

	Antal
Arbete	85
Studier	14
Arbete/studier	38
Ej arbetsplikt	6
Ej uppgift	3
Totalt	146

Brottsförebyggande program

De s.k. brottsförebyggande programmen redovisas för sig men har inte haft lika stor upplutning trots att dessa program har givits en bred definition. Trots att vistelser vid Gruberget, klosterverksamheten, Cognitive Skills, ART-program och social träning har definierats som brotts- och missbruksprogram har endast 58 livstidsdömda deltagit, 71 har inte deltagit och för 17 saknas uppgifter.

En reservation i detta sammanhang, liksom vad gäller samtal med psykolog, är att deltagande i de brottsförebyggande programmen eller enskilda samtalen inte har redovisats i KLAS-sammandraget eller i kriminalvårdsakten.

Behov av kontakter med psykiater/psykolog bedömdes 82 intagna ha. 48 livstidsdömda ansågs inte ha dessa behov och för 16 saknades uppgift.

Återfall och frigivning

Återfall

Livstidsstraffen omvandlas till tidsbestämda straff efter att regeringen beviljat nåd, en ordning som kommer att ändras då Örebro tingsrätt kommer att pröva alla livstidsdomar. För att få en uppfattning om hur det fungerat för de frigivna livstidsdömda skall samtliga som beviljats nåd mellan 1995 - 2003 summariskt beskrivas.

Under åren 1995 - 2003 har 21 livstidsdömda beviljats nåd. Av dessa har 5 utvisats ur riket, 4 har avlidit och en hade av nåd överlämnats till rättspsykiatrisk vård. Elva livstidsdömda har varit frigivna ofta under längre tid och har haft möjlighet att begå nya brott. De 21 livstidsdömda hade avtjänat följande strafftider när de frigavs.

Tabell 18. Avtjänad strafftid vid frigivning.

Strafftid	Antal
- 12 år	12
13-15 år	7
16-20 år	2
Summa	21

De 11 livstidsdömda som varit frigivna längre tid hade i 9 fall tidigare kriminalvårdserfarenhet av både skyddstillsyn och fängelse, en hade erfarenhet av enbart fängelse och en inte någon erfarenhet alls.

En hade dömts för relationsbrott, tre hade dömts för brott mot annan känd person, fyra för brott som hade samband med annat brott (oftast rån), en hade dömts för alkoholrelaterat brott och vid två tillfällen hade det varit mera slumpartade offer.

Av de 11 bedömdes 5 vara alkoholmissbrukare och 4 missbrukare av både alkohol och narkotika och en bedömdes inte vara missbrukare.

Av de 11 frigivna livstidsdömda som under lång tid haft möjlighet att återfalla i brottslighet har 3 noteringar i kriminalvårdsregistret. En hade dömts till fortsatt fängelse utan återintagning i anstalt för rattfylleri, en hade dömts till skyddstillsyn och kontraktsvård för mordbrand och den tredje till fängelse för kvinnofridskränkning.

Frigivningen

Frigivningssituationen hade i samtliga 11 fall föregåtts av olika utslussningsåtgärder, varav s.k. §34-vistelser till familjehem var den vanligaste åtgärden. Därefter har den livstidsdömda utslussats via behandlingshem eller Skyddsvärnet i Stockholm. Andra vanliga åtgärder har varit att flera dömda vistats på anstalten Roxtuna under utslussningsfasen och att de där bl.a. genomgått AA-program. Psykoterapi eller samtal med psykolog förekommer i många fall.

Frigivningsförberedelserna verkar intensifieras när de livstidsdömda beviljas nåd och straffet blir tidsbestämt. I kriminalvårdsakten framkommer att 10 av 11 beviljas s.k. 34§-vistelse till familjehem/behandlingshem eller till Skyddsvärnet från några månader till något år före frigivningsdagen.

Förutom förflyttning till öppnare anstalter, t.ex. Roxtuna med olika slags programverksamheter samt ha tillgång till psykolog/psykiater under relativt lång tid, beviljas de också under slutet av strafftiden fler permissioner och andra lättnader i anstaltsvistelsen för att underlätta övergången till ett liv i frihet.

Intervjuer med de livstidsdömda

Under hösten 2005 genomfördes 10 intervjuer med livstidsdömda vid anstalterna Kumla, Beateberg och Tillberga. Dessa 10 intagna hade avtjänat olika lång tid av sina straff, från 4 år och 8 månader och till som längst 16 år och 4 månader. Förutom de intervjuerna med 10 livstidsdömda sammanfattas 3 intervjuer med livstidsdömda som inte längre finns på anstalt. Av dessa 3 har en beviljats 34 §-vistelse till familjehem och 2 har villkorligt frigivits. Nedan följer en kortfattad sammanfattning av intervjuerna. För intresserade finns intervjuerna tillgängliga i sin helhet.

De intagna betonade ofta vikten av lämplig sysselsättning under anstaltstiden. Arbetet eller studierna skulle helst leda till något slags arbete eller bevis på genomgången utbildning vid frigivningen. Det ansågs som mycket individuellt vad som var meningsfull sysselsättning, men om det kunde uppnås för den enskilde skulle detta ”bidra till mycket annat”, dvs. bättre skötsamhet och stämning i anstalten. Yrkesutbildning och hantverksutbildning uppgavs som lämpliga sysselsättningar i anstalt och frigivningsförberedelserna betonades.

Gemensamt för flera av de intervjuade var att de upplevde häktetiden och domen till livstid som mycket påfrestande. Eftersom många inte hade tidigare kriminalvårdserfarenhet så förstod de inte hur själva systemet fungerade. De önskade därför ofta mera information och stöd i början av strafftiden.

Sammansättningen av intagna vid anstaltsavdelningarna var något som många ansåg ha stor betydelse för hur straffavtjänandet skulle fungera. Riskerna med negativa ledare, en hård jargong mellan intagna och att personalen har dålig eller ingen kontakt med de intagna gör att svaga eller skötsamma intagna kan komma i kläm. En intagen uppger:

”Livstidsdömda är väldigt olika. Det behövs positiva kickar över tid, annars finns risk för aggressivitet och att fångarna hjälper varandra mer än vad kriminalvården gör. Sammansättningen av gruppen fångar är oerhört viktig för hur det kommer att fungera.”

Nästan alla av de intervjuade hade positiva erfarenheter av psykologkontakter.

”De flesta intagna behöver någon att prata med, typ terapeut eller psykolog. Alla kanske inte tror att de behöver det men det gör de nästan alltid. Om man döms till livstid har något gått j-ligt snett och det är bra om man kan bryta ner det i detaljer och reda ut sina tankar och få andra tankar.”

Däremot var flera av de intervjuade skeptiska eller negativa till olika slags gruppverksamhet eftersom grupptricket bland intagna gör att det blir oärliga samtal som inte leder någonstans.

Majoriteten var positiva till mera struktur och belöning av skötsamhet under straffverkställigheten, men de betonade ofta att det måste finnas individuella variationer så att inte systemet blir mera av ett självändamål.

”Det skall vara ordning och reda men logiska förklaringar till det och inte något egenvärde.”

Vad gäller frigivningen så är risken att långtidsdömda hamnar helt utanför samhället och därför är utslussningen viktig, ansåg livstidsdömda som frigivits. De livstidsdömda behöver lära sig att ta ansvar och förbättra sitt självförtroende eftersom det förekommer mycket prat om brott och missbruk i anstalt. De psykiskt svaga intagna tar intryck av det. Därför är det viktigt att stärka de intagnas självförtroende och uppmuntra förekomsten av sociala nätverk.

Resumé

Antalet livstidsdömda vid svenska fängelser har ökat och andelen dömda som överlämnats till psykiatrisk vård har minskat. År 1990 lagfördes 66 personer för mord. Av dessa dömdes 33 till fängelse, varav 5 till livstid. År 2000 lagfördes 100 personer för mord. Av dessa dömdes 70 till fängelse, varav 14 till livstid.¹⁾

Undersökningens material är 146 livstidsdömda som den 1 oktober 2005 finns vid landets anstalter och som har påbörjat sina anstaltsvistelser under 1980-talet, 1990-talet och under 2000-talet. En har avvikit under permission år 1996 och han är fortsatt avviken.

De livstidsdömda är inte någon enhetlig grupp av människor. Även inom samma brottskategori, t.ex. kvinnomord, finns en majoritet som skött sina anstaltsvistelser men även en minoritet som har misskött sig.

Drygt hälften av alla livstidsdömda har tidigare erfarenhet av kriminalvård. Några har mycket lång erfarenhet och andra har dömts vid enstaka tillfällen.

De aktuella våldsbrotten har oftast begåtts mot person som gärningsmannen haft en relation till eller som han kände sedan tidigare.

Motiven för brotten var ofta frustration eller hämndbegär som fick orimliga konsekvenser. Alkohol eller drogpåverkan verkar inte helt ha dominerat vid brottstillfället och inte heller har någon stor majoritet av gärningsmännen klassificerats som missbrukare.

Psykiska problem verkar vara ett minst lika stort problem som missbruk. Vid några tillfällen har de livstidsdömda blivit avvisade av psykiatrin strax före de aktuella brotten.

Anknytningen till arbetsmarknaden och tidigare utbildning varierar bland de livstidsdömda. De intagna som haft stadigvarande arbete före brottet har oftare skött sina anstaltsvistelser. Majoriteten av de livstidsdömda har en mer tillfällig eller sämre kontakt med arbetsmarknaden.

En skillnad mellan 1980-/90-talets nyintagna livstidsdömda och 2000-talets är att 2000-talets livstidsdömda oftare är tidigare ostraffade och att de oftare har dömts för relationsbrott än 1980-/90-talets livstidsdömda.

Missbrukssituation verkar inte ha förändrats i någon högre grad men antalet kända medlemmar i kriminella gängbildningar har ökat under 2000-talet.

Drygt hälften av de livstidsdömda genomför sina anstaltsvistelser utan anmärkningar. I flera fall har deras skötsamhet varit mycket god. En minoritet misskötte sig vid några tillfällen och en ännu mindre minoritet misskötte sig vid många tillfällen.

De intagna som oftast genomförde sina anstaltsvistelser utan problem var ofta intagna med stadigvarande anknytning till arbetsmarknaden, utan missbruksproblem, utan tidigare kriminalvårdserfarenhet och dömda för relationsbrott (oftast kvinnovåld).

De intagnas sysselsättning under anstaltstiden domineras av arbete och studier.

Förutom att anstaltsvistelserna skall genomföras tryggt och säkert skall de intagna anpassas till ett liv i frihet och inte begå nya brott. Av de 21 som beviljades nåd av regeringen mellan 1995 - 2003 har 3 begått nya brott, varav en dömts till nytt fängelsestraff. Eftersom 5 utvisats, 4 avlidit och en överlämnats till rättspsykiatri av de 21 har endast 11 kunnat följas upp under längre tid.

Under slutet av strafftiden hade nästan alla beviljats 34§-vistelse till familjehem/behandlingshem för att underlätta anpassningen i samhället.

De intagna själva betonade vikten av meningsfull sysselsättning under anstaltstiden. Vissa föredrog studier medan andra "ville jobba sig trötta". Vilka medintagna som fanns på avdelningen liksom sammansättningen av intagna ansågs ha stor betydelse. Enskilda samtal med psykolog/präst ansågs vara mycket meningsfullt.

DISKUSSION

Beskrivningen av de livstidsdömdas sociala situation och deras misskötsamhet är inte uppseendeväckande. Många är emotionellt och socialt instabila med tidigare kriminell förflutet och de fortsätter att ha problem inne på anstalten. De intervjuade såg stor nytta av samtalskontakt om brotten och behovet av att förstå sina egna handlingar. Med reservationen att det är ett fåtal som blivit intervjuade ansåg de flesta att de förtjänade sina straff eftersom de begått grova brott, men de förnekade sin egen farlighet och ifrågasatte längden av livstidsstraffen. När det gäller anstaltsvistelsen och de livstidsdömdas situation så skulle nedanstående frågor vara intressanta för straffens genomförande. Frågorna har formulerats efter samtal med terapeut Alf Winnäss som har stor erfarenhet av samtal med livstidsdömda. Winnäss framhåller även behovet av kvalificerat terapeutstöd kring brottet.

- motiven för misskötsamhet på anstalt,
- varför är samtalskontakterna så positiva,
- hur upplever den dömda sitt brott,
- vilken påverkan har brottet haft på omgivningen,
- vilka rehabiliterande åtgärder skulle fungera bäst.

Trots att det finns anledning att fundera kring förbättringen av återanpassningen inom och utom kriminalvården har de dömda begått så grova brott att samhällsskyddsaspekterna spelar en central roll. Utifrån dessa aspekter finns anledning att fundera över några framtida utvecklingstendenser.

- Vad innebär det att de livstidsdömda blir yngre? Visserligen kan strafftiderna öka men relativt många kommer ändå att frigges som relativt unga. Vilka utslussningsåtgärder och frigivningsförberedelser kommer det att innebära?
- De dömda under 2000-talet har oftare ingen tidigare erfarenhet av fängelsevistelser. Vad innebär det?
- En kanske större förändring är att livstidsdömda för kvinnomord ökat markant under 2000-talet. Ställer det särskilda krav på speciell programverksamhet vid anstalterna?
- En fungerande missbruks- och psykiatrisk vård borde vara bra förebyggande skyddsnet för våldsbrott. Är kriminalvården mer lämplig att ta emot psykiskt störda livstidsdömda än rättspsykiatrin?
- De livstidsdömda är oftare medlemmar i kriminella gängbildningar under 2000-talet. Har välfärdssamhället börjat ”tappa greppet” och börjat ersättas av olika subkulturer eller har det blivit mer uppmärksammat?
- Bedömningarna om de dömda är personlighetsstörda och skötsamma under anstaltstiden uppvisar inga större skillnader mellan 1980-2000 med reservation för att det återstår 4 år av 2000-talet.

Få livstidsdömda har beviljats nåd och fått sina straff tidsbestämda under senare år. Av de (21) som blivit benådade mellan 1995 - 2003 har 10 utvisats, avlidit eller överförs till psykiatrisk vård. Elva har varit frigivna under en längre tid och tre har återfallit i nya brott och en har återigen dömts till fängelse. Är det ett godtagbart resultat?

De som av nåd fått sina straff tidsbestämda beviljas ofta 34 §-vistelser till familjehem/behandlingshem under sista delen av strafftiden. De intervjuade intagna betonade ofta risken att hamna utanför samhället, minskat självförtroende och svårigheter att utveckla sociala kontakter. Familjehemsvistelser kan fungera som ett medel att normalisera tillvaron inför frigivningen. Enskilda samtal med psykolog eller annan professionell person uppfattades som mycket positivt eftersom det gav de intagna ”verktyg” att hantera frågor om skuld, skam, ansvar och öppningar inför framtiden. Eftersom i stort sett alla intervjuade var positiva till enskilda samtal är frågan om det inte skulle vara en förnuftig investering att öka satsningen på dessa samtal.

Skötsamhet på anstalt är inte någon garanti för skötsamhet i samhället, men oftast innebär skötsamhet på anstalt större möjligheter till anpassning i samhället. Skötsamhet på anstalt kan innebära att den intagne är s.k. institutionsskadad och endast kan fungera i ett system med fasta regler och utan eget initiativ. Kanske är det så ibland att misskötsamhet är ett friskhetstecken.

Det finns anledning att fundera över om inte vissa av de livstidsdömda, efter en prøvotid vid slutan anstalt, skulle kunna öppenplaceras tidigare än som sker idag. I Sverige uppgår antalet öppna fängelseplatser till nästan en tredjedel. I Danmark finns drygt hälften av alla intagna vid öppna anstalter. I Danmark är utgångspunkten det öppna fängelset men om man döms till straff över 5 år är huvudregeln att man skall börja avtjäna straff på slutan anstalt:

”Men det skall göras en konkret riskbedömning i varje enskilt fall, där man tar hänsyn till rymningsbenägenhet, risk för våld eller annat ordningsstörande beteende eller kriminalitet.”

Detta innebär att flera långtidsdömda i Danmark avtjänar sina straff vid öppna anstalter än i Sverige.

Bland de skötsamma livstidsdömda i denna undersökning finns ett ganska stort antal med tidigare arbetslivserfarenhet, utan missbruksproblem och/eller psykiska problem, utan tidigare kriminalvårdserfarenhet och dömda för relationsbrott. De har skött sig mycket bra under anstaltstiden, vid permissioner och andra utevistelser och det finns inga andra säkerhetsskäl som talar emot att de borde öppen placeras.

Eftersom denna undersökning beskriver de livstidsdömdas skötsamhet under anstaltstiden så granskas speciellt de livstidsdömda som påbörjat sina anstaltsvistelser under 2000-talet (t.o.m. september 2005) och misskött sig. En grov generalisering av de 27 misskötsamma under 2000-talet jämfört med hela undersökningsgruppen som påbörjat sina livstidsstraff skulle vara:

- att han är yngre,
- att han oftare är dömd till utvisning,
- att han oftare har tidigare kriminalvårdserfarenhet,
- att han sällan har stadig anknytning till arbetsmarknaden,
- att han oftare både är missbrukare och har psykiska problem,
- att han oftare är medlem i kriminella gängbildningar,

Sammantaget skulle man kunna säga att detta är vad samhället och kriminalvården har att arbeta med. Kulturella olikheter, tidigare kriminalitet, arbetslöshet, missbruk, psykiska problem och medlemskap i kriminella gängbildningar. Men, problemet är ännu mera komplext.

Även om riskerna och sannolikheterna för att grova våldsbrott begås är störst bland utsatta grupper i samhället så begås även grova våldsbrott av väletablerade (i alla fall ytlig sett) människor med stadigvarande arbeten och som är tidigare ostraffade.

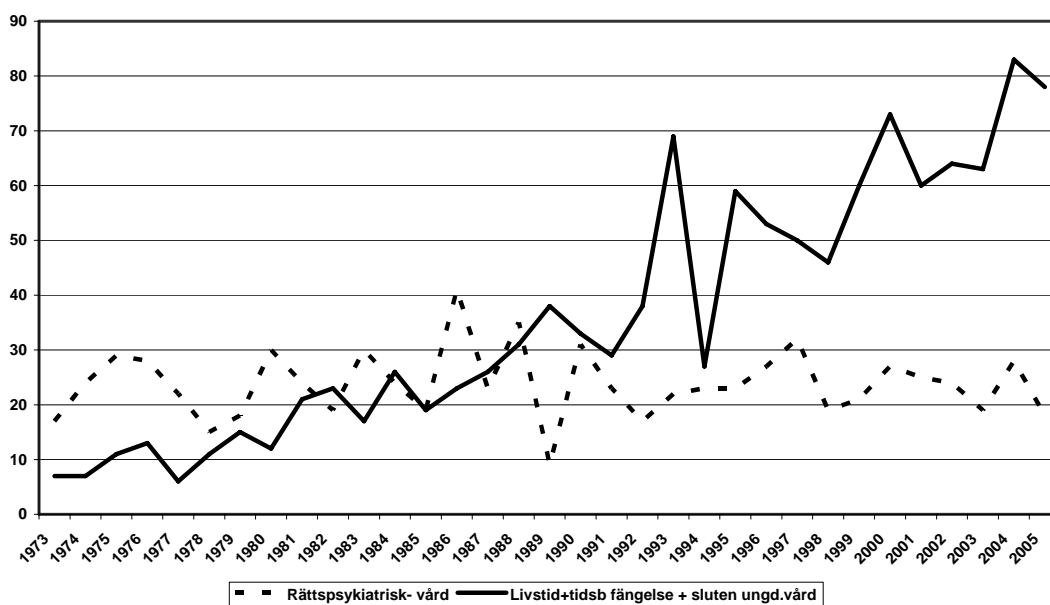
De livstidsdömdas anstaltsvistelser skall genomföras utifrån kraven på samhällsskydd och säkerhet. Inom dessa ramar har de livstidsdömda olika behov av studier, arbete, psykiatrisk vård, missbruksvård, fritidsverksamhet osv. Dessa olika behov borde inventeras i planeringen av verkställigheten på det sätt som görs med många andra klienter med kortare straff. Ett gemensamt behov verkar dock vara att de har ett behov av kvalificerade samtal kring det aktuella brottet och sin situation.

LITTERATURLISTA

- ¹⁾ Regeringens proposition 2005/06:35 om lag om omvandling av fängelse på livstid.
- ²⁾ Whittington, John (1994) "Lifers, long-term prisoners and education," University of Leicester.
- ³⁾ Breakwell, G (1986). Coping with threatened identities. New York: Methuen.
- ⁴⁾ Rying, Mikael (1998) Dödligt våld och försök till mord och dråp. Särtryck nr 39 Stockholms Universitet.
- ⁵⁾ Statens Offentliga Utredningar. Frigivning från livstidsstraff, SOU 2002:26.
- ⁶⁾ Hans-Gunnar Axberger, (1996) Utdrag ur artikel BRÅ-Apropå nr 5-6.
- ⁷⁾ Tidskriften Social Politik, nr 4-5, december 2005.
- ⁸⁾ Long-Term Imprisonment (1995) Policy, Science, and Correctional Practice, Timothy Flanagan, editor, SAGE Publications, London.
- ⁹⁾ Fazel, S Grann M: Psychiatric Morbidity Among Homicide Offenders: A Swedish Population Study. Am J Psych 2004; 161:2129-2131.
- ¹⁰⁾ Shaw J, Appleby L, Amos T: Mental disorder and clinical care in people convicted of homicide: national clinical survey. BMJ 1999; 318: 1240 -1244.
- ¹¹⁾ Eronen M, Hakola P, Tiihonen J: Mental disorders and homicidal behavior in Finland. Arch Gen Psychiatry 1996; 53:497-501.
- ¹²⁾ Smit, Dirk van Zyl. Life Imprisonment: Recent issues in national and international law. International Journal of Law and Psychiatry 29 (2006) 405-421.

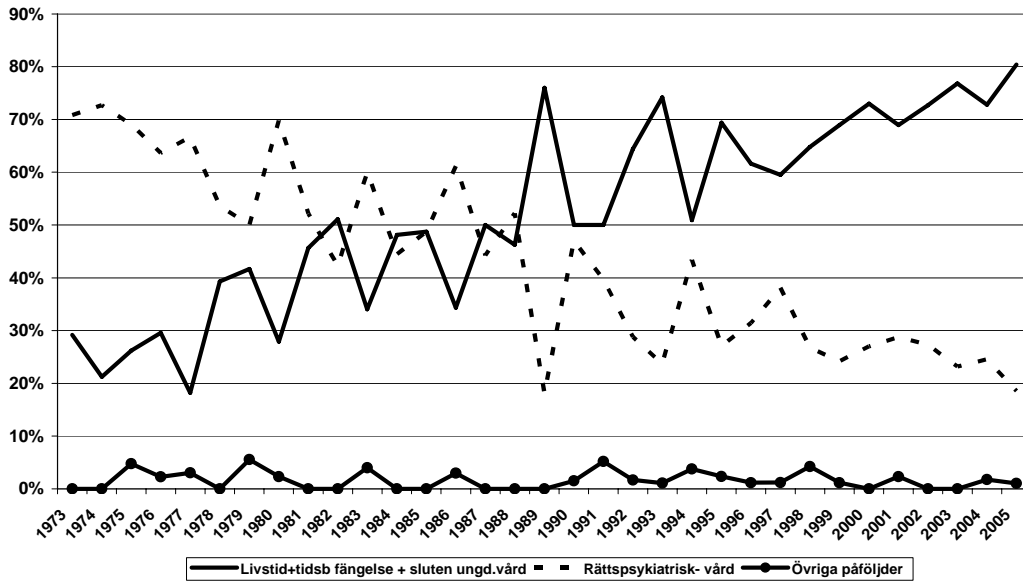
Bilaga 1. Diagram

Diagram 1: Tingsrättsdomar (exkl. övriga påföljder för mord 1973 – 2005.



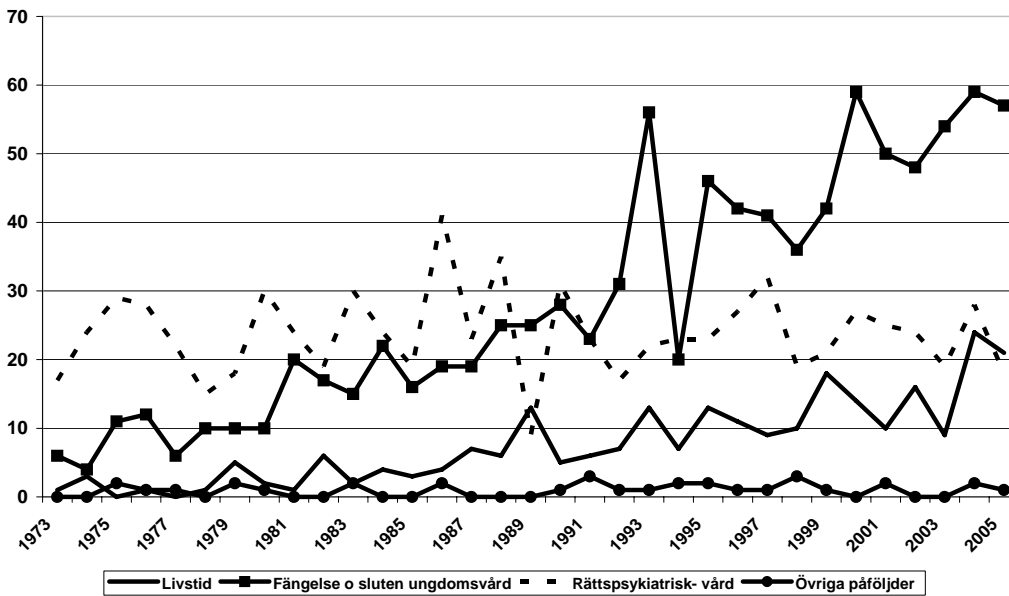
Källa: Brottsförebyggande Rådet, 2006

Diagram 2: Tingsrättsdomar för mord 1973 – 2005 procentuellt fördelade efter huvudpåföljd.



Källa: Brottsförebyggande Rådet, 2006

Diagram 3: Tingsrättsdomar för mord efter huvudpåföljd 1973 – 2005.



Källa: Brottsförebyggande Rådet, 2006

Bilaga 2. Livstidsdomar 1965 – 2005

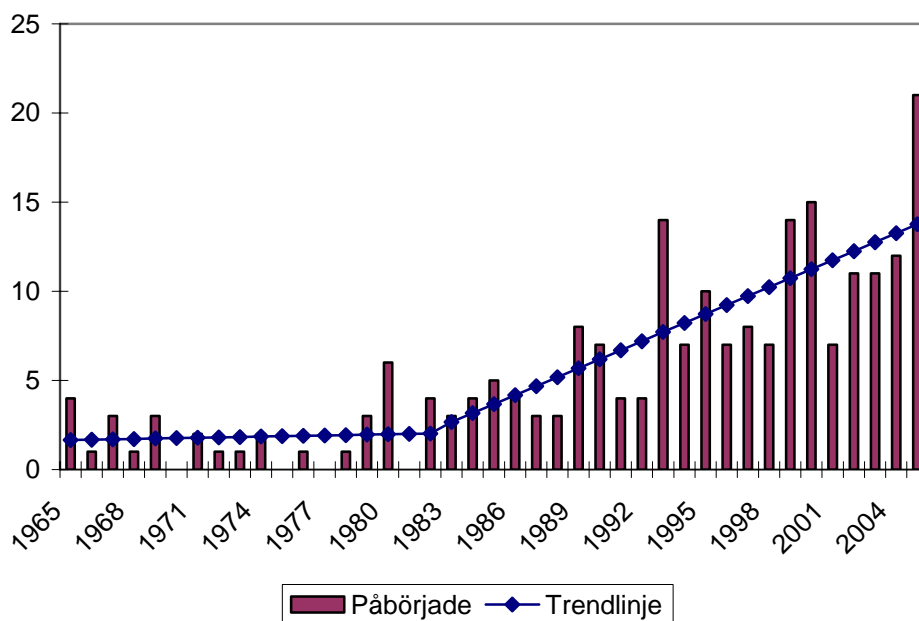
Påbörjad livstid

Antalet klienter som påbörjade livstidsstraff var under perioden 1965 - 1982 i genomsnitt 1,8 personer. Den 1 juli 1981 avskaffades interneringspåföljden. Även andelen personer som överlämnats till psykiatrisk vård har betydelse för antalet som blir dömda till livstid.

I uppgifter från Rättstatistisk Årsbok 1981 fick 10 av 43 fängelse som dömdes¹ för mord år 1980, motsvarande uppgift för år 2005 var 78 av 97. Till psykiatrisk vård överlämnades 30 personer år 1980 och 18 personer år 2005 för mord. Det kan finnas skillnader i praxis i dömandet mellan åren.

Huvudparten av de klienter som påbörjar livstidfängelse har dömts för mord eller dråp. Ett fåtal har under perioden dömts för brott mot rikets säkerhet.

Livstid 1965-2005



Det går inte att lägga en trend över hela perioden 1965 - 2005. Under perioden 1965 - 1982 var ökningen av de som påbörjade verkställigheten av livstid mycket låg utan utfall var relativt konstant en till två klienter per år.

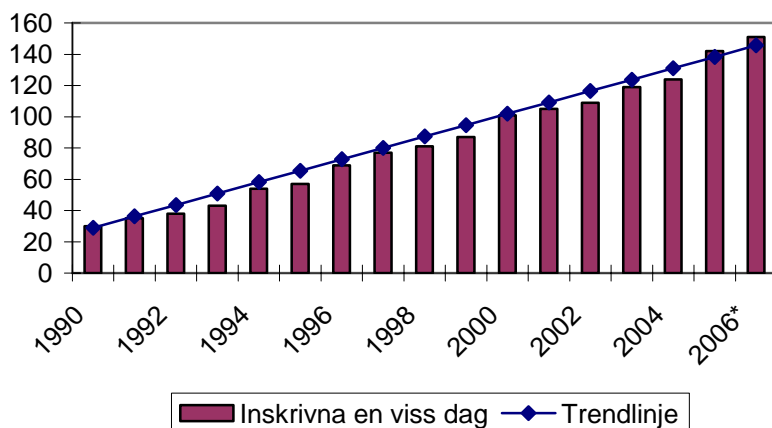
Under perioden 1983 - 2005 ökar antalet klienter som påbörjar livstids fängelse med trendmässigt 0,5 per år från tre till 13,5. Ökningen under 2005 översteg trenden kraftigt.

Verkställer livstid vid ett givit tillfälle

Även den tid klienter dömda till livstid verkställer i anstalt har ökat. Tidsbestämningen i samband med nådebeslut har i många fall varit nära det maxstraff som kan utdömas vid tidsbestämt straff. Straffmaximum höjdes (under 1980-talet) till 18 år (1-3 §§ 26 kap BrB). Under senare år (under 1990-talet) har även reglerna för villkorlig frigivning ändrats så att nu frigives klienterna efter det att 2/3 har avtjänats. Tidigare prövades förutsättningarna för frigivning vid 1/2-tid. Räkнемässigt betyder det att om en klient tidigare fick tidsbestämt till 14 år och fick halvtid beviljat avtjänade han 7 år. Idag om han får tidsbestämt till 18 år avtjänar han 12 år. Under de senare åren har flertalet klienter fått tidsbestämt till 21 år eller mer.

Dessa skillnader avseende praxis, maxstraff och strafftidsberäkning medför att nu avtjänar en livstidsdömd längre tid i anstalt, ungefär det dubbla mot under 1980-talet. Detta sammantaget med ett ökat antal som påbörjar livstid och att klienter verkställer längre tid i anstalt, medför att antalet klienter som verkställer livstidsfängelse har fördubblats de senaste tio åren och fyrdubblats sedan 1990.

Livstidsdömda inskrivna en viss dag





Kriminalvården

www.kriminalvarden.se
601 80 Norrköping
Telefon 077-20 80 800
Fax 011-496 35 17