

# Svar *direkt*

om svensk  
kriminalvård

2011



Kriminalvården

Produktion:  
Kriminalvården, Huvudkontoret  
Informationsenheten  
601 80 Norrköping  
Tel : 077-22 80 800  
[www.kriminalvarden.se](http://www.kriminalvarden.se)

Ytterligare exemplar kan beställas från förlaget:  
Fax: 011-496 35 17  
Beställningsnummer: 5000

# Förord

Kriminalvården är en del av rättsväsendet, vars uppgift är att uppfylla de kriminalpolitiska målen. Dessa är att minska brottsligheten och att öka tryggheten i samhället.

Kriminalvårdens uppgift är:

- att verkställa påföljderna fängelse och skyddstillsyn (inklusive samhällstjänst och kontraktsvård).
- att ansvara för övervakning av villkorligt frigivna.
- att verkställa föreskrifter om samhällstjänst vid villkorlig dom samt utföra personutredningar i brottmål.

Uppdraget ska utföras genom att Kriminalvården:

- vidtar åtgärder som påverkar den dömda att inte återfalla i brott,
- i sin verksamhet upprätthåller en human människosyn, god omvårdnad och ett aktivt påverkansarbete med iakttagande av en hög grad av säkerhet samt respekt för den enskildes integritet och rättssäkerhet.

# Innehåll

Brott .....	5
Påföljder .....	6
Unga brottslingar .....	7
Häkte, häktning .....	9
Transporttjänsten .....	11
Frivård .....	12
Personutredning .....	12
Skyddstillsyn .....	12
Övervakning .....	13
Intensivövervakning, IÖV (fotboja) .....	14
Kontraktsvård .....	15
Samhällstjänst .....	15
Fängelse/Anstalt .....	17
Livstidsdömda .....	17
Unga .....	18
Utländska medborgare .....	18
Kvinnor .....	18
Rymningar, permissioner .....	19
Särskilda utslussningsåtgärder .....	19
Kontroll och säkerhet .....	20
Narkotika .....	22
Intagnas sysselsättning .....	23
Brotts- och missbruksrelaterade program .....	23
Arbete .....	23
Utbildning för intagna .....	24
Annan strukturerad verksamhet .....	25
Personal .....	26
Kostnader .....	26
Organisation .....	27

# Brott

## **Hur många brott anmäls varje år?**

År 2010 anmäldes knappt 1,4 miljoner brott i Sverige. Anmälningarna minskade med 3 % jämfört med 2009.

## **Vilka brott anmäls mest?**

39 % av samtliga brott 2010 var stöldbrott.

### **Antal anmälda brott**

Stöldbrott och tillgreppsbrott	528 000
Skadegörelse	165 000
Bedrägeribrott	113 000
Narkotikabrott	87 500
Misshandelsbrott	87 500
Stölder ur och från motordrivna fordon	68 750
Butiksstölder och snatterier	64 120
Cykelstölder	60 500
Olaga hot	51 160
Ofredande	47 670
Rattfylleribrott	29 550
Biltillgrepp	21 300
Bostadsinbrott	19 760
Sexualbrott	16 940
Rån	9 230

*Källa: Brottsförebyggande rådet*

# Påföljder

## ***Vilka påföljder finns i den svenska brottsbalken?***

De påföljder som domstolen kan välja mellan är böter, fängelse, villkorlig dom, skyddstillsyn, sluten ungdomsvård och överlämnande till särskild vård.

## ***Vilka påföljder verkställs av Kriminalvården?***

Fängelse, intensivövervakning (fotboja), villkorlig dom med samhällstjänst, skyddstillsyn, skyddstillsyn med samhällstjänst, skyddstillsyn med särskild behandlingsplan - kontraktsvård.

## **Fängelse**

Tidsbegränsade fängelsestraff är sällan längre än tio år och aldrig kortare än två veckor. Vid upprepade återfall och gemensamt straff för flera brott, kan strafftiden bli upp till 18 år.

Den som döms till livstids fängelse kan bli villkorligt frigiven först efter att man i Örebro tingsrätt fått sitt livstidsstraff omvandlat till ett tidsbestämt straff.

## **Intensivövervakning**

Intensivövervakning med elektronisk kontroll (fotboja) är ett alternativt sätt att avtjäna fängelsestraff. Den dömda övervakas dygnet runt med hjälp av en sändare som sätts runt foten. Den som döms till fängelse i högst sex månader kan ansöka om intensivövervakning.

## **Villkorlig dom**

Domen används främst när en person begår brott av engångskaraktär. Den innebär en prøvotid på två år, under vilken den dömda ska vara skötsam och försörja sig efter bästa förmåga. Kan förenas med samhällstjänst och böter.

## **Skyddstillsyn**

Skyddstillsyn är en icke frihetsberövande påföljd. Skyddstillsyn innebär en prøvotid på tre år, där den dömda ställs under övervakning första året. Kan förenas med samhällstjänst och böter. Vid misskötsamhet kan prøvotiden förlängas.

## **Samhällstjänst**

Skyddstillsynen eller villkorlig dom kan kompletteras med en föreskrift att utföra oavlönat arbete i till exempel förening eller ideell organisation.

## **Skyddstillsyn med särskild behandlingsplan - kontraktsvård**

Kontraktsvård är ett alternativ till fängelse i upp till cirka två år. En förutsättning för domen är att missbruk (eller något annat som kan kräva behandling) väsentligt bidragit till brottsligheten.

### ***När kan man bli frigiven?***

Villkorlig frigivning sker efter det att två tredjedelar av strafftiden avtjänats. Villkorlig frigivning kan däremot inte komma ifråga förrän en månad har avtjänats. Villkorlig frigivning kommer inte ifråga om fängelsestraffet kombinerats med skyddstillsyn.

### ***Vad gäller för unga brottslingar?***

Straffmyndighetsåldern i Sverige är 15 år, vilket innebär att personer under 15 inte kan dömas till påföljd. Personer under 18 år döms endast i undantagsfall till fängelse. De blir i regel föremål för åtgärder enligt lagen om vård av unga. Person under 21 år får inte dömas till livstids fängelse.

## **LSU - lagen om slutna ungdomsvård**

Syftet med lagen är att hålla de yngsta lagöverträdarna utanför kriminalvård och fängelse. Verkställigheten ska ske vid särskilda ungdomshem.

Flertalet ungdomar i åldern 15-17 år döms inte till fängelse även om de begått grova eller upprepade brott. Syftet är att motverka de skadeverkningar som en fängelsevistelse kan ge för en ung människa.

Statens Institutionstyrelse ansvarar för vård av unga dömda, med motsvarande uppgifter som Kriminalvården.

**Vem bestämmer om unga brottslingar ska dömas till sluten ungdomsvård?**

Sluten ungdomsvård är också ett straff som är tidsbestämt av domstolen utifrån hur grovt brott som har begåtts.

**Vem ansvarar för sluten ungdomsvård?**

Det gör Statens Institutionsstyrelse.

# Häkte/Häktning

Inom svenskt rättsväsende är gripande, anhållande och häktning de tre viktigaste tvångsmedlen. Kriminalvården ansvarar för landets 31 häkten. Ett tvärsnitt/en ögonblicksbild av hur det ser ut är att den 1 oktober 2010 fanns 1 849 personer i häkte. De senaste åren har det varierat mellan 1 692 och 1 917 personer.

## **Under vilka former sker ett gripande?**

Ett gripande sker i de flesta fall i samband med att en person ska anhållas. Ett gripande kan dock i brådskande fall ske ”direkt på plats”, för att sedan omedelbart rapporteras till åklagare, som beslutar om anhållan – eller frigivning.

## **När sker ett anhållande?**

Ett anhållande beslutas av åklagare och är ett provisoriskt frihetsberövande, som ofta föregår en häktning.

## **Vem beslutar om häktning?**

Häktning beslutas av domstolen efter framställning av åklagare.

## **När får en person häktas?**

Personen ska vara skäligen misstänkt för brott, som enligt lag föreskriver fängelse i minst ett år. Dessutom måste minst en av följande tre förutsättningar uppfyllas:

- risk för avvikelse
- risk för försvårande av utredning
- risk för fortsatt brottslighet.

Häktning får ske oberoende av brottets beskaffenhet om den misstänkte:

- är okänd och vägrar uppge namn och adress
- saknar hemvist i landet.

## **Under vilka förutsättningar måste häktning beslutas?**

När minimistraffet för brottet överstiger två år och det inte är uppenbart att skäl till häktning saknas.

**Vilka är alternativen till häktning?**

Alternativ till häktning är övervakning, reseförbud och anmälningsskyldighet.

**Gäller samma regler för unga?**

I princip kan varje person som fyllt 15 år häktas, men för ungdomar mellan 15 och 18 år ska synnerliga skäl föreligga. Alternativet är placering vid särskilda ungdomshem.

**Sitter enbart häktade på häkten?**

Upp till några dygn kan andra placeras i häkte. Det kan vara personer som omhändertagits med stöd av till exempel socialtjänstlagen, lagen om vård av ungdom (LVU), lagen om vård av missbrukare (LVM) eller utlänningar som väntar på att förpassas ur riket.

**Hur lång tid kan en misstänkt få sitta häktad?**

Det finns inget i lagen som begränsar häktningstidens längd. Om åtal inte väcks inom 14 dagar, ska ny häktningsförhandling hållas.

# Transporttjänsten

## ***Vad är transporttjänstens uppgift?***

Inom Kriminalvården finns ett stort behov av säkra och effektiva transporter av klienter. Dessa planeras och utförs av transporttjänsten.

Kriminalvårdens transporttjänst utför in- och utrikes-transporter, men inte bara inom kriminalvårdens verksamhet, utan även för exempelvis polis- och sociala myndigheter. Exempelvis bistår transporttjänsten polis vid omhändertagande enligt lagen om vård av missbrukare, lagen med särskilda bestämmelser om vård av unga, lagen om psykiatriskt tvångsvård, lag om rättspsykiatriskt vård och vid avvisningsärenden.

För Kriminalvårdens utrikestransporter och den del av inrikestransporterna som företrädesvis innebär förflyttning mellan anstalter och häkten ansvarar transporttjänsten. Ansvar för övriga transporter, t.ex. inställelse till domstol eller sjukhusbesök, ingår i anstalternas och häktenas ordinarie verksamhet.

## ***Hur är transporttjänsten organiserad?***

Stab och administration för Kriminalvårdens transporttjänst är placerad på Kriminalvårdens huvudkontor i Norrköping. Transporterna planeras från planeringskontoret i Arvidsjaur och arbetet utförs sedan av personal på något av de lokalkontor som finns runt om i landet.

## ***Hur många transporter utförs varje år?***

2010 flyttades 40 653 personer inom Sverige och 3 781 personer utomlands.

# Frivård

## ***Vilka är frivårdens uppgifter?***

Frivårdens verksamhet är i huvudsak inriktad på övervakning av villkorligt frigivna, skyddstillsynsdomda med eller utan kontraktsvård/samhällstjänst, intensivövervakning med elektronisk kontroll, arbete på häkten och anstalter samt personutredningsverksamhet.

Kriminalvården har 34 frivårdskontor och 2010 påbörjade totalt 19 867 personer en frivårdspåföljd.

## ***Vad är en personutredning?***

Syftet med en personutredning är att klarlägga den brottsmisstänktes bakgrund, vad som har lett fram till brottsligheten och risken för återfall. En utredare intervjuar personen samt tar in uppgifter från socialtjänst och andra referenter och register.

## ***När utförs en personutredning?***

Åklagaren lämnar in en stämningsansökan till tingsrätten där man hävdar vad den misstänkte gjort sig skyldig till. Om det kan bli fråga om en mer ingripande påföljd än villkorlig dom, begär oftast tingsrätten att personutredning ska göras. I utredningen rekommenderar sedan frivården en påföljd.

## ***Vad går frivårdens arbete på häkten ut på?***

Arbetsuppgifterna är främst tre; att genomföra personutredningar, att ta kontakt med blivande klienter samt att ansvara för de kurativa insatserna.

## ***Vad går frivårdens arbete på anstalterna ut på?***

I Sverige blir fängelsedomda villkorligt frigivna efter två tredjedelar av strafftiden. Under frigivningstiden ska klienten stå under övervakning. För att få kontinuitet under hela behandlingsperioden ska därför frivårdens handläggare hålla fortlöpande kontakt med blivande klienter.

## ***Finns det olika former av skyddstillsyn?***

Ja, förutom renodlad övervakning finns kontraktsvård och samhällstjänst.

### *Frivårdsklienter, efter påbörjad påföljd*

<i>År</i>	<i>2010</i>
Skyddstillsynsdömda	4 539
-därav kontraktsvård	1 342
-därav samhällstjänst	1 600
Villkorligt frigivna	5 042
Intensivövervakade	2 842
Utökad frigång	768
Halvvägshus	81
Vårdvistelse	712
Villkorlig dom med samhällstjänst	4041

### ***Hur många påbörjar övervakning varje år?***

Årligen påbörjar cirka 8 000 klienter övervakning. Ungefär hälften döms till enbart skyddstillsyn och hälften har villkorlig dom med samhällstjänst.

### ***Vilka svarar för övervakningen?***

Ungefär 50 % av de övervakade klienterna har en lekmanövervakare. Resten sköts av tjänstemän inom frivården.

### ***Vad är en lekmanövervakare?***

Det är en frivillig samhällsmedborgare vars uppdrag är att stödja, vägleda och uppmuntra klienten i dennes ansträngningar att inte återfalla i brott eller missbruk. Inga särskilda förkunskaper krävs, men ett intresse för människor och samhällsfrågor, god psykisk balans och - om möjligt - anknytning till klientens miljö och intressen.

## Intensivövervakning (IÖV)

### **Vad innebär intensivövervakning?**

Intensivövervakning innebär att en person som dömts till sammanlagt högst 6 månaders fängelse kan avtjäna sitt straff i hemmet utrustad med elektronisk fotboja. Den dömda får själv ansöka om denna möjlighet att fullgöra straffet.

Någon form av sysselsättning är en förutsättning för att få intensivövervakning. Den kan bestå av arbete, utbildning eller behandling och den dömda har då rätt att lämna hemmet enligt ett schema som är överenskommet med frivården.

Under den tid som den dömda fullgör straffet får beroendeframkallande medel inte användas (alkohol, narkotika). Frivården har rätt att när som helst göra hembesök för att kontrollera detta i form av utandningsprov och/eller urinprov.

Misskötsamhet leder normalt till att straffet får avtjänas i fängelse.

### **Vilka var huvudbrotten för dem som påbörjade intensivövervakning?**

<i>Huvudbrott</i>	<i>Antal</i>
Rattfylleri, även grovt	1 336
Våldsbrott	439
Narkotikabrott/smuggling	367
Brott mot allmänhet och stat	216
Trafikbrott, ej rattfylleri	148
Tillgreppsbrott	139
Bedrägeri, förskingring, borgenärsbrott	96
Sexualbrott	36
Brott mot värnpliktslagen/lagen om vapenfri tjänst	4
Rån, även grovt	2
Övrigt	129
Summa	2 905

## Kontraktsvård

### **Vad innebär kontraktsvård?**

Kontraktsvård är främst avsedd för etablerade missbrukare, där det finns ett klart samband mellan missbruk och brott. Istället för att avtjäna ett fängelsestraff på upp till två år, träffas ett kontrakt mellan domstolen och den dömda om vård på institution, i familjehem och/eller i öppenvård. Kontraktsvårdsvistelsen är ofta längre än det utdömda fängelsestraffet. 2010 påbörjade 1 342 personer kontraktsvård.

Om klienten avbryter behandlingen eller på annat sätt missköter sig, omvandlas domen till fängelse.

## Samhällstjänst

### **Vad är samhällstjänst?**

Samhällstjänst är en föreskrift som kan fastställas av domstolen i samband med dom till skyddstillsyn eller villkorlig dom. Samhällstjänst kan vara ett alternativ för den som annars skulle ha dömts till ett kortare fängelsestraff på en till två månader.

### **Hur lång är "strafftiden"?**

Mellan 40 och 240 arbetstimmar.

### **Vilka är arbetsuppgifterna?**

Arbetet kan utföras i första hand hos ideella föreningar, trosamfund eller andra liknande organisationer som inte drivs i vinstsyfte. Arbetet kan också utföras i arbetslag. Olika typer av offentlig verksamhet kan också förekomma.

**Vilka var huvudbrotten för dem som påbörjade villkorlig dom med samhällstjänst?**

<i>Huvudbrott</i>	<i>Antal</i>
Våldsbrott	1 800
Rattfylleri, även grovt	938
Brott mot allmänhet och stat	373
Narkotikabrott/ smuggling	314
Bedrägeri, förskingring, borgenärsbrott	165
Tillgreppsbrott	83
Sexualbrott	47
Trafikbrott, ej rattfylleri	15
Rån, även grovt	14
Brott mot värnpliktslagen	2
Övrigt	290
Summa	4 041

# Fängelse/Anstalt

## **Vad är anstalternas uppgift?**

Verksamheten i anstalt ska utformas så att den främjar den intagnes anpassning i samhället och motverkar skadliga följder av frihetsberövandet. Anstaltsvistelsen ska från början inriktas på att vara en förberedelse för frigivningen. Kriminalvården har 52 anstalter runt om i Sverige.

## **Hur många personer sitter i fängelse?**

Ett tvärsnitt/en ögonblicksbild av hur det ser ut är att den 1 oktober 2010 fanns 5 374 personer i anstalt. De senaste åren har det varierat mellan 4 263 och 5 722 personer.

## **Hur många livstidsdömda finns det?**

I december 2010 verkställde 159 personer ett livstidsstraff i fängelse, 5 var kvinnor. Den äldsta var 82 år och den yngsta 23 år. Alla avtjänade straff för mord (inklusive medhjälp, försök, anstiftan).

## **Ska inte den dömda straffas i fängelset?**

Nej. Själva frihetsberövandet utgör bestraffningen.

## **Vilka brott var de som togs in i fängelse dömda för?**

<i>Huvudbrott</i>	<i>%</i>
Narkotika/smuggling	24
Våldsbrott	18
Tillgreppsbrott	14
Rattfylleri, även grovt	11
Brott mot allmänhet och stat	8
Bedrägeri, förskingring	6
Trafikbrott, ej rattfylleri	5
Rån, även grovt	5
Sexualbrott	3
Brott mot värnpliktslagen	0
Övriga brott	6

**Hur ser åldersfördelningen mellan de intagna ut?**

Åldern på de intagna är 15 år och uppåt.  
Den största gruppen, 22 %, är mellan 35 och 44 år.

**Hur många är under 21 år?**

Ett tvärsnitt/en ögonblicksbild av hur det ser ut är att den 1 oktober 2010 var 180 personer mellan 15-20 år inskrivna i anstalt.

**Hur många är utländska medborgare?**

Ett tvärsnitt/en ögonblicksbild av hur det ser ut är att den 1 oktober 2010 fanns det 28 % utländska medborgare som kom från cirka 160 olika länder. De svenska medborgarna var 72 %. Det finns ingen statistik på hur många som är invandrare eller har utländsk bakgrund.

**Hur många av de intagna är kvinnor?**

Ett tvärsnitt/en ögonblicksbild av hur det ser ut är att den 1 oktober 2010 fanns 288 kvinnliga intagna i landet, vilket var 5,36 procent av det totala antalet intagna. De vanligaste brotten är narkotikabrott/smuggling och våldsbrott.

**Hur många barn var med i fängelse?**

26 barn under två år var med sin mamma i fängelset 2010. Från och med den 1 april 2011 har lagen ändrats så att det är könsneutralt skrivet dvs. både mamma och pappa får ta med barn i fängelse.

**Vad innebär kontaktmannaskap?**

Kontaktmannaskap innebär att varje vårdare får ansvar för några intagna. I arbetet ingår bl.a. att i samarbete med den intagne planera för studier och behandling och att hjälpa till med dagliga kontakter.

# Rymningar/Avvikelser

## **Hur många klienter rymmer från svenska anstalter?**

Under 2010 rymde ingen person från slutna anstalter, medan 34 avvek från öppna anstalter.

## Särskilda utslussningsåtgärder

Utslussningsåtgärder syftar till att minska risken för intagen att återfalla i brott och underlätta återanpassning i samhället. Det finns fyra särskilda utslussningsåtgärder:

**Frigång** - innebär att intagen vistas utanför anstalten under dagtid och utför arbete, deltar i undervisning eller utbildning eller deltar i särskilt ordnad verksamhet.

**Vårdvistelse** - innebär att intagen vistas i ett familjehem eller ett hvb-hem (hem för vård och boende) och deltar i behandlingsverksamhet.

**Halvvägshus** - innebär att intagen vistas, under eget ansvar, i en miljö som är mer öppen än den i en öppen anstalt. Samtidigt får den intagne ta del av det stöd och den hjälp som Kriminalvården och andra myndigheter kan erbjuda.

**Utökad frigång** - innebär att intagen under kontrollerade former (bl.a. genom intensivövervakning med fotboja) avtjänar straffet i bostaden. Den intagne ska utföra arbete, delta i utbildning, få behandling eller delta i särskilt anordnad verksamhet.

# Kontroll/säkerhet

## ***Vilka åtgärder har vidtagits för att förbättra säkerheten vid anstalterna?***

Kriminalvården har de senaste åren arbetat med att skapa såväl strategiska utgångspunkter för säkerhetsarbetet som att påverka säkerheten i detalj.

En förändrad säkerhetsstruktur har successivt införts med början på central nivå genom tillskapandet av en säkerhetsgrupp. Därefter har arbetet strukturerats på regional och lokal nivå.

Anstalterna har olika säkerhetsklassificering, från A till E, där A är den högsta säkerhetsklassen och E är den lägsta.

Det övergripande syftet med tydligare säkerhetsnivåer är att ha rätt intagen på rätt plats. Klassificeringen hör ihop med riskbedömningar som Kriminalvården gör för alla intagna.

Anstalterna i klass A utrustas för att klara de mest riskfyllda intagna, medan andra intagna inte ska behöva sitta säkrare än vad som är nödvändigt. Det som avgör vilken klassning ett fängelse har är bland annat:

- förmågan att motstå rymningar
- förmågan att motstå fritagningsförsök
- förmågan att hantera svårhanterligt klientel.

## **Nya säkerhetsenheter**

Nya säkerhetsenheter har byggts på Kumla, Hall och Saltvik. Enheterna har byggts speciellt för en liten grupp intagna (mindre än 1 procent), som genom att arbetsvägra, bråka och försöka begå allvarliga brott under vistelsen i anstalten, underminerar rehabiliteringen för andra intagna.

Den fysiska säkerheten på enheterna kommer att vara den högsta någonsin i svensk kriminalvård. De intagna kommer att vara föremål för omfattande insatser gällande sysselsättning och behandlingsprogram. Personalen som ska arbeta med Kriminalvårdens svåraste klientel kommer också att

vara särskilt utvald.

### **Hur fungerar säkerheten på anstalterna?**

Intagna på anstalt utsätts dagligen för olika typer av kontroll och säkerhetsåtgärder.

Visitationer kan ske flera gånger om dagen. Den vanligaste är skriftlig kroppsvisitation där personalen känner utanpå kläderna. Ett par mycket vanliga situationer där visitationer är vid förflyttningar av klienter inom och utom anstalten. Vid besök kan klienten visiteras både före och efter besöket.

Anstalten har som huvudregel rätt att granska post som kommer till intagen, samt i vissa lägen rätt att hålla kvar ett brev.

Intagen som uppträder våldsamt kan placeras i avskildhet (i regel inlåst i cell dygnet runt med undantag för den dagliga promenaden).

Andra kontroll- och säkerhetsåtgärder är att handfångelse kan bära vid sjukhusbesök, personal övervakar bevakade besök, bevakade permissioner eller när personal är med och avlyssnar telefonsamtal.

Intagna får lämna olika prov för drogkontroll för att kontrollera att de inte har använt alkohol eller narkotika. Exempel kan vara urinprov blodprov och utandningsprov.

# Narkotikamissbruk

## ***Hur stor andel av de intagna är dömda för narkotikabrott?***

Cirka 30 % av de intagna har narkotikabrott/varusmuggling som huvudbrott.

## ***Hur många av de intagna är narkotikamissbrukare?***

Kriminalvården har Sveriges största behandlingsinrättning för narkotikamissbrukare. 9 000-10 000 klienter har mer eller mindre uttalade problem med narkotika. Antalet redovisar hur många av de intagna som bedömts vara narkotikamissbrukare innan de togs in i anstalt.

## ***Vad görs för att försvåra missbruk på anstalterna?***

Kontroller i form av visitationer i intagnas bostadsrum och anstaltens gemensamma utrymmen är ett sätt att förhindra missbruk inne på anstalterna. Man tar också urin- och svettprov från de intagna.

Arbetet med att utveckla metoder för att kartlägga och nedbringa förekomsten av narkotika pågår fortlöpande. Arbetet innebär en ständig avvägning mellan den frihetsberövade klientens integritet och möjligheter till kontakt med omvärlden och hårda restriktioner.

## ***Använder Kriminalvården hundar för att eftersöka narkotika på anstalterna?***

Ja, Kriminalvården använder sig av hundar för att eftersöka narkotika. Det finns 21 narkotikasökande hundar i kriminalvården.

## ***Finns det särskilda platser för narkotikamissbrukare?***

Den 1 januari 2011 fanns 401 platser på behandlingsanstalterna Högsbo, Gävle, Österåker, Helsingborg, Sagsjön och Färingsö samt 418 platser på särskilda behandlingsavdelningar.

# Intagnas sysselsättning

## ***Vad är målet med sysselsättning?***

Inom svensk kriminalvård är det frihetsberövandet och inte innehållet i kriminalvården som utgör bestraffningen. Tiden ska istället användas för att minska riskerna för återfall i brott genom att skapa möjligheter för klienten att efter fängelse-tiden leva ett liv utan brottslighet.

## **Brotts- och missbruksrelaterade program**

### ***Många brott begås som en följd av beroende eller bristande insikter. Vad gör Kriminalvården för att motverka detta?***

Kriminalvården satsar stora resurser på att bryta kriminella beteenden och öka kunskap och insikter. Förutom traditionella metoder, som t ex utbildning och social rehabilitering, finns ett stort utbud av ackrediterade, nationella behandlingsprogram. Kriminalvården använder 13 ackrediterade brotts- och missbruksrelaterade program. 6 367 klienter på anstalt och 3 813 klienter inom frivården genomgick programmen.

### ***Vad är syftet med programmen?***

Utgångspunkt är klientens brott eller missbruk. Syftet är att minska risken för återfall genom att öka insikten om missbruks- och brottsorsaker och konsekvenser. Både för klienten själv och för omgivningen, som t ex brottsoffer.

## **Arbete**

### ***Vad innebär arbete?***

I Kriminalvården bedrivs tillverkning på marknadsmässiga grunder. Målsättningen är att den intagne ska arbeta på ett sätt som i så hög utsträckning som möjligt motsvarar sättet att arbeta utanför murarna.

Man arbetar inom områden som industriellt arbete, jordbruks- och skogsarbete, service-/tjänstearbete samt hantverksarbete. En del av tillverkningen består av egna

produkter som säljs via grossister och återförsäljare. Dessa marknadsförs under namnet KrimProd.

#### ***Har alla intagna samma sysselsättning?***

Har en intagen behov av utbildning, arbetsträning, medicinsk, psykologisk eller annan särskild behandling kan det ersätta det traditionella arbetet – om det kan ske med hänsyn till anstaltstidens längd och den intagnes förutsättningar.

#### ***Får de intagna någon lön för sitt arbete?***

Ersättningen är 11 kronor/timme, oberoende av om sysselsättningen är arbete, klientutbildning eller att genomgå behandlingsprogram.

### **Utbildning**

#### ***Vilka utbildningsmöjligheter finns?***

Utbildningen kan vara såväl teoretiskt som praktiskt inriktad. Den omfattar vuxenutbildning på grundläggande och gymnasial nivå, svenska för invandrare (sf) och yrkesinriktad utbildning, samt studier på högskolenivå. Utbildade studie- och yrkesvägledare är en anställd resurs, till för alla klienter på häkten och anstalter.

#### ***Hur är utbildningen organiserad?***

Kriminalvården är själv huvudman för den formella vuxenutbildningen som står under Skolinspektionens tillsyn. Lärare med gymnasielärarexamen inom olika ämnesområden är anställda av Kriminalvården till de lärcentra som finns på anstalterna. Med hjälp av distansarbetsättet kan man fortsätta sina studier även om man flyttar mellan olika anstalter. Samma lärare följer en studerande hela vägen genom en kurs. Lärarnas olika ämnesinriktningar ger ett stort utbud av kurser (ca 130) som är tillgängliga för alla, oavsett var man är placerad. Utbildningen är individualiserad och det finns stöd för läs- och skrivsvårigheter och koncentrationssvårigheter. Betyg utfärdas. 2010 togs 2 036 betyg av 1 159 intagna.

Arbetsmarknadsutbildning fanns på cirka hälften av landets anstalter. Sammantaget var det närmare 4 300 intagna som någon gång under året deltog i studier av något slag.

### ***Vad innebär yrkesinriktad utbildning?***

Kriminalvården har ett nära samarbete med Arbetsförmedlingen som upphandlar arbetsmarknadsutbildning med olika inriktning till anstalterna. Detta utgör merparten av de yrkesinriktade utbildningarna. Här finns flexibilitet och individualisering t.ex. i form av kontinuerlig antagning. Om en deltagare inte hinner fullfölja utbildningen inom Kriminalvården, är ambitionen att lösa det med en fortsättning ute i samhället efter frigivningen.

Det finns även yrkesinriktad utbildning i Kriminalvårdens regi, vanligen kortare utbildningar såsom truckförarutbildning.

### ***Övrig utbildningsverksamhet***

På många orter är studieförbunden till stor hjälp för att få till stånd studier och meningsfull fritidsverksamhet, främst genom kulturprogram och studiecirklar. Musikprogram, föreläsningar och kurser i skapande verksamhet samt om natur och miljö är exempel på sådana insatser.

## **Annan strukturerad verksamhet**

### ***Vad är "annan strukturerad verksamhet"?***

Social färdighetsträning är ett exempel på en strukturerad verksamhet som innebär att den intagne får praktisk träning i vardagslivets problem. Det handlar t ex om att lära sig städa, tvätta och laga mat, men också om att kunna planera sin privata ekonomi.

Ett annat exempel på annan strukturerad verksamhet är yoga, som erbjuds på vissa anstalter.

# Personal

## **Hur många arbetar i Kriminalvården?**

Kriminalvården har cirka 9 000 anställda.

## **Finns det olika yrkeskategorier?**

Det finns chefer, kriminalvårdsinspektörer, frivårdsinspektörer, klient- och personalhandläggare, kriminalvårdare, produktionsledare, programpersonal, sjukvårdspersonal, fastighets- och förrådspersonal, kökspersonal, lokalvårdare, inspektörer, administrativa handläggare och administrativa assistenter.

## **Vilka är det flest av?**

Den största gruppen är kriminalvårdare, drygt 5 000 personer.

# Kostnader

## **Vad kostar kriminalvården varje år?**

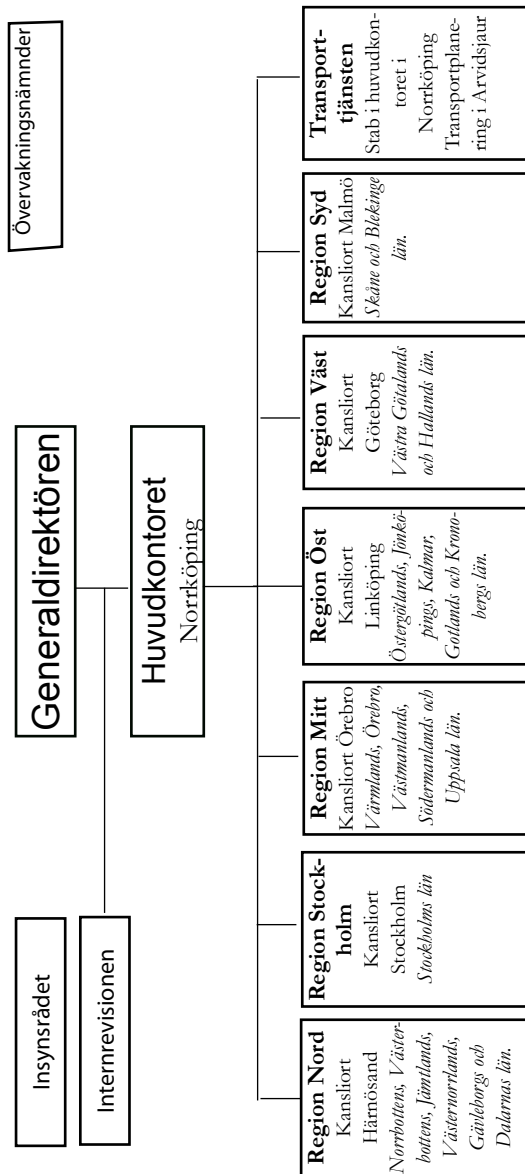
År 2010 kostade Kriminalvården 7,3 miljarder. Personalkostnaden var 61 % av den sammanlagda årskostnaden.

Kostaderna för att ha en person i häktet var 2010 i genomsnitt 2 630 kronor per klient och dygn.

Kostnaderna för en person i fängelse varierar, eftersom anstalter har olika slutenhet och personaltäthet. I en anstalt av normal eller högre säkerhetsklass kostade den intagne i genomsnitt 2 744 kr/dygn. Det beror på den höga fysiska säkerheten och hög personalnärvaron. Kostaden i en anstalt av lägre säkerhetsklass var 1 683 kronor i genomsnitt per klient och dygn.

Kriminalvård i frihet är jämförelse betydligt mindre kostsamt. En klient i frivården kostade i genomsnitt 204 kronor per dygn.

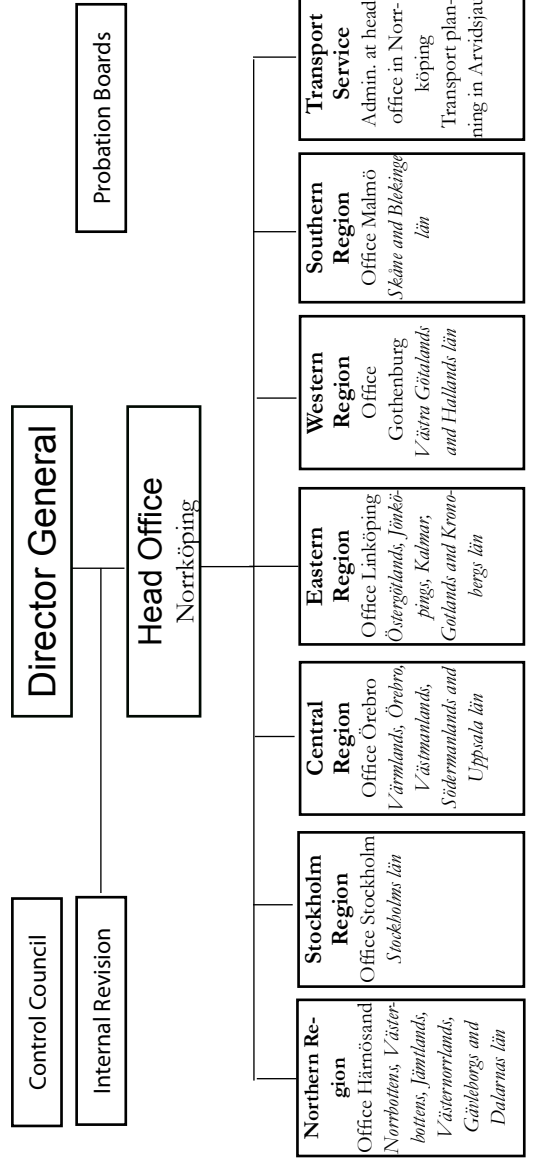
# Kriminalvårdens organisation







# Organisation The Prison and Probation Service



## Personnel

**How many people are employed by the Prison and Probation Service?**  
The Prison and Probations Service employs around 9 000 people.

**Are there different professional categories?**  
There are managers, prison inspectors, non-custodial care inspectors, prison and personnel administrators, prison officers, manufacturing managers, programme supervisors, medical staff, property caretakers and warehouse staff, kitchen staff, cleaners, inspectors, administrative officials and assistants.

**Which is the largest professional group?**  
Prison officers make up the largest professional group with just over 5 000 employees.

## Costs

**What is the annual cost of the Prison and Probation Service?**

The cost of the Prison and Probation Service is slightly more than SEK 7 billion per annum.  
A prisoner costs on average SEK 2 744 per day in normal or higher secure-level. In minimum secure-level the costs are on average SEK 1 683 per day. A non-custodial client costs on average SEK 204 per day. A client in custody costs on average SEK 2 630 per day.

## **Other structured activities**

### ***What other structured activities are available?***

Social skills training is an example of a structured activity that teaches the prisoner to deal with everyday tasks such as cleaning, doing laundry and cooking as well as managing his/her finances. Another example of a structured activity is yoga classes, which are available in some prisons.

**Other educational activities**  
Educational associations around the country usually help organising studies and meaningful leisure activities primarily in the form of cultural programmes and study circles. Musical programmes, lectures and courses relating to creativity, nature and environment are examples of other contributions made by the educational associations.

**What is vocational training?**  
The Prison and Probation Service has in liaison with the National Labour Market Board offer labour market-oriented training.

## Work

### *What work is available?*

The manufacturing of The Prison and Probation Service is purely market-oriented. The objective of the manufacturing is for the prisoner to carry out work that is as similar as possible to work available outside the prison walls.

Industrial, agricultural and forestry work is carried out as well as service related/office work and craftsmanship. Some of the products are made at the prison and sold via wholesalers and retailers. These products are sold under the brandname of KrimProd.

### *Do prisoners get paid for their work?*

The pay is SEK 11/hour. Prisoners also get paid for studying or partaking in other activities.

## Education

### *What educational opportunities are available?*

The education available, usually on a part-time basis, is either theoretical or practical. Educational programmes include basic adult education, vocational training, post-secondary education, labour market training, parental guidance, etc. More than 100 different courses have been completed in 2010, 2 036 scores have been issued to 1 159 students.

### *How is the education organised?*

The Prison and Probation Service is responsible for the education offered to prisoners under the supervision of the Swedish National Board for Education. Secondary school teachers covering various subjects are employed by the Prison and Probation Service.

### *What is basic adult education?*

Basic adult education is equivalent to primary and secondary school education.

The programmes are based on the crime or addiction of the prisoner. The purpose of the programmes is to reduce the risk of the prisoner reoffending and to give the prisoner an insight into the cause of addiction and criminality and the consequences of such addiction and criminality for the prisoner and the surrounding world, e.g. crime victims.

### ***What is the purpose of these programmes?***

The Prison and Probation Service are investing heavily into breaking criminal behaviour and increasing knowledge and understanding. In addition to traditional methods, e.g. education and social rehabilitation, a large range of national treatment programmes are offered. In 2010 there were 13 accredited crime- and addiction-related treatment programmes available. More than 6 000 client in prison and 3 000 clients in non-custodial care attended the programs.

### ***taken by the Prison and Probation Service?***

***Many crimes are committed as a result of addiction or lack of understanding. What preventative measures are***

## **Crime and drug rehabilitation programmes**

Taking into account the length of the sentence and circumstances of the prisoner, the prisoner's need for education, vocational training or medical, psychological or any other treatment may, if required, replace the more traditional tasks.

### ***Are all prisoners offered the same opportunities?***

In the Swedish prison system, it is the actual deprivation of liberty and not the prison operations that make up the punishment. Instead, the time in prison should be used to reduce the risk of reoffending by creating opportunities for the prisoner to abstain from a criminal life once out of prison.

### ***What is the purpose of prison activities?***

## **Prison activities**

## Drug addiction

The following information indicates the number of prisoners believed to be drug addicts prior to imprisonment.

### ***How many of the prisoners are sentenced for drug crimes?***

Around 30 percent of prisoners were primarily sentenced for drug crimes/goods trafficking.

### ***How many of the prisoners are drug addicts?***

9 000 - 10 000 clients (remand prison, prison and non-custodial care included) have more or less serious drug addiction.

### ***What is done to prevent the use of drugs in prison?***

Checking the prison cells and the public areas of the prison is one way of preventing the drugs from being used in prison. Regular urine and sweat tests are also performed.

### ***Does the Prison and Probation Service use sniffer dogs to detect drugs in prison?***

Yes, the Prison and Probation Service uses sniffer dogs to detect drugs. There are 21 drug sniffer dogs in service.

### ***Are certain prison places allocated to drug addicts?***

Högsbo, Gävle, Östersåker, Helsingborg, Sagsjön and Fåringsö are special drug rehabilitation prisons.

### ***Is it possible for the Prison and Probation Service to keep the prisons completely free of drugs?***

The development of methods used for detecting and reducing the use of drugs is incessant and constitutes a fine balance between the prisoner's integrity and contact with the surrounding world and the application of rigorous restrictions.

Prisoners are also required to provide urine samples for testing for alcohol or narcotics. Blood and breath tests are also carried out following a parole call.

Prisoners may be hand-cuffed when visiting a hospital or in connection with a supervised visit or release or when the personnel is monitoring and listening in on a telephone call.

Prisoners are entitled to check incoming post and to retain post the content of which is deemed to pose a risk to the life or health of another person or the order and safety at the prison.

A violent prisoner may be placed in solitary confinement (locked in a cell 24 hours a day except for during the daily exercise).

Prisoners are entitled to check incoming post and to retain post the content of which is deemed to pose a risk to the life or health of another person or the order and safety at the prison.

Prisoners are entitled to check incoming post and to retain post the content of which is deemed to pose a risk to the life or health of another person or the order and safety at the prison.

Prisoners are entitled to check incoming post and to retain post the content of which is deemed to pose a risk to the life or health of another person or the order and safety at the prison.

Prisoners are entitled to check incoming post and to retain post the content of which is deemed to pose a risk to the life or health of another person or the order and safety at the prison.

Prisoners are entitled to check incoming post and to retain post the content of which is deemed to pose a risk to the life or health of another person or the order and safety at the prison.

Prisoners are entitled to check incoming post and to retain post the content of which is deemed to pose a risk to the life or health of another person or the order and safety at the prison.

Prisoners are entitled to check incoming post and to retain post the content of which is deemed to pose a risk to the life or health of another person or the order and safety at the prison.

Prisoners are entitled to check incoming post and to retain post the content of which is deemed to pose a risk to the life or health of another person or the order and safety at the prison.

Prisoners are entitled to check incoming post and to retain post the content of which is deemed to pose a risk to the life or health of another person or the order and safety at the prison.

Prisoners are entitled to check incoming post and to retain post the content of which is deemed to pose a risk to the life or health of another person or the order and safety at the prison.

## **New security units**

New security units have been built at Kumla, Hall and Saltvik prisons. The units were purpose-built for a small group of prisoners (less than 1 percent) whose refusal to work, tendency to cause trouble and attempts to commit serious crimes during their time in prison undermine the rehabilitation of other prisoners.

The units will offer the highest level of security ever available within the Swedish prison system. The prisoners will undergo an extensive programme of activities and treatment. The personnel working with this highly demanding group of prisoners will also undergo an exclusive selection procedure.

## **What security procedures exist in the prisons?**

All prisoners are subjected to a number of daily checks and security measures.

Body searches can be carried out several times a day, the most regular body search being the so-called superficial body search, i.e. on top of the prisoner's clothes. Regular body searches are also carried out in connection with internal and external transfers. In addition, the prisoners are body searched before and after visits from family and friends.

Prisoners are entitled to check incoming post and to retain post the content of which is deemed to pose a risk to the life or health of another person or the order and safety at the prison.

Prisoners are entitled to check incoming post and to retain post the content of which is deemed to pose a risk to the life or health of another person or the order and safety at the prison.

Prisoners are entitled to check incoming post and to retain post the content of which is deemed to pose a risk to the life or health of another person or the order and safety at the prison.

Prisoners are entitled to check incoming post and to retain post the content of which is deemed to pose a risk to the life or health of another person or the order and safety at the prison.

Prisoners are entitled to check incoming post and to retain post the content of which is deemed to pose a risk to the life or health of another person or the order and safety at the prison.

Prisoners are entitled to check incoming post and to retain post the content of which is deemed to pose a risk to the life or health of another person or the order and safety at the prison.

Prisoners are entitled to check incoming post and to retain post the content of which is deemed to pose a risk to the life or health of another person or the order and safety at the prison.

Prisoners are entitled to check incoming post and to retain post the content of which is deemed to pose a risk to the life or health of another person or the order and safety at the prison.

Prisoners are entitled to check incoming post and to retain post the content of which is deemed to pose a risk to the life or health of another person or the order and safety at the prison.

Prisoners are entitled to check incoming post and to retain post the content of which is deemed to pose a risk to the life or health of another person or the order and safety at the prison.

Prisoners are entitled to check incoming post and to retain post the content of which is deemed to pose a risk to the life or health of another person or the order and safety at the prison.

## Checks/security

***What measures are taken to improve on prison security?***

The past years the Prison and Probation Service has endeavoured to develop a strategic security policy covering all aspects of security.

A revised structure of security in the form of a security group has gradually been introduced at central level and a restructure implemented at regional and local levels.

A prison security classification with the closed prisons being classified from A - D while the open prisons make up class E. Class A prisons are subject to the highest level of security.

The overall purpose of a more transparent security classification is to ensure that the prisoners are admitted to the most appropriate institution. The classification is based on the prisoner risk assessment carried out by the Prison and Probation Service.

Class A prisons are equipped to deal with the most precarious prisoners while preventing other prisoners from being subjected to an excessive level of security. The classification of a prison is based on the following:

- ability to prevent escapes
- ability to prevent attempted escapes
- ability to handle demanding prisoners

## Escapes

### *How many prisoners escape from Swedish prisons?*

In 2010 no person escaped from prison with higher security-level and 34 persons absconded from minimum security-prisons.

## Special actions before release

The aim of the special actions taken before release is to reduce the risk of the inmate reoffending and facilitate the reintegration into society. There are four special release actions:

**Conditional release** – allows for the prisoner to spend time outside the prison during the day and to work, participate in educational or vocational programmes or organised activities.

**Care service** – allows for the prisoner to spend time at a family care home or care and treatment centre for the purpose of participating in various treatments.

**Half-way house** – allows for the prisoner to interact with an environment that is more exposed than an open prison at the same time as benefiting from the support and assistance provided by the Prison and Probation Service and other authorities.

**Extended conditional release** – allows for the prisoner to serve his/her sentence at home under controlled circumstances (intensive supervision with tagging). The prisoner shall work, attend educational or vocational programmes, receive treatment or participate in organised activities.

**What is contact supervision?**  
 Contact supervision means that all prison officers are given the responsibility of supervising a handful of prisoners. These responsibilities involve planning for education and treatment together with the prisoners and providing assistance on a daily basis.

**What crimes had the women committed?**  
 Mostly drugs crime/trafficking and violent crime.

**How many children accompanied their mother in prison?**  
 In 2010, 26 children, all under the age of two years. From April 2011 the law has changed so children can accompany both the mother and the father in prison.

**How many of the prisoners are women?**  
 An average of 5 percent of prisoners are women.

**How many of the prisoners are foreign nationals?**  
 28 percent of all prisoners are foreign nationals, representing some 160 countries. There are no statistics relating to immigrant prisoners holding a Swedish residency.

**How many prisoners are under the age of 21?**  
 In October 2010 180 juveniles between 15-20 years was taken into prison.

**What is the age distribution among the prisoners?**  
 The prisoners are aged 15 and older. The largest group of prisoners, i.e. 22 percent, are aged between 35 and 44.

Armed robbery, including serious	5
Sexual crime	3
Crime against Military Service Act	0
Other crimes	6

## Prison/Institution

### ***What is the role of the prison/institution?***

The role of the prison/institution is to prepare the prisoners for their return into the society and to counteract any adverse effects of the imprisonment. The imprisonment should from the outset prepare the prisoners for their release. The Prison and Probation Service has 52 prisons located around Sweden.

### ***Is a convicted person subject to punishment in the prison?***

No. The imprisonment is in itself a punishment.

### ***How many clients are imprisoned each year?***

Around 10 000 are sentenced to prison each year. The average number of prisoners per day is 5 400.

### ***How many prisoners are serving lifetime?***

In December 2010, 159 prisoners are currently serving life-time, 5 of whom are women. The oldest life prisoner is 82 years old and the youngest 23 years old. They are all serving a sentence for murder (including and abetting, attempted and solicitation).

### ***What type of crimes was primarily committed by persons sentenced to prison?***

#### ***Crime***

24 Drugs/goods trafficking

18 Violent crime

14 Theft

11 Drunk driving, including serious

8 Crime against the public and state

6 Fraud, embezzlement

5 Motoring offence, not drunk driving

Total	4 041
Other	290
/Non-combatant Service Act	2
Crime against Military Service	
Armed robbery, including serious	14
Motoring offence, not drunk driving	15
Sexual crime	47
Theft	83
credit deception	165
Fraud, embezzlement,	
Drugs/goods trafficking	314
Crime against the public and state	373
Drunk driving, including serious	938
Violent crime	1 800
<b>Crime Total</b>	<b>1 800</b>

**What type of crime was primarily committed by persons sentenced to community service?**

The tasks generally involve unpaid work for non-profit organisations, religious organisations or other voluntary organisations. The tasks may also entail being part of a working party or carrying out various types of public services.

**What work tasks are generally given?**

Between 40 and 240 working hours.

**What is the extent of the 'sentence'?**

Community service is an order issued by the court in connection with probation or a conditional sentence. Community service is an alternative to a person being sentenced to a period of imprisonment of maximum one or two months.

**What is community service?**

**Community service**

**What type of crime was primarily committed by persons sentenced to intensive supervision?**

<i>Crime</i>	
Drunk driving, including serious	1 336
Violent crime	439
Drugs/goods trafficking	367
Crime against the public and state	216
Motoring offence	148
Theft	139
Fraud, embezzlement, credit deception	96
Sexual crime	36
Crime against Military Service /Non-combatant Service Act	4
Armed robbery, including serious	2
Other	129
<b>Total</b>	<b>2 905</b>

**Contract treatment**

**What is contract treatment?**

Contract treatment is primarily intended for recurrent drug addicts where there is a clear link between the crime and the addition. Instead of serving a prison sentence of up to two years, the convicted person signs a contract with the court to undergo a treatment programme at an institution or at home and/or to partake in non-custodial care. An average number of 1 400 persons are sentenced to contract treatment each year. If the client discontinues the treatment or chooses not to comply in any other way, the contract treatment is changed to a prison sentence.

breathing samples to control that regulations are followed. care can at any time make home visits in order take urine or dicitve substances (alcohol, narcotics). The non-custodial While serving the sentence the prisoner can not use any ad- approved by the non-custodial care.

ment. The prisoner can leave his home according to a schedule intensive supervision. That could be work, education or treat- Some form of occupation is a requirement in order to get apply for intensive supervision.

around the ankle. It is the responsibility of the offender to sentence at home using an electronic monitoring device maximum imprisonment of 6 months can serve his or her Intensive supervision means that a person sentenced to a

***What is intensive supervision?***

## **Intensive supervision**

and interests are required. and - if possible - a connection to the clients environment but an interest for people and social issues, good mental health crime or drug abuse. No special pre-conditions are necessary, guide and encourage the clients efforts to not relapse into A volunteering member of society whose task it is to support, ***What is a layman probation officer?***

handled by non-custodial care officers. Around 50 percent of the clients are assigned a supervising probation officer in the capacity of a layman. The rest is

***Who is responsible for executing a probation sen- tence?***

**How many people are sentenced to probation each year?**  
 Every year an average of 8 000 clients are sentenced to probation. About half are sentenced to basic probation and the other half are conditionally released with community service.

There are on average 13 000 - 14 000 clients in the non-custodial care system every year.

4 539	Probational sentence
1 342	- of which contract treatment
1 600	- of which community service
5 042	Conditional release
2 842	Intensive supervision
	Intensive supervision with
768	social integration
81	Half-way houses
712	Care Service
4 041	Plus conditional release with community service

**Number of non-custodial care clients per sentence**

**Are there different types of probation?**  
 Yes, apart from the basic probation, there is contract treatment and community service.

## Non-custodial care

### ***What is the basic concept of non-custodial care?***

The basic concept of non-custodial care is to focus on the supervision of persons on conditional release or probation with or without contract treatment/community service, intensive supervision with electronic monitoring, work at remand centres and to prepare pre-sentence report investigation.

### ***What is a personal case study?***

The purpose of a personal case study is to clarify the suspects background, what circumstances led to the committed crime and the risk of relapse. An investigator interviews the suspect and gathers information from social services and registers.

### ***When is a personal case study carried out?***

The prosecutor makes a plaint to the district court, stating what the suspected crime is. If the court believes the penalty may be harsher than a conditional sentence, a pre-sentence report investigation is usually recommended. In the case study, the non-custodial officer will recommend a penalty.

### ***What is the purpose of non-custodial care in the remand prisons?***

The principal purpose of non-custodial care is; to carry out pre-sentence report investigations, contact potential clients and provide curative resources.

### ***What is the purpose of non-custodial care in the prisons?***

In Sweden, prisoners are conditionally released after having served two thirds of their sentence subsequent to which the released prisoner is monitored. In order to provide stability throughout the treatment period, the non-custodial care officer keeps in constant contact with potential clients.

***What is the maximum period of remand?***  
 The law does not stipulate a maximum period of remand. However, a new remand hearing is required every 14 days if legal action is not taken.

## Transport Service

***What is the role of the Transport Service?***  
 The Prison and Probation regularly requires secure and efficient transport of its clients. The Transport Service is responsible for planning and carrying out these transports. The Transport Service provides overseas and national transports, primarily between prisons and detention centres. Other transports, e.g. to and from court or hospital visits are part of the standard service offered by prisons and detention centres.

***How is the Transport Service organised?***  
 The Transport Service administration is located at the Prison and Probations Service head office in Norrköping. The Transport planning is located in Arvidsjaur. Actual transports are carried out by staff in one of the local offices around the country.

***How many clients are transported each year?***  
 In 2010, 40 653 people where transported nationwide and 3 781 people overseas.

well as asylum seekers awaiting deportation. the Social Service Act, Child Welfare Act and Misusers Act as couple of days, i.e. individuals on remand in accordance with Yes, other persons can also be placed in a remand prison for a ***cept for those held on remand?***

***Does the remand prison take in any other persons except for those held on remand?***  
Any juvenile 15 years of age or older can be served with a remand order though juveniles between the ages of 15 - 18 can only be held on remand on specific grounds. The alternative is committal to a special youth detention centre.

***What are the alternatives to remand?***  
Alternatives to remand are supervision, travel ban and report order.

***What are the circumstances for a remand order?***  
When the minimum sentence for a crime exceeds two years and there is no obvious reason for a remand order not to be issued.

A remand order can be issued irrespective of the nature of the crime if the suspect:

- is unknown and refuses to provide a name and address
- is not a resident of the country.

A remand order is issued when a person is suspected of a crime which carries a minimum prison sentence of one year. One of the following three conditions must apply:

- risk of escaping
- risk of hindering the investigation
- risk of continued criminal activity.

***When is a remand order issued?***

The court issues the remand order upon the recommendations of the prosecutor.

***Who is responsible for issuing the remand order?***

prior to remand.

**When does an arrest take place?**  
The prosecutor decides whether to make an arrest or not. An arrest is a provisional deprivation of liberty that often occurs

Apprehension usually takes place in connection with a person being arrested. However, in urgent cases, an apprehension may take place on site and immediately reported to the prosecutor who will then decide whether the person in question should be arrested or released.

**During what circumstances does an apprehension take place?**  
The three most important coercive measures in the Swedish judicial system are apprehension, arrest and remand. An average of 1 800 people are held on remand every day, in one of the 31 remand prisons located throughout Sweden.

## Custody/detention

**Who is responsible for the closed juvenile detention?**  
The National Board for Institutional Care is responsible for the closed juvenile detention.

**Who decides whether a young offender should be sentenced to closed juvenile detention?**  
Closed juvenile detention is another fixed-term penalty ordered by the court and based on the seriousness of the crime.

**The Child Welfare Act**  
The purpose of the Child Welfare Act is to keep the youngest offenders out of the prison and probation system. Instead, young offenders are sentenced to closed juvenile detention centres.  
Most young people committing a serious crime or reoffending at the age of 15 – 17 are not sentenced to imprisonment so as to protect the young person from the potentially harmful effects of imprisonment.

**What penalties apply to young offenders?**  
 In Sweden, the age of criminal responsibility is 15, which means that children under the age of 15 cannot be imposed a criminal penalty. Young people under the age of 18 are only sentenced to imprisonment in exceptional cases and usually subject to actions in accordance with the Child Welfare Act. Young adults under the age of 21 cannot be sentenced to life imprisonment.

**Is it true that all prisoners are released after half the sentence is served?**  
 Prisoners are conditionally released after having served two thirds of the sentence. However, conditional release is not possible until at least one month of the sentence is served. Nor is conditional release possible if the imprisonment is combined with probation.

**Probation with special treatment plan – contract treatment**  
 Contract treatment is an alternative to imprisonment for a period of up to two years subject to drug abuse (or any other circumstance requiring treatment) playing a significant role in the crime.

**Community service**  
 Probation or a conditional sentence is supplemented by an order to carry out unpaid work, for example in a non-profit organisation.

**Probation**  
 Probation is a non-custodial sentence over a trial period of three years where the convicted person is put under supervision during the first year. Can be combined with community service or fines. Misbehaviour can lead to an extended trial period.

A conditional sentence is generally applied when a person has committed a one-off crime. That means a trial period of two years during which the convicted person has to behave and support him/herself to the best of his/her ability. The sentence can be combined with community service.

### **Conditional sentence**

Intensive supervision with electronic monitoring (tagging) is an alternative way of serving a prison sentence. The convicted person is monitored 24 hours a day using a transmitter attached to the ankle. A person sentenced to a maximum of six months in prison can apply for intensive supervision.

### **Intensive supervision**

Fixed-term prison sentences are seldom longer than ten years and never shorter than two weeks. However, in the event of a reoffence or the sentence referring to more than one crime, a fixed-term sentence may be up to 18 years.

Person sentenced to life imprisonment can be conditionally released subject to the district court in Örebro imposing a time limit on the sentence.

### **Prison**

Imprisonment, intensive supervision (tagging), conditional and probational sentences with community service, probational sentence with special treatment plan, i.e. contract treatment, are penalties implemented by the Swedish Prison and Probation Service.

### **and Probation Service?**

### **What penalties are implemented by the Swedish Prison**

The penalties applicable by the court are fines, imprisonment, conditional sentence, probational sentence, custodial youth care and commitment to specialist treatment.

### **penal code?**

### **What penalties are applicable according to the Swedish**

## **Penalties**

## Crime

### **How many crimes are reported each year?**

In 2010, 1,4 million crimes were reported in Sweden, a 3 percent decrease compared to 2009.

### **What type of crimes is reported most?**

In 2010, 39 percent of all crimes reported were thefts.

### **Number of reported crimes**

Thefts and burglaries	528 000
Crimes against property	165 000
Frauds	113 000
Assaults	87 500
Drug crimes	87 500
Thefts from motor vehicles	68 750
Shoplifts	64 120
Bicycle thefts	60 500
Unlawful threats	51 160
Cases of abuse	47 670
Cases of drunk driving	29 550
Car thefts	21 300
House break-ins	19 760
Sexual offence	16 940
Robberies	9 230

Source: BRA (Swedish National Council for Crime Prevention)

# Contents

Crime.....	5
Penalties.....	6
Young offenders.....	7
Custody, detention.....	8
Transport service.....	10
Non-custodial care.....	11
Personal case studies.....	11
Probation.....	12
Supervision.....	12
Intensive supervision, IS (tagging).....	13
Contract treatment.....	14
Community service.....	15
Prison/Institute.....	16
Life imprisonment.....	16
Young people.....	17
Foreign nationals.....	17
Women.....	17
Escapes.....	18
Special actions before release.....	18
Checks and security.....	19
New security units.....	20
Drugs.....	21
Activities.....	22
Crime and drugs related programmes.....	22
Work.....	23
Education.....	23
Other structured activities.....	25
Personnel.....	26
Costs.....	26
Organisation.....	27

## Introduction

The Swedish Prison and Probation Service is part of the judicial system, the mission of which is to implement criminal and social policies, i.e. to reduce criminality and increase social security.

The principal responsibilities of the Swedish Prison and Probation Service include:

- to implement prison and probation sentences (including community service and contract treatment);
- to supervise conditionally released offenders.
- to implement community service orders in connection with conditional sentences and to carry out personal case studies in criminal cases.

The Prison and Probation Service implements these responsibilities by:

- taking action to prevent offenders from reoffending.
- maintaining a humane interest in people, providing good care and actively influence progress while allowing for a high level of security as well as the privacy and legal rights of the individual.

Issued:  
Swedish Prison and Probation Service  
Head Office  
Department of Information  
601 80 Norrköping  
Sweden  
Tel : +46 (0)77 22 80 800, [www.kriminalvarden.se](http://www.kriminalvarden.se)  
Additional copies available from the publishers:  
Fax: +46 (0)11 496 35 17 Order No.: 5000

2011

The Swedish Prison  
and Probation  
Service

**Basic**  
*facts*