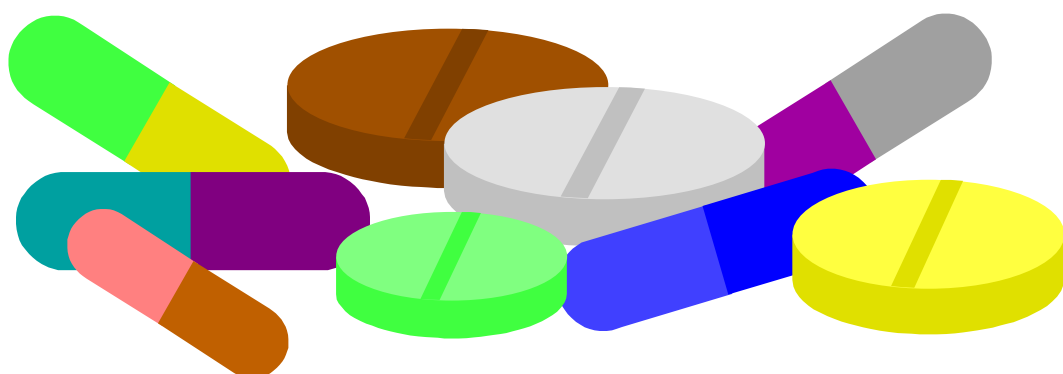


Kriminalvårdsstyrelsen
Planeringsenheten
presenterar

LÄKEMEDELSSTATISTIK

2004

ANDRA HALVÅRET



Tryckning: Kriminalvårdsstyrelsens reprocentral

Ytterligare exemplar beställs från:

Kriminalvårdsstyrelsen
Förlaget
601 80 Norrköping

Faxnr: 011-496 35 17
Hemsida: www.kvv.se

Beställningsnummer: 4705

INNEHÅLLSFÖRTECKNING:

Inledning.....	Sid 1
Kommentarer.....	Sid 2
ATC-grupp i topp.....	Sid 4
Preparat i topp.....	Sid 5
Häkte i topp inkl. förändring.....	Sid 6
Anstalt i topp inkl. förändring.....	Sid 7
Häkten, Psykofarmaka.....	Sid 9
Häkten, Smärtstillande och övriga.....	Sid 10
Slutna anstalter, Psykofarmaka.....	Sid 11
Slutna anstalter, Smärtstillande och övriga.....	Sid 13
Öppna anstalter, Psykofarmaka.....	Sid 15
Öppna anstalter, Smärtstillande och övriga.....	Sid 16

Bilagor

1. Statistik över Flunitrazepam
2. Statistik över Buprenorfin
3. Diagram, antidepressiva
4. Diagram, bensodiazepiner

Inledning

Läkemedelsstatistiken för andra halvåret 2004 är utförd av Planeringsenheten på uppdrag av Kommittén för Kriminalvårdsmedicin (KfKvM). För de medicinska kommentarerna svarar KfKvM och dess sakkunniga.

Uppgifterna i publikationen är bearbetade utifrån vad som är fakturerat från Apoteket AB och kriminalvårdens beläggningsstatistik. Läkemedel som ges ut av jourbilar kommer inte med i statistiken eftersom verksamhetsställen inte faktureras från Apoteket AB för dessa läkemedel. Kommittén för kriminalvårdsmedicin antar att faktureringen på respektive verksamhetsställe återspeglar förbrukningen.

Apotekets siffror bygger på DDD (Defined Daily Dose). Mängden av varje enskilt läkemedel som motsvarar 1 DDD bestäms av WHO. Antal DDD per 100 intagna och dygn ger ett mått på läkemedelsexpositionen och måttet anger hur stor andel av de intagna som uppskattas ha behandlats varje dygn med den levererade volymen. Enskilda patienter kan ofta ha både mindre än 1 DDD och mycket mer än 1 DDD.

Uppgifterna redovisas och grupperas efter ATC-koder, som är ett anatomiskt terapeutiskt kemiskt klassifikationssystem (ATC-Anatomical Therapeutic Chemical classification system).

I de inledande tabellerna görs jämförelser bakåt i tiden. På grund av förändringar i ATC-grupperingar och DDD uppdaterar Apoteket AB sina uppgifter i efterhand för att kunna jämföra förbrukning och kostnad över tid. Siffrorna kan därför avvika från tidigare lämnade uppgifter.

Anstalter som har både öppna och slutna avdelningar redovisas under slutna anstalter. På grund av gemensam fakturering av Apoteket AB redovisas vissa anstalter och häkten tillsammans.

Följande verksamhetsställen har gemensam fakturering:

- anstalten Luleå och häktet Luleå
- hela kriminalvårdsmyndigheten Mariestad
- anstalten Norrköping och häktet Norrköping
- anstalten Visby och häktet Visby
- häktet Skogome och anstalten Skogome
- häktet Österåker, anstalten Österåker och anstalten Täby
- häktet Skänninge och anstalten Skänninge
- anstalten Tygelsjö och anstalten Fosie

Den öppna anstalten Kolmården, som togs i bruk augusti 2004, finns inte med i läkemedelsredovisningen. Orsaken är att det vid anstalten bedrivs en försöksverksamhet som går ut på att de intagna får sina hälso- och sjukvårdsbehov, alltså även läkemedel, tillgodosedda genom ortens vårdcentral.

Anstalten Härnösand har andra halvåret 2004 rekvirerat sina läkemedel på elektronisk väg. I samband med detta har av misstag faktureringsrutinerna ändrats, varför anstalten av tekniska skäl inte finns med i redovisningen förutom i tabellen Anstalt i topp.

Kommentarer

Medicinska kommentarer till statistiken finns även i protokoll från sammanträde med Kommittén för Kriminalvårdsmedicin (KfKvM) 2005-04-06.

Förskrivning av läkemedel till häktade och intagna är synnerligen komplext och de flesta ordinationerna bygger på svåra bedömningar och överväganden. Kriminalvårdsstyrelsens kommitté för kriminalvårdsmedicin följer därför mycket noga alla beställningar av läkemedel till häkten och anstalter. Alltsedan 1981 – då denna noggranna dokumentation startade – har kommittén antagit att de rekvirerade läkemedlen också motsvarar den mängd läkemedel som ordinerats. Även om detta antagande inte alltid är en absolut sanning har antagandet ändå varit detsamma sedan 25 år tillbaka varför statistiken kan jämföras över åren.

Kommitténs tidiga bedömning att förskrivningen av läkemedel mot infektionssjukdomar är mycket stabil och homogen har också visat sig vara sann. Små skillnader syns mellan verksamhetsställets förskrivning av läkemedel mot infektionssjukdomar, även om Färingsö vid denna redovisning har en jämförelsevis mycket hög förskrivning av dessa läkemedel. Detta kan möjligen förklaras av en högre andel HIV-positiva patienter.

Häktena i Karlskrona och Kristianstad har närmast fördubblat både sin förskrivning och sina läkemedelskostnader medan häktet i Nyköping – som vid senaste återkopplingen hade en plötsligt fördubblad läkemedelskostnad – nu minskat kostnaden med 20%.

Bland de 20 anstalter med flest antal förskrivna DDD per 100 intagna och dygn finns också de med den jämförelsevis högsta förskrivningen av bensodiazepiner. Anstalten i Ystad har fördubblat sin förskrivning av läkemedel och har också den tredje högsta förskrivningen av antidepressiva efter Färingsö och Borås.

Ungefär en tredjedel av läkemedelsbehandlingen i svensk kriminalvård följer av sjukdomar i nervsystemet. Denna i kriminalvården helt dominerande behandling resulterar i hälften av den totala läkemedelskostnaden. Ungefär 40% av den totala kostnaden avser psykofarmaka.

Behandlingen av sjukdomar i matsmältningsorganen utgör 10% av den totala läkemedelsbehandlingen, vilket nu också väl balanserar mot 10% av den totala läkemedelskostnaden.

Det är anmärkningsvärt att behandlingen av tumörer och rubbningar i immunsystemet motsvarar 1% av läkemedelsbehandlingen till en kostnad motsvarande 2%. Detta kan möjligen förklaras av dyrbar bromsmedicinering mot HIV-infektion.

Ändamålsenlighet och nytta för patienten måste självklart vara vägledande vid alla former av vård och behandling. Noggrann återkoppling med uppgifter om förskrivningsnivåerna för basläkemedel på svenska häkten och anstalter ger en god och kompletterande vägledning för läkare och sjuksköterskor. Det är förväntat och ändamålsenligt att förskrivningen av Nezeril, Bricanyl och Lanzo minskar medan förskrivningen av Pulmicort i stället ökar.

Erfarenheten har visat att betydande och orimliga skillnader funnits mellan läkare vid förskrivning av psykofarmaka. Detta faktum utgör grunden till att rekvisitionen av sådana läkemedel följs mer detaljerat. Den höga förskrivningen av läkemedel till häktade och intagna utgörs framför allt av en hög förskrivning av lugnande och sömngivande medicin. Vid Göteborgsregionens häkten förskrivs fortfarande anmärkningsvärt mycket sömnmedel och vid tre

av de fem häktena i Göteborgsregionen sker en avvikande hög förskrivning av bensodiazepiner liksom vid häktet i Växjö. Ändamålsenligheten med denna höga förskrivningsnivå bedöms utifrån vetenskap och prövad erfarenhet vara mycket tveksam.

Även om var fjärde intagen i häkte och anstalt kontinuerligt behandlas med något antidepressivt läkemedel kan ändamålsenligheten i denna behandlingsform ändå möjligen vara god.

Kommittén har varit mera osäker beträffande stabiliteten i förskrivningen av s.k. NSAID-läkemedel och opioida läkemedel. Förutom vid Luleåhäktet tycks dock förskrivningen av opioider vara tämligen stabil och låg över tiden både vid häkten och anstalter. Förskrivningen av NSAID är högre på anstalter än på häkten, men varierar ändå inom ett tämligen rimligt spann.

Mest framträdande vid en analys av den senaste statistiken är att nu bara en anstalt – Fosie – kvarstår med en avvikande och jämförelsevis mycket hög förskrivning av bensodiazepiner. Fosieanstaltens förskrivning av 32,1 DDD bensodiazepiner per 100 intagna och dygn är nu drygt tre gånger högre än närmast efterföljande anstalt, Tidaholm. I ett längre perspektiv är denna mycket höga förskrivning av bensodiazepiner på ett svenskt fängelse ändå fem gånger lägre än förskrivningen på vissa svenska fängelser under 70-talet.

Endast ett verksamhetsställe – Skänninge – har rekvirerat flunitrazepam under perioden juli-december 2004. Detta bedöms vara en anstalt för mycket!

Sammanfattningsvis visar läkemedelsstatistiken för andra halvåret 2004 dock en glädjande, om än svag, fortsatt minskande spridning mellan kriminalvårdens verksamhetsställen både beträffande kostnaden för läkemedel och beträffande antalet ordinerade DDD per 100 intagna och dygn. En stabil och samstämd läkemedelsbehandling som bygger på vetenskap och prövad erfarenhet är ett synnerligen viktigt kvalitetsmål för svensk kriminalvårdsmedicin.

1 - ställig ATC-grupp i topp
Period 0407-0412 jämförs med 0307-0312

ATC-kod	ATC-namn	Kronor 0407-0412	Kronor % förändr	DDD 0407-0412	DDD % förändr
N	NERVSYSTEMET	5 175 781	12,6	725 441	2,5
R	ANDNINGSORGANEN	1 298 160	-0,6	481 986	- 5,3
D	HUD	691 006	19,6	307 182	- 6,0
A	MATSMÄLTNINGSORGAN OCH ÄMNESOMSÄTTNING	1 263 759	- 7,5	221 192	- 0,7
M	RÖRELSEAPPARATEN	673 017	2,3	164 478	2,8
C	HJÄRTA OCH KRETSLOPP	550 213	9,2	155 376	17,1
B	BLOD OCH BLODBILDANDE ORGAN	79 254	- 14,6	39 907	10,4
J	INFEKTIONSSJUKDOMAR	971 657	18,6	37 863	13,3
G	URIN- OCH KÖNSORGAN SAMT KÖNSHORMONER	100 716	4,0	19 551	- 9,2
H	HORMONER EXKL KÖNSHORMONER	52 494	67,5	13 107	22,0
L	TUMÖRER OCH RUBBNINGAR I IMMUNSYSTEMET	191 642	238,2	2 243	31,5
S	ÖGON OCH ÖRON	116 893	8,4	1 070	47,5
P	ANTIPARASITÄRA, INSEKTSDÖDANDE OCH REPEL	15 322	8,5	676	40,4
Ö	ÖVRIGA	440 345	93,4	8	0,0
Y	FÖRBRUKNINGSPARTIKLAR	229 974	2,2	0	0,0
X	HANDELSVAROR	248 746	- 6,6		- 100,0
V	VARIA	9 271	118,1		0,0
T	DIALYSVAROR	0	0,0	0	0,0
Summa:		12 108 249		2 170 080	
Totalt/Nettoförändring:		12 108 249	10,6	2 170 080	0,3

Preparat i topp

Period 0407-0412 jämförs med 0307-0312

Preparat	Kronor 0407-0412	Kronor % förändr	DDD 0407-0412	DDD % förändr
THERALEN	330 908	- 10,2	164 349	- 17,7
PROPAVAN	124 289	12,1	124 465	7,3
LERGIGAN FORTE	36 404	52,1	65 298	41,9
ATARAX	199 936	27,6	59 264	20,3
PANODIL	109 679	24,5	50 301	16,7
ZOLOFT	372 635	12,2	45 020	18,4
REMERON-S	471 185	11,1	43 677	8,9
NEZERIL	105 290	26,0	41 828	- 8,0
IBUMETIN	107 757	18,1	38 626	- 3,7
CANODERM	16 520	8,5	37 400	3,5
LANZO	343 657	- 18,6	33 963	- 17,2
BRICANYL TURBUHALER	94 631	- 18,5	33 850	- 10,6
LERGIGAN	23 187	17,5	30 872	5,8
DIKLOFENAK NM PHARMA	85 537	- 6,5	28 450	1,5
FENURIL	15 234	- 12,7	27 750	- 31,5
ALVEDON	89 447	19,3	26 404	- 3,5
REMERON	258 668	- 25,7	24 453	- 24,0
TROMBYL	14 530	46,8	24 180	22,6
HYDROKORTISON CCS	44 092	65,6	23 880	- 5,0
EFEXOR DEPOT	324 686	40,4	22 758	43,4
BETNOVAT	35 858	3,9	21 535	- 11,0
ZYPREXA	956 944	39,5	21 057	40,1
PULMICORT TURBUHALER	102 463	4,9	18 225	7,7
Summa:	4 263 534		1 007 604	
Totalt/Nettoförändring:	12 108 249	10,6	2 170 080	0,3

Häkte i topp inkl. förändring
Period 0407-0412 jämförs med 0307-0312

Klinik	Kronor 0407-0412	Kronor % förändr	Kostnad per 100 int och dygn	DDD 0407-0412	DDD % förändr	DDD per 100 int och dygn
Jönköping	191 704	24,6	1 753	40 383	16,8	369
Umeå	87 168	33,5	1 387	19 587	9,8	312
Karlskrona	47 310	83,2	1 077	13 179	76,1	300
Karlstad	116 471	- 2,0	1 163	30 000	-10,4	299
Borås	75 365	7,4	1 043	19 253	19,0	267
Uppsala	120 739	23,4	1 101	28 072	3,9	256
Göteborg	335 504	4,2	906	93 915	8,2	254
Kalmar	127 306	35,1	1 104	29 153	23,1	253
Luleå	85 703	13,7	1 203	17 518	8,4	246
Härnösand	78 887	- 24,2	896	21 263	8,5	241
Kristianstad	37 471	81,5	689	12 206	90,0	224
Västerås	129 856	39,1	1 181	21 396	3,3	195
Norrköping	295 857	16,7	1 012	53 000	4,7	181
Uddevalla	101 941	8,5	1 239	14 452	-24,2	176
Falun	61 246	42,0	850	11 852	29,2	164
Malmö	210 155	17,9	950	35 482	3,1	160
Växjö	51 578	40,9	996	7 692	26,7	149
Trelleborg	51 836	- 4,4	773	9 593	7,0	143
Nyköping	60 074	- 20,0	788	10 700	-35,2	140
Visby	19 695	10,2	724	3 761	-27,6	138
Gävle	61 982	20,1	558	12 954	-19,1	117
Kronoberg	443 441	12,5	764	65 740	7,5	113
Huddinge	166 033	2,7	606	30 901	-4,6	113
Örebro	58 928	- 21,7	457	13 319	-24,4	103
Helsingborg	40 742	53	402	8 909	55,0	88
Totalt	2 790 465	10,2	858	578 140	3,0	178

Anstalt i topp inkl. förändring
Period 0407-0412 jämförs med 0307-0312

Anstalt	Kronor 0407-0412	Kronor % förändr	Kostnad per 100 int och dygn	DDD 0407-0412	DDD % förändr	DDD per 100 intagna och dygn
Umeå	145 691	- 3,6	1572	35 920	-8,3	388
Singeshult	72 434	0,0	1821	13 556	0,0	341
Ljustadalen	56 937	- 28,2	1367	13 306	-21,5	320
Färingsö	198 598	35,2	2419	26 071	-8,3	318
Haparanda	115 410	26,4	1504	24 071	31,6	314
Härnösand	255 525	11,4	1870	39 960	-14,5	292
Västervik	105 325	17,2	1419	21 351	10,5	288
Halmstad	186 854	21,4	1203	43 458	34,5	280
Ystad	272 041	121,9	1339	55 669	98,9	274
Högsbo	180 011	28,5	1128	42 414	5,7	266
Östragård	222 300	- 11,0	1181	48 922	-2,0	260
Borås	173 894	- 1,6	1171	37 062	-8,8	249
Sörbyn	77 398	- 27,3	875	21 103	-24,0	239
Fosie	345 702	19,3	1183	68 317	29,7	234
Karlskrona	153 874	39,5	1531	23 299	17,6	232
Karlskoga	186 780	- 0,5	1208	35 459	-14,4	229
Saltvik	72 087	- 2,6	986	15 624	-11,2	214
Hällby	233 878	- 10,7	1198	41 605	-3,0	213
Mariestad	409 367	38,4	1334	60 423	-6,6	197
Kristianstad centrum	71 216	31,8	871	16 038	15,2	196
Tidaholm	503 669	32,6	1403	69 371	-0,3	193
Hinseberg	192 564	11,3	1023	36 329	4,2	193
Skogome	553 357	8,1	1452	73 032	-12,5	192
Malmö	367 456	12,1	1319	52 731	-3,3	189
Gävle	129 190	31,1	853	28 164	-2,7	186
Sagsjön	52 381	- 23,6	705	13 660	-0,1	184
Brinkeberg	236 172	- 7,9	1232	34 360	-4,5	179
Kristianstad	117 668	- 3,5	636	32 709	10,0	177
Kalmar	95 666	20,0	916	17 985	6,6	172
Viskan	161 628	14,6	745	37 370	34,2	172
Skänninge	169 171	11,5	937	30 111	-11,7	167
Hall	404 340	11,8	1066	62 776	-8,9	165
Rostorp	101 188	0,3	748	22 184	-7,0	164
Norrtälje	557 417	33,5	1518	58 786	20,2	160
Åby	95 753	9,6	812	18 828	15,7	160
Smälteryd	122 811	61,2	691	27 372	42,9	154
Beateberg	90 136	32,9	808	16 265	10,9	146
Svartsjö	200 651	6,5	1388	20 653	-38,9	143

Anstalt	Kronor 0407-0412	Kronor % förändr	Kostnad per 100 int och dygn	DDD 0407-0412	DDD % förändr	DDD per 100 intagna och dygn
Mariefred	176 819	- 10,9	1016	24 476	-17,5	141
Kumla	438 309	12,5	949	61 325	-15,9	133
Nyköping	106 541	76,9	681	20 233	46,5	129
Österåker	406 787	- 9,8	840	61 194	-5,2	126
Tillberga	174 019	15,8	655	32 879	33,5	124
Storboda	142 366	32,5	727	23 645	14,8	121
Helsingborg	49 534	- 21,1	495	9 910	-26,5	99
Håga	92 282	- 22,5	790	11 322	-34,3	97
Skenäs	114 293	42,2	564	18 846	7,9	93
Täby	75 574	50,7	703	8 557	8,7	80
Roxtuna	48 392	4,1	461	7 526	-13,8	72
Asptuna	49 868	- 48,1	305	9 919	-34,2	61
Summa:	9 561 323	13,4	1057	1626146	1,5	180

Läkemedelsstatistik för häkten andra halvåret 2004.

Psykofarmaka

DDD per 100 intagna och dygn.

		R06 Theralen	N05A Neuro- leptika	N05AB01 Esucos	N05B Lugnande	N05BA Benso- diazepiner lugnande	N05C Sömn- medel	N05CD Benso- diazepiner sömn	N05CF Benso- diazepin- besläktade	N05BA +N05CD +N05CF	N06A Antide- pressiva	N06AX11 Mirtazapin
Göteborg	Borås	77.3	6.5	1.4	22.4	0.8	19.7	0.0	0.0	0.8	37.7	8.3
	Göteborg	71.2	3.1	0.5	23.1	12.4	31.8	2.7	2.8	17.9	16.5	7.0
	Jönköping	91.1	11.7	0.0	27.3	15.2	38.2	2.7	9.9	27.8	30.8	11.0
	Karlstad	73.4	5.8	0.0	14.8	10.1	27.4	0.5	11.6	22.3	20.8	1.0
	Uddevalla	22.2	5.6	0.0	14.5	5.2	24.7	0.0	0.0	5.2	35.1	9.4
Härnösand	Falun	27.8	2.9	0.7	25.7	4.9	6.9	0.0	0.0	4.9	13.6	2.5
	Gävle	37.1	0.9	0.0	5.7	0.0	8.6	0.0	0.0	0.0	14.0	4.8
	Härnösand	41.3	7.9	4.5	9.7	2.6	30.9	6.7	2.6	12.0	25.4	5.7
	Luleå	29.7	20.7	12.6	15.7	5.6	23.9	1.4	0.0	7.0	28.9	6.7
	Umeå	88.4	18.4	8.6	5.3	0.0	23.4	0.0	1.1	1.1	28.7	2.4
Malmö	Helsingborg	0.7	0.6	0.0	0.7	0.0	2.0	0.0	0.0	0.0	8.5	1.5
	Kalmar	49.8	3.5	0.0	14.9	8.3	20.3	0.4	1.6	10.3	31.6	11.9
	Karlskrona	69.0	2.3	0.0	29.5	8.3	17.2	0.0	2.3	10.6	26.9	8.9
	Kristianstad	1.8	4.2	3.1	3.7	1.8	0.2	0.0	0.0	1.8	26.2	9.1
	Malmö	23.5	5.1	0.3	14.0	1.6	10.9	0.0	1.8	3.4	29.6	9.0
	Trelleborg	9.6	3.9	0.0	14.7	4.8	7.3	0.0	1.0	5.8	21.0	2.9
	Växjö	26.1	13.1	0.4	15.0	7.9	15.8	5.8	3.2	16.9	20.3	17.6
Norrköping	Norrköping	4.4	1.9	0.9	6.2	1.5	9.7	0.0	0.0	1.5	13.3	5.7
	Nyköping	8.5	3.4	0.0	12.9	4.2	6.4	0.0	0.9	5.1	18.5	2.6
	Visby	29.4	0.0	0.0	10.2	5.3	4.8	0.0	1.1	6.4	21.0	10.2
	Örebro	8.8	7.9	3.7	2.4	0.3	6.8	0.0	0.6	0.9	14.6	0.1
Stockholm	Huddinge	16.5	3.8	1.7	4.8	1.4	5.4	0.0	0.7	2.1	13.6	4.0
	Stockholm	12.0	3.3	0.0	6.6	1.1	12.2	0.0	0.1	1.2	9.9	3.0
	Uppsala	52.0	6.7	4.1	8.1	2.3	17.5	0.0	0.0	2.3	40.9	10.0
	Västerås	37.4	11.4	3.6	10.1	5.2	22.7	0.0	2.7	8.0	22.2	10.8
Totalt	medel	32.9	5.1	1.3	11.7	4.2	16.0	0.7	1.6	6.5	19.6	5.9
	median	29.4	4.2	0.4	12.9	4.2	15.8	0.0	0.9	5.1	21.0	6.7
	minimum	0.7	0.0	0.0	0.7	0.0	0.2	0.0	0.0	0.0	8.5	0.1
	maximum	91.1	20.7	12.6	29.5	15.2	38.2	6.7	11.6	27.8	40.9	17.6

Läkemedelsstatistik för häkten andra halvåret 2004.

Smärtstillande och övriga

DDD per 100 intagna och dygn.

		<i>J Infektion</i>	<i>A11 Vitaminer</i>	<i>M01A NSAID</i>	<i>M03B Muskel- relaxerande</i>	<i>N02 Analgetika</i>	<i>N02A Opioider</i>	<i>N02AC04 Dextro- propoxifen</i>	<i>N02AC54 Dextro- propoxifen komp.</i>	<i>N02BA Salicylika</i>	<i>N02BE Para- cetamol</i>
Göteborg	<i>Borås</i>	2.2	0.0	10.4	0.5	13.8	0.0	0.0	0.0	0.0	13.8
	<i>Göteborg</i>	4.6	6.4	10.0	0.2	11.4	3.4	2.4	0.1	1.1	6.8
	<i>Jönköping</i>	4.1	11.9	8.5	2.5	19.6	7.0	3.0	1.8	0.0	11.6
	<i>Karlstad</i>	2.8	2.0	11.3	0.2	14.2	3.0	1.7	0.0	1.2	9.8
	<i>Uddevalla</i>	2.4	0.0	15.4	0.3	7.6	1.2	0.0	0.0	0.2	6.1
Härnösand	<i>Falun</i>	1.2	6.9	6.0	0.2	8.3	2.0	0.0	0.3	0.1	6.2
	<i>Gävle</i>	0.7	0.0	4.5	0.3	6.8	0.0	0.0	0.0	0.7	5.9
	<i>Härnösand</i>	1.4	2.8	7.7	0.2	9.8	3.8	1.2	0.3	0.2	5.9
	<i>Luleå</i>	4.4	11.7	10.5	0.0	28.6	15.1	0.0	0.0	1.6	11.8
	<i>Umeå</i>	2.1	36.7	19.9	0.0	13.5	2.1	0.0	0.0	1.3	9.7
Malmö	<i>Helsingborg</i>	3.4	2.0	5.5	0.8	8.9	2.6	2.6	0.0	0.1	6.1
	<i>Kalmar</i>	5.0	0.9	10.5	1.7	14.3	2.6	1.4	0.0	1.6	10.0
	<i>Karlskrona</i>	6.7	4.6	13.1	0.0	20.8	6.6	3.0	2.8	1.4	12.7
	<i>Kristianstad</i>	2.5	0.0	11.0	0.7	11.0	3.7	1.2	0.0	0.0	7.4
	<i>Malmö</i>	1.3	2.3	8.6	0.2	9.1	0.1	0.0	0.0	0.0	8.7
	<i>Trelleborg</i>	4.2	6.0	7.6	0.0	8.7	2.7	2.5	0.0	0.0	6.0
	<i>Växjö</i>	3.1	1.9	6.7	1.9	10.0	1.4	0.6	0.0	1.3	7.3
Norrköping	<i>Norrköping</i>	1.9	1.7	17.2	0.4	13.3	0.6	0.0	0.0	0.8	11.5
	<i>Nyköping</i>	3.7	5.2	6.7	0.0	7.6	2.4	2.2	0.0	0.0	5.2
	<i>Visby</i>	7.6	3.7	11.1	2.8	11.0	3.0	1.2	0.9	0.0	8.0
	<i>Örebro</i>	1.7	3.5	5.4	0.0	10.9	0.8	0.0	0.0	0.0	10.0
Stockholm	<i>Huddinge</i>	3.5	2.9	6.9	1.3	7.4	0.5	0.0	0.0	0.0	6.5
	<i>Stockholm</i>	3.8	0.7	5.5	0.5	6.2	0.9	0.1	0.0	0.0	5.2
	<i>Uppsala</i>	4.9	2.7	18.7	1.4	7.0	1.1	0.9	0.0	0.0	5.9
	<i>Västerås</i>	1.5	6.8	3.3	0.2	13.7	5.8	1.4	0.5	0.3	7.7
Totalt	<i>medel</i>	3.2	3.8	8.6	0.6	10.2	2.2	0.9	0.2	0.4	7.4
	<i>median</i>	3.0	2.8	8.6	0.3	10.4	2.3	0.8	0.0	0.1	7.3
	<i>minimum</i>	0.7	0.0	3.3	0.0	6.2	0.0	0.0	0.0	0.0	5.2
	<i>maximum</i>	7.6	36.7	19.9	2.8	28.6	15.1	3.0	2.8	1.6	13.8

Läkemedelsstatistik för slutna anstalter andra halvåret 2004.

Psykofarmaka

DDD per 100 intagna och dygn.

		R06 Theralen	N05A Neuro- leptika	N05AB01 Esucos	N05B Lugnande	N05BA Benso- diazepiner lugnande	N05C Sömn- medel	N05CD Benso- diazepiner sömn	N05CF Benso- diazepin- besläktade	N05BA +N05CD +N05CF	N06A Antide- pressiva	N06AX11 Mirtazapin
Göteborg	Borås	50.3	3.8	2.7	8.4	5.7	13.8	0.7	1.0	7.3	42.3	14.1
	Brinkeberg	15.0	9.3	0.8	2.3	0.0	16.7	0.5	0.5	1.1	33.7	10.0
	Halmstad	87.1	3.2	0.0	17.0	0.4	11.7	0.0	0.1	0.5	23.7	7.0
	Högsbo	79.5	7.0	2.8	8.1	1.9	27.1	0.0	0.8	2.7	35.7	13.4
	Karlskoga	17.4	4.7	1.6	6.8	0.0	17.1	0.0	0.8	0.8	29.2	10.7
	Mariestad	14.8	9.0	0.0	8.6	1.0	15.3	0.7	0.0	1.6	27.2	6.3
	Sagsjön	9.3	3.0	2.0	13.2	0.0	4.4	0.3	0.0	0.3	13.8	0.8
	Skogome	21.0	4.2	0.1	9.6	1.2	15.1	0.0	3.3	4.5	30.2	7.6
	Tidaholm	16.0	4.6	0.3	8.8	4.7	10.0	0.0	4.5	9.2	30.6	10.4
Härnösand	Gävle	23.9	2.4	1.7	1.1	0.0	6.6	0.0	0.0	0.0	21.8	5.7
	Haparanda	17.2	9.7	8.5	3.7	2.0	22.2	0.0	0.0	2.0	37.5	7.5
	Saltvik	64.9	8.0	4.4	2.7	0.0	0.5	0.0	0.4	0.4	23.4	0.0
	Umeå	116.4	16.0	8.1	3.2	0.0	30.5	0.0	0.3	0.3	34.7	2.2
Malmö	Fosie	24.2	3.1	0.5	29.0	22.8	18.8	2.7	6.5	32.1	25.3	3.8
	Helsingborg	3.1	0.5	0.0	1.3	0.0	0.0	0.0	0.0	0.0	14.4	1.5
	Kalmar	7.7	1.3	0.5	5.5	1.0	21.1	0.0	0.0	1.0	21.4	10.1
	Karlskrona	57.2	5.4	1.5	10.6	2.0	16.4	0.0	4.0	6.0	36.2	20.1
	Kirseberg	16.2	11.3	0.7	3.7	0.7	11.9	0.0	1.8	2.6	29.2	9.2
	Kristianstad	8.1	0.8	0.5	3.0	0.0	9.0	0.0	0.3	0.3	16.6	4.6
	Kristianstad-C	13.4	5.0	0.0	1.6	0.0	0.1	0.0	0.0	0.0	25.7	7.0
	Västervik	56.9	1.9	0.0	12.7	4.6	33.9	0.0	4.0	8.6	25.8	20.2
	Ystad	50.0	4.2	1.1	7.0	0.3	10.4	0.0	0.0	0.3	40.1	7.6
Norrköping	Hinseberg	15.2	2.8	1.1	4.0	0.7	3.3	0.5	0.2	1.4	26.4	4.0
	Hällby	41.0	7.9	2.6	5.3	0.0	6.6	0.0	0.0	0.0	21.3	7.7
	Kumla	8.1	5.2	0.2	5.0	1.4	10.7	0.0	4.3	5.6	15.7	5.4
	Mariefred	9.9	4.9	0.3	5.0	0.0	7.0	0.8	0.1	0.9	18.1	10.2
	Nyköping	24.9	0.6	0.0	3.4	0.8	10.2	0.0	0.0	0.8	23.7	4.6
	Roxtna	4.5	0.9	0.0	0.5	0.5	0.0	0.0	0.0	0.5	3.2	0.9

		<i>R06 Theralen</i>	<i>N05A Neuro- leptika</i>	<i>N05AB01 Esucos</i>	<i>N05B Lugnande</i>	<i>N05BA Benso- diazepiner lugnande</i>	<i>N05C Sömn- medel</i>	<i>N05CD Benso- diazepiner sömn</i>	<i>N05CF Benso- diazepin- besläktade</i>	<i>N05BA +N05CD +N05CF</i>	<i>N06A Antide- pressiva</i>	<i>N06AX11 Mirtazapin</i>
Stockholm	<i>Beateberg</i>	16.9	1.1	0.4	1.3	0.0	12.5	0.0	0.0	0.0	8.5	3.4
	<i>Färingsö</i>	46.9	7.6	0.0	29.8	4.4	1.2	0.0	0.0	4.4	48.7	8.2
	<i>Hall</i>	15.0	4.0	0.9	7.8	2.0	13.8	0.5	0.1	2.7	15.2	5.9
	<i>Håga</i>	9.0	1.6	0.4	11.9	0.0	2.1	0.0	0.0	0.0	18.6	8.6
	<i>Norrtälje</i>	8.8	10.5	1.1	4.4	1.4	4.7	0.0	0.0	1.4	28.2	6.4
	<i>Storboda</i>	8.5	4.1	0.6	6.7	0.0	8.9	0.0	0.0	0.0	5.3	2.6
	<i>Österåker</i>	7.9	3.3	0.0	3.0	0.4	5.8	0.2	0.1	0.7	17.2	6.2
Totalt	<i>medel</i>	22.6	5.0	0.9	7.1	2.0	11.0	0.3	1.3	3.6	23.8	7.0
	<i>median</i>	16.1	4.1	0.5	5.1	0.5	10.3	0.0	0.1	0.9	24.5	6.7
	<i>minimum</i>	3.1	0.5	0.0	0.5	0.0	0.0	0.0	0.0	0.0	3.2	0.0
	<i>maximum</i>	116.4	16.0	8.5	29.8	22.8	33.9	2.7	6.5	32.1	48.7	20.2

Läkemedelsstatistik för slutna anstalter andra halvåret 2004.

Smärtstillande och övriga

DDD per 100 intagna och dygn.

		<i>J Infektion</i>	<i>A11 Vitaminer</i>	<i>M01A NSAID</i>	<i>M03B Muskel- relaxerande</i>	<i>N02 Analgetika</i>	<i>N02A Opioider</i>	<i>N02AC04 Dextro- propoxifen</i>	<i>N02AC54 Dextro- propoxifen komp.</i>	<i>N02BA Salicylika</i>	<i>N02BE Para- cetamol</i>
Göteborg	<i>Borås</i>	4.8	2.0	22.1	1.0	14.2	3.1	0.0	0.0	0.3	10.7
	<i>Brinkeberg</i>	2.1	1.3	17.4	1.0	11.7	1.9	0.0	0.0	0.0	8.4
	<i>Halmstad</i>	2.9	0.6	11.6	0.9	11.4	1.2	0.2	1.0	1.8	7.7
	<i>Högsbo</i>	2.5	0.0	17.3	0.3	10.0	0.0	0.0	0.0	1.5	8.6
	<i>Karlskoga</i>	3.2	1.6	37.4	1.2	6.2	0.7	0.0	0.2	1.0	4.3
	<i>Mariestad</i>	1.9	0.0	14.2	0.8	14.7	3.2	0.4	0.0	0.2	11.0
	<i>Sagsjön</i>	4.1	0.0	15.1	0.0	9.3	0.4	0.0	0.0	0.4	8.5
	<i>Skogome</i>	3.3	14.6	11.1	0.7	7.3	2.3	0.0	0.1	0.2	4.7
	<i>Tidaholm</i>	3.4	0.3	14.2	0.8	8.1	2.3	0.2	0.2	0.2	5.5
Härnösand	<i>Gävle</i>	2.4	0.7	23.3	0.5	9.2	0.0	0.0	0.0	1.4	7.0
	<i>Haparanda</i>	3.8	4.6	28.5	2.8	29.6	5.3	2.3	0.0	7.2	17.1
	<i>Saltvik</i>	2.2	2.3	8.4	0.5	14.3	2.5	0.7	0.0	5.6	5.7
	<i>Umeå</i>	5.6	21.6	26.8	0.9	23.2	2.2	0.0	0.0	9.4	11.0
Malmö	<i>Fosie</i>	2.7	2.1	16.1	0.6	11.5	3.7	0.1	0.0	0.0	7.2
	<i>Helsingborg</i>	2.7	0.0	11.1	0.4	10.0	0.0	0.0	0.0	0.3	9.7
	<i>Kalmar</i>	2.3	4.8	13.1	2.9	12.0	3.1	0.0	0.0	0.4	8.3
	<i>Karlskrona</i>	2.0	3.5	21.4	0.5	12.6	2.2	1.3	0.0	0.9	9.5
	<i>Kirseberg</i>	3.1	0.0	15.4	1.1	10.0	1.2	0.1	0.0	0.5	8.1
	<i>Kristianstad</i>	1.3	0.0	8.7	0.1	6.7	1.5	0.2	0.0	0.4	4.8
	<i>Kristianstad-C</i>	2.2	1.2	10.6	0.0	11.3	1.6	0.8	0.0	0.2	8.5
	<i>Västervik</i>	3.6	0.0	24.0	1.9	21.8	7.4	4.0	1.3	2.0	12.4
	<i>Ystad</i>	6.6	4.9	29.7	0.0	23.4	0.9	0.3	0.5	4.4	17.2
Norrköping	<i>Hinseberg</i>	4.6	1.6	13.1	0.4	11.4	0.6	0.0	0.0	0.1	10.5
	<i>Hällby</i>	2.3	0.0	11.0	1.5	9.7	0.5	0.0	0.4	1.7	6.0
	<i>Kumla</i>	2.3	4.4	11.2	0.3	6.4	0.6	0.0	0.0	0.1	5.3
	<i>Mariefred</i>	6.4	0.3	6.0	0.1	7.7	1.4	1.1	0.0	0.2	5.9
	<i>Nyköping</i>	1.9	0.0	11.6	0.0	6.7	0.0	0.0	0.0	0.0	6.6
	<i>Roxtona</i>	1.1	0.0	8.7	0.3	6.1	0.3	0.0	0.0	0.2	5.6

		<i>J Infektion</i>	<i>A11 Vitaminer</i>	<i>M01A NSAID</i>	<i>M03B Muskel- relaxerande</i>	<i>N02 Analgetika</i>	<i>N02A Opioider</i>	<i>N02AC04 Dextro- propoxifen</i>	<i>N02AC54 Dextro- propoxifen komp.</i>	<i>N02BA Salicylika</i>	<i>N02BE Para- cetamol</i>
Stockholm	<i>Beateberg</i>	5.5	0.0	10.9	1.1	9.5	2.8	0.0	0.0	0.3	5.2
	<i>Färingsö</i>	15.5	6.1	29.0	1.3	5.9	1.4	0.2	1.2	0.2	3.7
	<i>Hall</i>	3.3	1.3	12.7	0.2	13.9	3.8	0.7	0.0	1.3	7.4
	<i>Håga</i>	1.7	0.0	8.9	0.3	13.3	0.1	0.0	0.0	3.1	8.1
	<i>Norrtälje</i>	4.5	0.0	16.2	1.5	7.4	0.4	0.0	0.0	0.0	6.6
	<i>Storboda</i>	2.1	1.3	11.2	2.8	9.6	0.0	0.0	0.0	0.2	8.7
	<i>Österåker</i>	3.5	0.5	13.6	2.4	7.0	0.6	0.0	0.0	0.2	6.0
Totalt	<i>medel</i>	3.3	2.3	14.8	0.9	10.3	1.6	0.2	0.1	0.9	7.4
	<i>median</i>	2.8	0.7	13.4	0.7	10.0	1.3	0.0	0.0	0.3	7.6
	<i>minimum</i>	1.1	0.0	6.0	0.0	5.9	0.0	0.0	0.0	0.0	4.7
	<i>maximum</i>	15.5	21.6	37.4	2.9	29.6	7.4	4.0	1.3	9.4	17.2

Läkemedelsstatistik för öppna anstalter andra halvåret 2004.

Psykofarmaka

DDD per 100 intagna och dygn.

		R06 Theralen	N05A Neuro- leptika	N05AB01 Esucos	N05B Lugnande	N05BA Benso- diazepiner lugnande	N05C Sömn- medel	N05CD Benso- diazepiner sömn	N05CF Benso- diazepin- besläktade	N05BA +N05CD +N05CF	N06A Antide- pressiva	N06AX11 Mirtazapin
Göteborg	Singeshult	39.9	1.7	1.3	3.3	0.0	17.0	4.4	0.0	4.4	16.8	2.4
	Smälteryd	12.4	2.7	2.4	1.0	0.3	3.9	0.0	0.0	0.3	14.6	3.2
	Östragård	49.0	5.8	0.9	8.1	2.3	17.1	0.0	0.0	2.3	17.6	3.7
Härnösand	Ljustadalen	65.6	5.4	2.9	8.0	0.0	30.0	0.0	0.0	0.0	43.3	2.2
	Sörbyn	23.4	5.1	1.1	1.1	0.0	6.1	0.0	0.5	0.5	10.7	0.3
	Viskan	12.9	4.8	3.5	4.4	2.2	8.8	0.0	0.0	2.2	19.7	2.0
Malmö	Rostorp	17.5	2.2	0.4	4.6	0.9	6.4	1.1	1.6	3.6	18.0	1.8
Norrköping	Skenäs	3.6	0.1	0.0	2.3	1.0	4.9	0.0	0.0	1.0	10.5	3.4
	Skänninge	9.2	1.1	0.0	12.0	0.5	7.2	1.1	0.0	1.6	13.9	1.4
Stockholm	Asptuna	3.9	0.7	0.0	0.6	0.0	3.4	0.0	0.0	0.0	5.9	0.6
	Svartsjö	7.8	3.6	0.0	4.8	1.1	7.6	0.0	0.0	1.1	9.0	0.0
	Tillberga	9.3	3.9	2.7	3.8	0.5	7.9	0.0	0.7	1.2	13.8	0.7
	Åby	16.7	4.0	2.3	2.3	0.0	7.9	0.0	1.1	1.1	16.2	1.8
Totalt	medel	16.1	3.1	1.4	4.4	0.8	8.2	0.3	0.3	1.4	14.5	1.8
	median	12.9	3.6	1.1	3.8	0.5	7.6	0.0	0.0	1.1	14.6	1.8
	minimum	3.6	0.1	0.0	0.6	0.0	3.4	0.0	0.0	0.0	5.9	0.0
	maximum	65.6	5.8	3.5	12.0	2.3	30.0	4.4	1.6	4.4	43.3	3.7

Läkemedelsstatistik för öppna anstalter andra halvåret 2004.

Smärtstillande och övriga

DDD per 100 intagna och dygn.

		<i>J Infektion</i>	<i>A11 Vitaminer</i>	<i>M01A NSAID</i>	<i>M03B Muskel- relaxerande</i>	<i>N02 Analgetika</i>	<i>N02A Opioider</i>	<i>N02AC04 Dextro- propoxifen</i>	<i>N02AC54 Dextro- propoxifen komp.</i>	<i>N02BA Salicylika</i>	<i>N02BE Para- cetamol</i>
Göteborg	<i>Singeshult</i>	5.4	0.0	23.5	0.0	9.4	2.7	0.4	1.9	1.7	4.5
	<i>Smälteryd</i>	2.7	4.8	13.5	0.1	6.8	0.8	0.0	0.1	0.7	5.3
	<i>Östragård</i>	3.9	2.9	14.2	0.5	20.7	4.1	0.1	0.0	2.3	14.1
Härnösand	<i>Ljustadalen</i>	2.0	12.0	6.8	0.0	17.1	5.6	0.0	3.6	1.5	10.0
	<i>Sörbyn</i>	2.6	22.6	14.3	1.4	10.8	0.0	0.0	0.0	3.4	7.0
	<i>Viskan</i>	1.3	2.3	4.9	0.8	10.8	3.1	0.5	0.2	1.9	5.9
Malmö	<i>Rostorp</i>	2.3	5.4	11.1	0.6	13.8	2.8	0.2	0.0	0.0	11.1
Norrköping	<i>Skenäs</i>	1.4	5.7	8.8	0.0	9.9	2.7	0.0	0.0	0.2	6.9
	<i>Skänninge</i>	4.0	1.1	20.3	0.0	10.4	2.2	0.0	0.0	0.1	7.4
Stockholm	<i>Asptuna</i>	1.3	1.2	3.3	0.0	3.3	0.0	0.0	0.0	0.3	3.0
	<i>Svartsjö</i>	6.1	0.7	12.9	0.6	7.6	1.1	0.0	0.2	0.4	5.9
	<i>Tillberga</i>	1.3	2.9	8.2	0.8	9.6	4.0	1.5	0.0	0.4	5.1
	<i>Åby</i>	1.8	1.6	14.6	3.7	8.0	0.7	0.0	0.0	0.2	5.8
Totalt	<i>medel</i>	2.6	3.9	11.2	0.6	10.4	2.3	0.3	0.2	0.9	7.0
	<i>median</i>	2.3	2.9	12.9	0.5	9.9	2.7	0.0	0.0	0.4	5.9
	<i>minimum</i>	1.3	0.0	3.3	0.0	3.3	0.0	0.0	0.0	0.0	3.0
	<i>maximum</i>	6.1	22.6	23.5	3.7	20.7	5.6	1.5	3.6	3.4	14.1

Statistik över häkten och anstalter som köpt in Flunitrazepam under perioden jul 2001 - dec 2004.

Häkten		DDD per 100 intagna och dygn jul-dec 2004	DDD per 100 intagna och dygn jan-jun 2004	DDD per 100 intagna och dygn jul-dec 2003	DDD per 100 intagna och dygn jan-jun 2003	DDD per 100 intagna och dygn jul-dec, 2002	DDD per 100 intagna och dygn jan-jun, 2002	DDD per 100 intagna och dygn jul-dec, 2001
Göteborg	Jönköping	-	-	0.7	0.4	0.2	0.7	-
	Karlstad	-	-	-	-	-	-	-
Härnösand	Falun	-	-	-	-	-	-	-
	Gävle	-	-	-	-	-	-	1.5
	Härnösand	-	-	-	-	-	-	9.8
	Luleå	-	-	-	-	-	1.1	2.2
Malmö	Helsingborg	-	-	-	-	-	-	-
	Malmö	-	-	-	-	-	0.5	-
	Växjö	-	-	-	-	-	-	3.4
Norrköping	Norrköping	-	-	0.5	-	-	-	3.6
	Örebro	-	-	-	-	-	-	0.9
Stockholm	Huddinge	-	-	-	-	-	-	-
	Kronoberg	-	-	-	-	-	0.2	-
	Västerås	-	-	-	-	-	-	0.3

Slutna anstalter		DDD per 100 intagna och dygn jul-dec 2004	DDD per 100 intagna och dygn jan-jun 2004	DDD per 100 intagna och dygn jul-dec 2003	DDD per 100 intagna och dygn jan-jun 2003	DDD per 100 intagna och dygn jul-dec, 2002	DDD per 100 intagna och dygn jan-jun, 2002	DDD per 100 intagna och dygn jul-dec, 2001
Göteborg	Borås	-	-	-	-	0.3	-	-
	Brinkeberg	-	-	-	-	-	-	-
	Mariestad	-	-	-	-	-	0.5	-
	Skogome	-	-	-	-	-	-	-
Härnösand	Gävle	-	-	-	-	-	-	-
	Haparanda	-	-	-	-	-	-	-
	Härnösand	-	-	-	-	-	-	0.6
Malmö	Karlskrona	-	-	-	-	-	-	-
Norrköping	Hällby	-	-	-	-	-	-	-
	Kumla	-	-	-	-	0.2	0.4	1.6
	Skänninge	1,1	-	-	-	-	-	-
Stockholm	Beateberg	-	-	-	-	-	-	-
	Färingsö	-	-	-	-	-	-	-
	Hall	-	-	-	-	0.6	0.4	-
	Österåker	-	-	-	-	-	-	-

Öppna anstalter		DDD per 100 intagna och dygn jul-dec 2004	DDD per 100 intagna och dygn jan-jun 2004	DDD per 100 intagna och dygn jul-dec 2003	DDD per 100 intagna och dygn jan-jun 2003	DDD per 100 intagna och dygn jul-dec, 2002	DDD per 100 intagna och dygn jan-jun, 2002	DDD per 100 intagna och dygn jul-dec, 2001
Göteborg	Östragård	-	-	0.5	0.5	-	-	-
Norrköping	Skenäs	-	0,5	-	-	-	-	-
Stockholm	Svartsjö	-	-	-	-	-	-	-
	Tillberga	-	-	-	-	-	-	-

Statistik över häkten och anstalter som köpt in Buprenorfin under perioden jan 2002 - dec 2004.

Häkten		DDD per 100 intagna och dygn jul-dec 2004	DDD per 100 intagna och dygn jan-jun 2004	DDD per 100 intagna och dygn jul-dec 2003	DDD per 100 intagna och dygn jan-jun 2003	DDD per 100 intagna och dygn jul-dec, 2002	DDD per 100 intagna och dygn jan-jun, 2002
Göteborg	Jönköping	-	-	-	-	-	2,5
Härnösand	Luleå	-	-	-	-	-	0,1
Malmö	Malmö	0,7	0,7	1,3	1,3	1,8	1,2
Norrköping	Norrköping	0,2	-	0,1	0,1	0,0	0,7
Stockholm	Huddinge	-	-	0,2	0,2	0,2	0,4

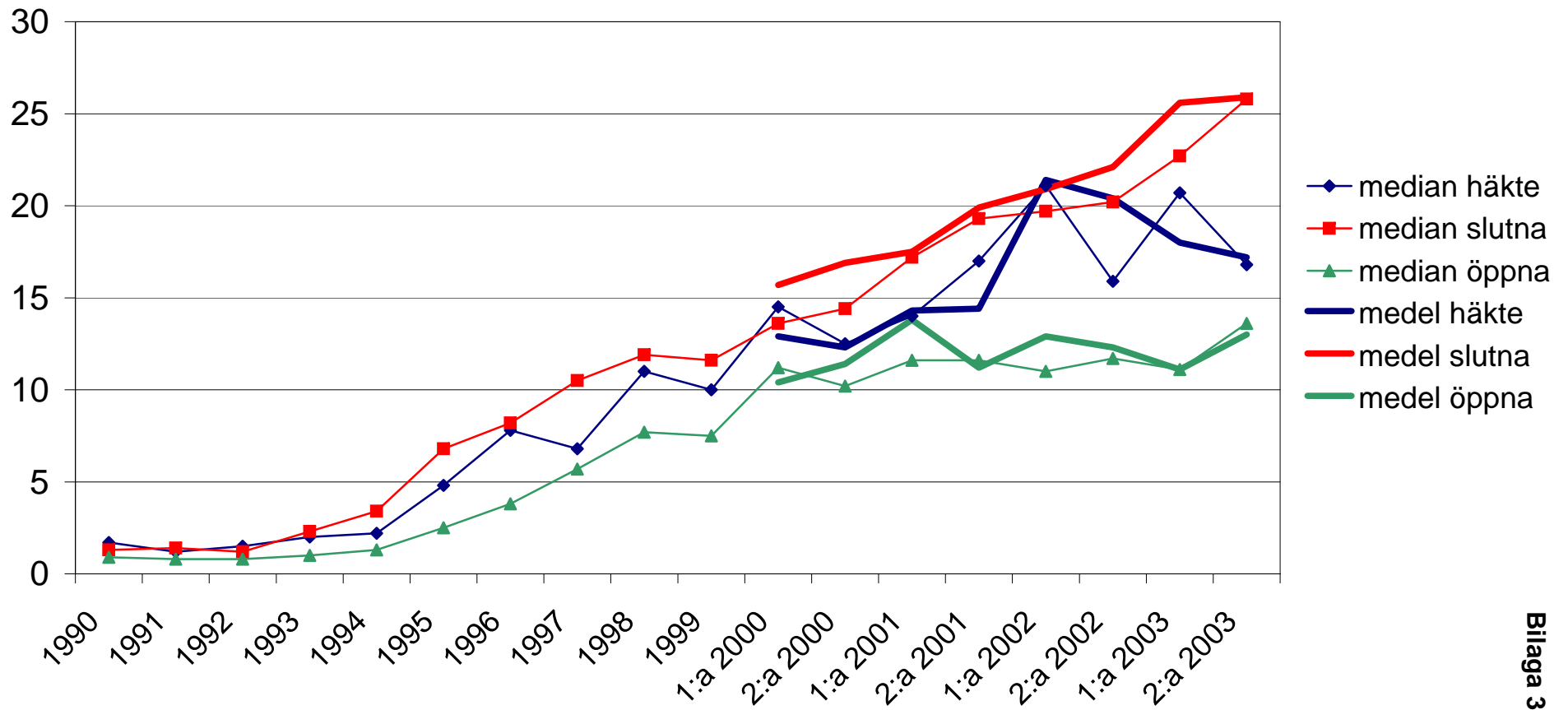
Slutna anstalter		DDD per 100 intagna och dygn jul-dec 2004	DDD per 100 intagna och dygn jan-jun 2004	DDD per 100 intagna och dygn jul-dec 2003	DDD per 100 intagna och dygn jan-jun 2003	DDD per 100 intagna och dygn jul-dec, 2002	DDD per 100 intagna och dygn jan-jun, 2002
Göteborg	Karlskoga	-	-	-	-	0,0	-
Malmö	Fosie	-	-	0,1	-	-	-
	Västervik	1,0	0,3	0,8	-	-	-
Stockholm	Färingsö	0,7	-	-	-	-	-
	Hall	-	-	0,2	-	-	-

Öppna anstalter		DDD per 100 intagna och dygn jul-dec 2004	DDD per 100 intagna och dygn jan-jun 2004	DDD per 100 intagna och dygn jul-dec 2003	DDD per 100 intagna och dygn jan-jun 2003	DDD per 100 intagna och dygn jul-dec, 2002	DDD per 100 intagna och dygn jan-jun, 2002
Norrköping	Skänninge	-	-	-	-	-	0,0
Stockholm	Asptuna	-	-	-	-	-	0,1
	Svartsjö	-	-	-	-	0,0	-

I ovanstående tabeller visas de verksamhetsställen som köpt in buprenorfin någon gång sedan januari 2002. 0,0 innebär att DDD per 100 intagna och dygn blir mindre än 0,05.

Antidepressiva (grupp N06A)

median och medel



Bensodiazepiner (grupp N05BA+CD+CF) median och medel

