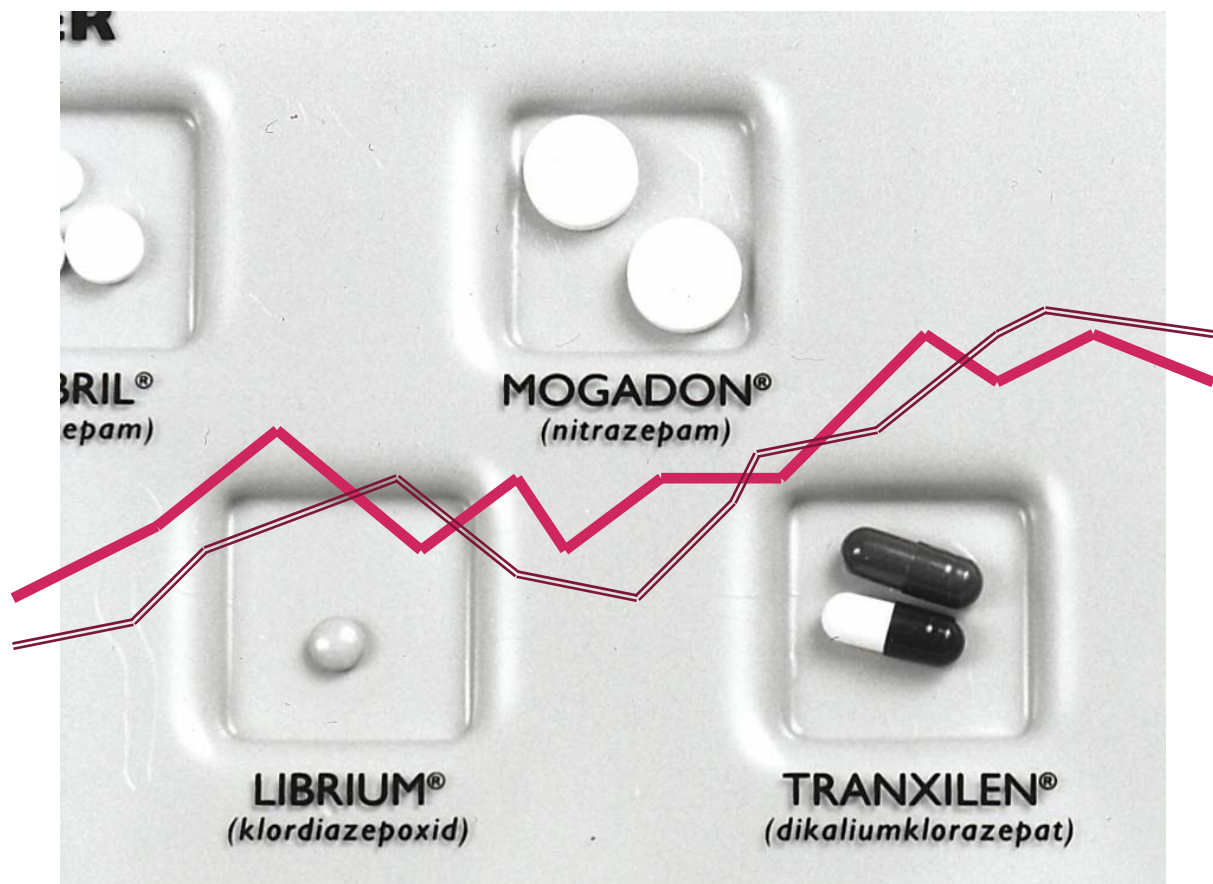


# Läkemedelsstatistik 2006



Tryckning: Kriminalvården, Huvudkontorets reprocentral

Ytterligare exemplar beställs från:

Kriminalvården  
Huvudkontoret  
Förlaget  
601 80 Norrköping

Faxnr: 011-496 35 17

Hemsida: [www.kriminalvarden.se](http://www.kriminalvarden.se)

Beställningsnummer: 4705

## Innehållsförteckning

Inledning	2
Kommentarer	4
ATC-grupp i topp sortering DDD	7
ATC-grupp i topp sortering Kronor	8
Preparat i topp sortering DDD	9
Preparat i topp sortering kronor	10
Häkte i topp sortering DDD per 100 int/dygn	11
Häkte i topp sortering kostnad/dygn	12
Anstalt i topp sortering kostnad/dygn	13
Anstalt i topp sortering DDD per int/dygn	15
Psykofarmaka på Häkte	17
Smärtstillande och övrigt på Häkte	18
Psykofarmaka på Anstalt	19
Smärtstillande och övrigt på Anstalt	21
Psykofarmaka på öppna Anstalter	23
smärtstillande och övrigt på öppna Anstalter	24

Bilaga 1 Flunitrazepam Häkte och Anstalt
Bilaga 2 Buprenorfin Häkte och Anstalt
Bilaga 3 Sildenafil m.m Häkte och Anstalt
Bilaga 4 Metylfenidat Häkte och Anstalt
Bilaga 5 Modafinil Häkte och Anstalt
Bilaga 6 Nikotin Häkte och Anstalt
Bilaga 7 Buproion Häkte och Anstalt
Bilaga 8 Bensodiazepiner
Bilaga 9 Antidepressiva

## Inledning

Läkemedelsstatistiken för år 2006 är framtagen av Utvecklingsenheten vid Kriminalvårdens huvudkontor på uppdrag av Kommittén för Kriminalvårdsmedicin (KfKvM). Statistiken har fram till och med år 2004 redovisats halvårsvis. Från och med 2005 redovisas statistiken sammanställd per helår.

Uppgifterna i publikationen är bearbetade utifrån vad som är fakturerat från Apoteket AB och kriminalvårdens beläggningsstatistik. Läkemedel som ges ut av jourbilar kommer inte med i statistiken eftersom verksamhetsställena inte faktureras från Apoteket AB för dessa läkemedel. Kommittén för kriminalvårdsmedicin antar att faktureringen på respektive verksamhetsställe återspeglar förbrukningen.

Apotekets siffror bygger på DDD (Defined Daily Dose). Mängden av varje enskilt läkemedel som motsvarar 1 DDD bestäms av WHO. Antal DDD per 100 intagna och dygn ger ett mått på läkemedelsexpositionen och måttet anger hur stor andel av de intagna som uppskattas ha behandlats varje dygn med den levererade volymen. Enskilda patienter kan ofta ha både mindre än 1 DDD och mycket mer än 1 DDD.

Uppgifterna redovisas och grupperas efter ATC-koder, som är ett anatomiskt terapeutiskt kemiskt klassifikationssystem (ATC – Anatomical Therapeutic Chemical classification system).

I de inledande tabellerna görs jämförelser bakåt i tiden. På grund av förändringar i ATC-grupperingar och DDD uppdaterar Apoteket AB sina uppgifter i efterhand för att kunna jämföra förbrukningen och kostnaden över tid. Siffrorna kan därför avvika från tidigare lämnade uppgifter.

Anstalter som har både öppna och slutna avdelningar redovisas slutna anstalter. Med öppen avdelning avses avdelning med säkerhetsnivå F och med slutna avdelning avses avdelning med säkerhetsnivå A-E. På grund av gemensam fakturering av Apoteket AB redovisas vissa anstalter och häkten tillsammans. För följande enheter gäller:

- Under anstalten Mariestad redovisas gemensamt anstalten Mariestad, anstalten Rödjan, anstalten Johannesberg och häktet Mariestad
- Under anstalten Österåker redovisas anstalten och häktet Österåker gemensamt
- Under anstalten Skänninge redovisas anstalten och häktet Skänninge gemensamt
- Under anstalten Skogome redovisas anstalten och häktet Skogome gemensamt (häktet Skogome stängde sin verksamhet 2006-09-14)
- Under häktet Luleå redovisas gemensamt häktet och anstalten Luleå
- Under häktet Visby redovisas gemensamt häktet och anstalten Visby
- Under häktet Norrköping redovisas gemensamt häktet och anstalten Norrköping (anstalten Norrköping stängde sin verksamhet 2006-02-28)
- Under häktet Gävle redovisas gemensamt häktet Gävle och dess filial Bomhus

Den öppna anstalten Kolmården finns inte med i läkemedelsredovisningen. Orsaken är att de intagna vid anstalten får sina hälso- och sjukvårdsbehov, alltså även läkemedel, tillgodosedda genom ortens vårdcentral.

## Kommentarer

Statistiken för läkemedelsanvändande inom Kriminalvården kommenterades även vid mötet med Kommittén för Kriminalvårdsmedicin (KfKvM 2007-04-12).

Läkemedelsanvändandet inom Kriminalvården finns dokumenterad sedan 1981 och den aktuella statistiken följs noga av Kriminalvårdens kommitté för Kriminalvårdsmedicin. Statistiken är ett sätt att värdera följsamheten till de anvisningar som lämnas i Basläkemedel inom Kriminalvården, en skrift som är vägledande för hur olika sjukdomstillstånd bör behandlas inom Kriminalvården. Dessutom är statistiken ett indirekt mått på hur vanliga olika sjukdomstillstånd är bland de personer som är intagna i anstalt och häkte.

Vid analys av läkemedelsstatistiken för 2006 vill Kommittén för Kriminalvårdsmedicin särskilt uppmärksamma verksamhetschefer, läkare, sjuksköterskor och övriga engagerade på följande;

- en fortsatt avplanad kostnadsnivå
- en fortsatt relativt hög förskrivning av bensodiazepiner och bensodiazepinliknande läkemedel på vissa häkten/anstalter
- oklarheter i indikationen vid förskrivning av smärtstillande läkemedel som innehåller opioider och där vissa anstalter/häkten har en oproportionerligt hög andel av den totala förskrivningen av smärtstillande i form av sådana preparat
- möjligheten att genom diagnosätta läkarbesök kunna koppla läkemedelsförskrivning till diagnos

### Kostnadsnivån

Kriminalvårdens kostnader för läkemedel uppgick 2006 till drygt 24 miljoner kronor. Detta är en ökning med ca 2 procent jämfört med 2005 och bekräftar den avplanade kostnadsnivån som rått under de senaste åren. Det noterades en mindre minskning av läkemedelsanvändande på häkte, vilket vägdes upp av en mindre ökning av kostnader för läkemedel på anstalt. Fortfarande utgörs merparten av kostnaderna för läkemedel tillhörande gruppen Nervsystemet (ATC-koden N), både vid analys av totalkostnaderna och antalet dygnsdoser. Att notera är att en stor del av kostnaderna i denna grupp utgörs av kostnader för preparatet Zyprexa, ett så kallat atypiskt neuroleptika (anti-psykotiskt) läkemedel. Detta kommenteras nedan.

### Neuroleptika och antidepressiva läkemedel

Antalet DDD neuroleptika/100 intagna är i stort sett lika hög som 2005. Som påpekats ovan var Zyprexa det läkemedel som förskrevs till den högsta kostnaden inom Kriminalvården 2006. Även om antalet DDD också ökade så var inte preparatet det mest använda utan återfanns först på en nionde plats. Den ökade användningen kommenterades redan under fjolårets kommittémöte. Läkemedlet är registrerat för användande vid schizofreni och maniska episoder vid bipolär sjukdom, men används i psykiatrisk praxis vid agiterade tillstånd och stört beteende även om tillstånden orsakats av andra psykosnära störningar. Det är en trend att frångå mer ospecifikt sederande läkemedel och i stället ta fasta på den antipsykotiska effekten. Genom att Zyprexa är så vanligt inom gängse psykiatrisk vård bör kommittén överväga att ta med preparatet i nästa upplaga av Basläkemedel. Användandet är emellertid inte okontroversiellt och effekten måste följas och värderas gentemot biverkningar och kostnader för andra jämförbara läkemedel.

Antidepressiva läkemedel används flitigt inom Kriminalvården. Om man räknar in användandet av mirtazapin (som även kan ges i kombination med andra antidepressiva som sömnmedel) så ges 31,9 DDD/100 intagna på anstalt. Det innebär att nästan en tredjedel av de intagna behandlas med antidepressiva läkemedel. Det finns anledning att påpeka att de vanligast använda antidepressiva inte utgörs av så kallad SSRI-preparat utan av betydligt dyrare kombinationsbehandlingar, eller i ett fall av en nyare och fortfarande patentskyddad version av ett äldre preparat.

#### Användande av smärtstillande läkemedel i häkte

Behandlingen med smärtstillande läkemedel i häkte ökade under 2006 jämfört med föregående år. I medeltal förskrevs 10,5 DDD/100 intagna jämfört med 7,6 DDD/100 intagna under 2005. Merparten av ökningen utgjordes av paracetamol, men det är att notera en fördubbling av användandet av Tradolan och en ökning av andra opioider från 1,6 till 2,5 DDD/100 intagna. Om ökningen i denna grupp utgörs av ren smärtbehandling eller orsakas av behandling mot opiatabstinens är oklart. Fortfarande finns det stora skillnader häktena emellan. Sett i antalet DDD/100 intagna så skedde den högsta förskrivningen av opioider i Växjö, Jönköping och Göteborg.

Ett annat sätt att analysera förbrukningen är att räkna ut hur stor del av den totala förbrukningen av smärtstillande som utgörs av opioider respektive tramadol. I medeltal utgjordes 24 % av förbrukningen av smärtstillande av opioider och 35 % om man även räknar med tramadol. De häkten som hade den högsta andelen opioider var Helsingborg och Göteborg med 43 %. En del av denna förbrukning kan ha utgjorts av behandling för opiatabstinens. I Växjö stod opioider och tramadol för 73% av behandlingen med smärtstillande vilket är ett observandum.

#### Användande av psykofarmaka i häkte

Användandet av bensodiazepiner i häkte ökade något under 2006. Ökningen rörde främst bensodiazepiner som sömnmedel. Det noterades även en ökning av användandet av bensodiazepinliknande sömnmedel. I medeltal används 4,3 DDD bensodiazepiner/100 intagna och 1,1 DDD bensodiazepinliknande sömnmedel. Under 2005 var siffrorna 4,2 och 1,3 respektive. Sett i antalet DDD är användandet mest utbrett i Växjö, Jönköping och Göteborg vilket är samma häkten som har en hög förskrivning av opioider.

Eftersom indikationerna för användande av bensodiazepiner är liknande den för antidepressiva läkemedel (vid specifika ångesttillstånd såsom generaliserad ångest, paniksyndrom, tvångssyndrom, social fobi och PTSD är de vanligaste antidepressiva läkemedlen förstahandsval) så kan förskrivningen av bensodiazepiner ställas i relation till förskrivning av antidepressiva. Även vid en sådan jämförelse så är förskrivningen påtagligt förhöjd på de häkten som nämns ovan. Igenomsnitt förskrivs 4.3 DDD antidepressiva/100 intagna för varje dos bensodiazepiner. I Växjö var siffrorna nere i 1.5. Andra häkten med relativt hög andel bensodiazepiner är utöver de ovan nämnda Luleå och Karlstad.

#### Användande av smärtstillande läkemedel på anstalt.

Det skedde en mindre ökning av förskrivningen av smärtstillande läkemedel under 2006 jämfört med 2005. Samtidigt var andelen opioider och tramadol sett som andelen av totala mängden smärtstillande lika stor (29 % 2006 jämfört med 28 % 2005). Drygt var tionde intagen förskrivs smärtstillande och i genomsnitt utgörs en tredjedel av denna förskrivning av opioider/tramadol.

Högst förskrivning av opioider sett till antalet DDD/100 intagna hade anstalterna i Fosie, Haparanda, Härnösand och Västervik. Mest förskrevs tramadol på Fosie och Haparanda. Om man istället ser på opioider/tramadols andel av den totala förskrivningen av smärtstillande så

utgjordes 84 % av analgetikaförskrivningen i Haparanda av dessa grupper, 77 % i Fosie och 63 % i Tidaholm. Rena opioider förskrevs till 44 % av dem som ansågs behöva analgetika i Haparanda, 39 % i Fosie och 37 % i Härnösand. Det vore av värde att veta vilka indikationer som dessa preparat förskrivs på.

#### Användande av psykofarmaka på anstalt

Förskrivningen av bensodiazepiner och bensodiazepinliknande sömnmedel har minskat från 4,1 till 3,0 DDD/100 intagna vid jämförelse mellan 2005 och 2006. Det är främst bensodiazepiner för dagbruk som minskade. Detta samtidigt som förskrivningen av antidepressiva också minskade från 33,7 till 31,9 DDD/100 intagna. För varje dos bensodiazepiner/bensodiazepinliknande sömnmedel som förskrevs 2006 förskrevs 9,3 doser antidepressiva jämfört med 8,2 doser 2005. Det innebär att relativt antidepressiva så minskade bensodiazepinförskrivningen också.

Fortfarande finns emellertid anstalter som har en relativt hög förskrivning. I Västervik förskrivs med samma jämförelser 2,6 doser antidepressiva, på Fosie 3,5 och på Hall 7,8 för varje dos bensodiazepiner/bensodiazepinliknande sömnmedel. Sett i antalet DDD/100 intagna så sker den högsta förskrivningen i Fosie och Västervik.

#### Förskrivning av buprenorfin och metylfenidat

Som framgår av redovisningen utgör behandling med metylfenidat inget problem inom Kriminalvården. Det är svårt att ur medicinsk synpunkt försvara att förskrivning endast kan vara möjlig på speciella avdelningar.

Vad gäller behandling med buprenorfin/metadon så sker sådan i underhållssyfte enbart på anstalten Fosie. Förskrivningen sker av läkare som har sin förskrivningsrätt kopplad till sin verksamhet på Beroendecenter Malmö. Buprenorfin har köpts in på häktena i Uppsala och Malmö. Det är oklart på vilket sätt detta har gjorts, eftersom rätt att förskriva bara finns för läkare som är knuten till en enhet som bedriver underhållsbehandling.

På anstalterna Västervik, Tidaholm, Kirseberg, Hall och Svartsjö har också buprenorfin köpts in. Indikation och förfaringssätt vid förskrivningen är ej heller där klarlagt.

#### Övrigt

Någon förskrivning av flunitrazepam verkar inte ha gjorts under 2006. På anstalterna i Kalmar, Borås, Saltvik och Beateberg verkar viss förskrivning av sildenafil (Viagra) ha gjorts. Jämfört med 2005 är emellertid förskrivningen enbart 1/3.

Förskrivning av nikotinersättningsmedel tycks ha ökat, medan det mot röksug också registrerade preparatet Zyban tycks ha en begränsad användning.

Det kan tyckas anmärkningsvärt att det sker en så hög förskrivning av vitaminer. Kosten inom Kriminalvården torde vara allsidigt och näringsriktigt komponerad och en så relativt ung population kan rimligen inte ha behov av ytterligare vitaminstitution. 2,9 av 100 intagna fick vitamintillskott under 2006 jämfört med 2,3 2005.

I den mån infektionsläget kan bedömas utifrån förskrivningen av läkemedel så skedde en förbättring 2006. Förskrivningen minskade med 1,1 DDD/100 intagna till 2,0.

Det bör övervägas om besök hos läkare ska diagogasättas. På så sätt hade det gått att koppla förskrivning av läkemedel till diagnoser. Diagnos i öppenvård blir allt vanligare inom den landstingsfinansierade sjukvården.

**1 - ställig ATC-grupp i topp**  
**År 2006 jämfört med år 2005**  
**Sortering DDD**

ATC-kod	ATC-namn	Kronor 2006	Kronor % förändr	DDD 2006	DDD % förändr
N	Nervsystemet	10 807 789	1,48	1 487 559	4,47
R	Andningsorganen	3 333 920	30,63	806 726	-10,04
D	Hud	1 257 026	-7,66	667 369	-3,54
A	Matsmältningsorgan och ämnesom	2 457 948	0,72	470 439	4,48
C	Hjärta och kretslopp	1 295 612	19,34	404 059	20,00
M	Rörelseapparaten	1 093 343	-4,48	314 652	-0,26
B	Blod och blodbildande organ	196 608	-11,07	189 726	-16,55
J	Infektionssjukdomar	1 419 767	3,10	63 732	-1,66
G	Urin- och könsorgan samt könsj	204 560	-9,99	30 295	-10,10
H	Hormoner exkl könshormoner	99 645	-13,37	29 997	14,53
L	Tumörer och rubbningar i immun	235 632	-8,78	3 913	-4,04
S	Ögon och öron	250 692	1,99	3 288	-14,98
P	Antiparasitära, insektsdödande	24 008	-27,33	1 424	-9,18
V	Varia	55 643	255,88	158	600,00
I	Immunologiska medel	0	0,00	0	0,00
O	Saknar varunummer	0	-100,00	0	0,00
T	Dialysvaror	0	0,00	0	0,00
W	Tillfälliga handelsvaror	174 030	843,13	0	0,00
X	Handelsvaror	469 222	6,57	0	0,00
Y	Förbrukningsartiklar	499 174	-9,65	0	0,00
Z	Tillbehör	0	-100,00	0	0,00
Ö	Saknar gruppering	391 501	-60,44	0	0,00
<b>Summa:</b>		<b>24 266 090</b>	<b>2,20</b>	<b>4 473 338</b>	<b>-0,07</b>
<b>Totalt/Nettoförändring:</b>		<b>24 266 090</b>	<b>2,20</b>	<b>4 473 338</b>	<b>-0,07</b>

**1 - ställig ATC-grupp i topp**  
**År 2006 jämfört med år 2005**  
**Sortering Kronor**

ATC-kod	ATC-namn	Kronor 2006	Kronor % förändr	DDD 2006	DDD % förändr
N	Nervsystemet	10 807 789	1,48	1 487 559	4,47
R	Andningsorganen	3 333 920	30,63	806 726	-10,04
A	Matsmältningsorgan och ämnesom	2 457 948	0,72	470 439	4,48
J	Infektionssjukdomar	1 419 767	3,10	63 732	-1,66
C	Hjärta och kretslopp	1 295 612	19,34	404 059	20,00
D	Hud	1 257 026	-7,66	667 369	-3,54
M	Rörelseapparaten	1 093 343	-4,48	314 652	-0,26
Y	Förbrukningsartiklar	499 174	-9,65	0	0,00
X	Handelsvaror	469 222	6,57	0	0,00
Ö	Saknar gruppering	391 501	-60,44	0	0,00
S	Ögon och öron	250 692	1,99	3 288	-14,98
L	Tumörer och rubbningar i immun	235 632	-8,78	3 913	-4,04
G	Urin- och könsorgan samt könsh	204 560	-9,99	30 295	-10,10
B	Blod och blodbildande organ	196 608	-11,07	189 726	-16,55
W	Tillfälliga handelsvaror	174 030	843,13	0	0,00
H	Hormoner exkl könshormoner	99 645	-13,37	29 997	14,53
V	Varia	55 643	255,88	158	600,00
P	Antiparasitära, insektsdödande	24 008	-27,33	1 424	-9,18
O	Saknar varunummer	0	-100,00	0	0,00
T	Dialysvaror	0	0,00	0	0,00
Z	Tillbehör	0	-100,00	0	0,00
I	Immunologiska medel	0	0,00	0	0,00
<b>Summa:</b>		<b>24 266 090</b>	<b>2,20</b>	<b>4 473 338</b>	<b>-0,07</b>
<b>Totalt/Nettoförändring:</b>		<b>24 266 090</b>	<b>2,20</b>	<b>4 473 338</b>	<b>-0,07</b>

**Preparat i topp**  
**År 2006 jämförs med år 2005**  
**Sortering DDD**

Preparat	Kronor 2006	Kronor % förändr	DDD 2006	DDD % förändr
Theralen	199 804	- 58,6	104 548	- 56,9
Propavan	235 763	3,7	234 755	0,3
Folacin	7 800	- 6,4	100 000	- 28,6
Lergigan Forte	100 102	30,3	178 754	28,0
Atarax	395 212	6,7	126 139	10,3
Panodil	254 066	14,5	110 266	6,7
Ibumetin	225 614	8,4	87 564	8,6
Zoloft	163 437	- 73,7	21 041	- 73,1
Nezeril	191 532	1,6	74 321	- 1,6
Canoderm	36 587	10,2	75 900	8,1
Fenuril	35 556	- 7,5	71 901	1,0
Bricanyl Turbuhaler	238 513	10,6	68 975	1,6
Diklofenak Nm Pharma	101 595	- 42,4	53 017	- 19,1
Lergigan	41 229	- 4,0	54 901	- 5,5
Zyprexa	2 697 821	10,8	61 242	11,5
Efexor Depot	902 603	25,0	64 237	26,4
Trombyl	33 639	17,6	55 403	12,3
Betnovat	78 125	2,7	52 915	8,4
Hydrokortison Ccs	73 146	- 6,5	43 990	- 5,3
Propyless	29 931	40,6	62 580	38,3
Alvedon	144 389	- 2,4	43 445	- 2,5
Karbasal	15 842	- 7,0	34 600	- 12,0
Lanzo	100 894	- 71,2	10 402	- 70,6
<b>Summa:</b>	<b>6 303 200</b>	<b>- 7,1</b>	<b>1 790 896</b>	<b>- 8,4</b>
<b>Totalt/Nettoförändring:</b>	<b>24 266 090</b>	<b>2,2</b>	<b>4 473 338</b>	<b>- 0,1</b>

**Preparat i topp**  
**År 2006 jämförs med år 2005**  
**Sortering Kronor**

Preparat	Kronor 2006	Kronor % förändr	DDD 2006	DDD % förändr
Zyprexa	2 697 821	10,8	61 242	11,5
Alimemazin	948 603	0,0	0	0,0
Efexor Depot	902 603	25,0	64 237	26,4
Seroquel	565 576	31,4	12 133	47,2
Atarax	395 212	6,7	126 139	10,3
Pulmicort Turbuhaler	336 097	50,6	47 300	40,3
Zyprexa Velotab	326 904	19,3	7 378	17,1
Cipralax	315 029	32,5	42 790	37,0
Panodil	254 066	14,5	110 266	6,7
Kaletra	241 762	29,8	1 635	29,8
Bricanyl Turbuhaler	238 513	10,6	68 975	1,6
Propavan	235 763	3,7	234 755	0,3
Modiodal	235 581	- 6,0	4 040	17,4
Ibumetin	225 614	8,4	87 564	8,6
Neurontin	210 933	- 9,1	5 498	- 10,8
Theralen	199 804	- 58,6	104 548	- 56,9
Symbicort Turbuhaler	195 454	8,3	10 170	1,8
Nezeril	191 532	1,6	74 321	- 1,6
Risperdal	179 676	- 11,9	4 869	- 12,5
Imigran Novum	178 513	16,9	3 824	7,8
Mirtazapin Alpharma	173 753	47,2	54 050	91,6
Tjänster Dos	171 998	886,8	0	0,0
Combivir	171 934	- 2,3	1 395	- 2,3
<b>Summa</b>	<b>9 918 961</b>	<b>16,4</b>	<b>1 159 698</b>	<b>- 7,3</b>
<b>Totalt/Nettoförändring:</b>	<b>24 266 090</b>	<b>2,2</b>	<b>4 473 338</b>	<b>- 0,1</b>

**Häkte i topp inkl. förändring**  
**År 2006 jämförs med år 2005**  
**Sortering DDD per 100 int/dygn**

	Kronor 2006	Kronor % förändr	Kostnad per 100 int och dygn	DDD 2006	DDD % förändr	DDD per 100 int och dygn
Luleå	118 447	- 21,6	1 270	37 504	21,7	402
Härnösand	144 767	- 23,5	1 173	39 003	-5,3	316
Umeå	140 189	2,8	1 338	32 623	-7,5	311
Borås	154 838	4,4	1 094	39 745	-2,3	281
Karlstad	188 382	20,6	1 112	44 021	2,0	260
Jönköping	240 166	-14	1 142	46 874	-21,7	223
Karlskrona	53 276	- 5,2	674	17 585	-10,1	222
Kalmar	123 122	- 40,1	1 074	24 798	-42,1	216
Göteborg	633 385	- 1,4	870	153 725	14,3	211
Uddevalla	281 403	- 9,7	1 970	28 277	-25,7	198
Falun	134 909	17,9	1 144	22 946	-13,7	195
Malmö	408 813	27,3	979	78 681	24,1	188
Växjö	128 663	9,9	1 412	17 141	-4,7	188
Uppsala	349 790	7,0	1 140	55 251	-15,5	180
Västervik	104 965	0,0	1 117	16 279	0,0	173
Nyköping	80 119	2,0	752	17 879	6,4	168
Västerås	161 473	- 19,6	787	34 049	-11,0	166
Kristianstad	63 472	- 30,1	617	15 915	-36,0	155
Huddinge	340 984	8,1	681	75 709	-4,0	151
Visby	20 757	- 37,1	690	4 425	-90,0	147
Örebro	138 129	15,1	524	31 489	19,3	120
Trelleborg	71 148	51,2	562	14 366	26,8	113
Norrköping	178 848	125,4	463	43 061	167,9	111
Stockholm/Kronoberg	653 312	- 19,1	606	115 068	-5,6	107
Gävle	127 751	5,1	522	25 096	-18,0	103
Helsingborg	50 591	- 27,0	294	11 366	-26,1	66
<b>SUMMA</b>	<b>5 091 700</b>	<b>-3,1</b>	<b>817</b>	<b>1 042 877</b>	<b>-2,8</b>	<b>167</b>

**Häkte i topp inkl. förändring**  
**År 2006 jämförs med år 2005**  
**Sortering Kostnad/dygn**

	Kronor 2006	Kronor % förändr	Kostnad per 100 int och dygn	DDD 2006	DDD % förändr	DDD per 100 int och dygn
Uddevalla	281 403	- 9,7	1 970	28 277	-25,7	198
Växjö	128 663	9,9	1 412	17 141	-4,7	188
Umeå	140 189	2,8	1 338	32 623	-7,5	311
Luleå	118 447	- 21,6	1 270	37 504	21,7	402
Härnösand	144 767	- 23,5	1 173	39 003	-5,3	316
Falun	134 909	18	1 144	22 946	-13,7	195
Jönköping	240 166	- 14,2	1 142	46 874	-21,7	223
Uppsala	349 790	7,0	1 140	55 251	-15,5	180
Västervik	104 965	0,0	1 117	16 279	0,0	173
Karlstad	188 382	20,6	1 112	44 021	2,0	260
Borås	154 838	4,4	1 094	39 745	-2,3	281
Kalmar	123 122	- 40,1	1 074	24 798	-42,1	216
Malmö	408 813	27,3	979	78 681	24,1	188
Göteborg	633 385	- 1,4	870	153 725	14,3	211
Västerås	161 473	- 19,6	787	34 049	-11,0	166
Nyköping	80 119	2,0	752	17 879	6,4	168
Visby	20 757	- 37,1	690	4 425	-90,0	147
Huddinge	340 984	8,1	681	75 709	-4,0	151
Karlskrona	53 276	- 5,2	674	17 585	-10,1	222
Kristianstad	63 472	- 30,1	617	15 915	-36,0	155
Stockholm/Kronoberg	653 312	- 19,1	606	115 068	-5,6	107
Trelleborg	71 148	51,2	562	14 366	26,8	113
Örebro	138 129	15,1	524	31 489	19,3	120
Gävle	127 751	5,1	522	25 096	-18,0	103
Norrköping	178 848	125,4	463	43 061	167,9	111
Helsingborg	50 591	- 27,0	294	11 366	-26,1	66
<b>SUMMA</b>	<b>5 091 700</b>	<b>-3,1</b>	<b>817</b>	<b>1 042 877</b>	<b>-2,8</b>	<b>167</b>

**Anstalt i topp inkl. förändring**  
**År 2006 jämförs med år 2005**  
**Sortering Kostnad/dygn**

Anstalt	Kronor 2006	Kronor % förändr	Kostnad per 100 int och dygn	DDD 2006	DDD % förändr	DDD per 100 intagna och dygn
Svartsjö	585 483	136,2	2 197	99 118	83,5	372
Fosie /Tygelsjö	1 195 024	12,1	1 724	186 410	18,5	269
Mariestad	1 324 717	1,4	1 680	198 930	4,3	252
Västervik	234 854	- 25,9	1 647	40 983	-31,9	287
Saltvik	274 878	79,9	1 562	45 310	53,7	258
Malmö/Kirseberg	792 247	- 2,8	1 529	131 386	8,4	254
Skogome	1 023 362	1,0	1 476	140 153	1,7	202
Mariefred/Bondängen	574 186	75,7	1 435	77 124	27,4	193
Tidaholm	1 060 589	18,9	1 408	188 915	14,6	251
Ljustadalen	109 660	13,6	1 389	31 074	8,4	394
Norrtälje	991 169	- 1,2	1 377	143 109	15,6	199
Sagsjön	163 992	50,3	1 340	37 047	50,0	303
Singeshult	73 640	- 60,7	1 300	13 352	-62,6	236
Håga	281 145	18,9	1 282	38 322	-6,6	175
Storboda	478 511	2,8	1 232	72 650	7,3	187
Sörbyn	176 710	10,8	1 229	37 737	2,9	262
Ystad	460 853	8,2	1 221	112 538	-4,4	298
Hällby	458 417	34,3	1 190	78 597	6,1	204
Umeå	210 261	- 15,1	1 179	54 967	-6,6	308
Haparanda	164 595	28,1	1 176	32 447	35,6	232
Borås	340 680	3,2	1 149	61 070	-5,4	206
Brinkeberg	369 538	- 5,6	1 121	53 674	-14,0	163
Härnösand	300 792	- 9,5	1 104	61 393	5,2	225
Kumla	968 936	20,3	1 097	134 308	6,2	152
Halmstad	330 374	7,2	1 087	58 903	-16,2	194
Östragård	378 051	- 5,8	1 058	79 463	-2,7	222
Skänninge	245 238	- 36,1	1 047	54 562	-17,8	233
Karlskoga	319 569	27,4	1 044	65 460	7,6	214
Åby	277 031	28,4	1 029	60 288	21,1	224
Västervik Norra	425 407	81,7	1 024	72 978	62,8	176
Täby	204 942	43,1	979	34 621	74,1	165
Karlskrona	185 452	- 22,7	941	25 437	-28,6	129
Hall	655 458	- 9,2	926	127 015	12,6	179

Österåker	653 973	- 16,6	884	112 099	-11,8	151
Hinseberg/Båtshagen	367 685	3,6	876	76 045	-0,3	181
Högsbo	241 226	- 22,4	848	56 129	-30,9	197
Kalmar	165 893	- 22,5	820	42 606	-6,9	211
Kristianstad	280 396	- 14,8	795	66 953	-2,8	190
Viskan	284 492	7,5	747	66 285	-1,0	174
Kristianstad-Centrum	109 337	4,4	700	30 303	0,8	194
Beateberg	146 169	- 7,3	696	35 386	-0,8	168
Smälteryd	195 497	- 6,8	643	49 404	-6,3	162
Nyköping	190 186	6,7	615	38 807	-2,6	125
Roxtuna	137 051	15,3	613	28 760	20,7	129
Helsingborg	87 646	- 26,5	558	15 868	-51,2	101
Tillberga	277 492	- 2,9	541	71 729	6,2	140
Gävle	122 026	- 37,3	468	24 625	-48,5	94
Skenäs	156 983	- 31,3	436	35 057	-5,8	97
Färingsö	38 588	- 85,8	285	6 830	-87,5	50
Asptuna	83 992	- 72,3	230	24 233	-63,5	66
<b>Summa Anstalt</b>	<b>19 174 390</b>	<b>11,8</b>	<b>1 102</b>	<b>3 430 461</b>	<b>0,0</b>	<b>197</b>

**Anstalt i topp inkl. förändring**  
**År 2006 jämförs med år 2005**  
**Sortering DDD per int/dygn**

Anstalt	Kronor 2006	Kronor % förändr	Kostnad per 100 int och dygn	DDD 2006	DDD % förändr	DDD per 100 intagna och dygn
Ljustadalen	109 660	13,6	1 389	31 074	8,4	394
Svartsjö	585 483	136,2	2 197	99 118	83,5	372
Umeå	210 261	- 15,1	1 179	54 967	-6,6	308
Sagsjön	163 992	50,3	1 340	37 047	50,0	303
Ystad	460 853	8,2	1 221	112 538	-4,4	298
Västervik	234 854	- 25,9	1 647	40 983	-31,9	287
Fosie /Tygelsjö	1 195 024	12,1	1 724	186 410	18,5	269
Sörbyn	176 710	10,8	1 229	37 737	2,9	262
Saltvik	274 878	79,9	1 562	45 310	53,7	258
Malmö/Kirseberg	792 247	- 2,8	1 529	131 386	8,4	254
Mariestad	1 324 717	1,4	1 680	198 930	4,3	252
Tidaholm	1 060 589	18,9	1 408	188 915	14,6	251
Singeshult	73 640	- 60,7	1 300	13 352	-62,6	236
Skänninge	245 238	- 36,1	1 047	54 562	-17,8	233
Haparanda	164 595	28,1	1 176	32 447	35,6	232
Härnösand	300 792	- 9,5	1 104	61 393	5,2	225
Åby	277 031	28,4	1 029	60 288	21,1	224
Östragård	378 051	- 5,8	1 058	79 463	-2,7	222
Karlskoga	319 569	27,4	1 044	65 460	7,6	214
Kalmar	165 893	- 22,5	820	42 606	-6,9	211
Borås	340 680	3,2	1 149	61 070	-5,4	206
Hällby	458 417	34,3	1 190	78 597	6,1	204
Skogome	1 023 362	1,0	1 476	140 153	1,7	202
Norrtälje	991 169	- 1,2	1 377	143 109	15,6	199
Högsbo	241 226	- 22,4	848	56 129	-30,9	197
Kristianstad-Centrum	109 337	4,4	700	30 303	0,8	194
Halmstad	330 374	7,2	1 087	58 903	-16,2	194
Mariefred/Bondängen	574 186	75,7	1 435	77 124	27,4	193
Kristianstad	280 396	- 14,8	795	66 953	-2,8	190
Storboda	478 511	2,8	1 232	72 650	7,3	187
Hinseberg/Båtshagen	367 685	3,6	876	76 045	-0,3	181
Hall	655 458	- 9,2	926	127 015	12,6	179
Västervik Norra	425 407	81,7	1 024	72 978	62,8	176

Håga	281 145	18,9	1 282	38 322	-6,6	175
Viskan	284 492	7,5	747	66 285	-1,0	174
Beateberg	146 169	- 7,3	696	35 386	-0,8	168
Täby	204 942	43,1	979	34 621	74,1	165
Brinkeberg	369 538	- 5,6	1 121	53 674	-14,0	163
Smälteryd	195 497	- 6,8	643	49 404	-6,3	162
Kumla	968 936	20,3	1 097	134 308	6,2	152
Österåker	653 973	- 16,6	884	112 099	-11,8	151
Tillberga	277 492	- 2,9	541	71 729	6,2	140
Karlskrona	185 452	- 22,7	941	25 437	-28,6	129
Roxtuna	137 051	15,3	613	28 760	20,7	129
Nyköping	190 186	6,7	615	38 807	-2,6	125
Helsingborg	87 646	- 26,5	558	15 868	-51,2	101
Skenäs	156 983	- 31,3	436	35 057	-5,8	97
Gävle	122 026	- 37,3	468	24 625	-48,5	94
Asptuna	83 992	- 72,3	230	24 233	-63,5	66
Färingsö	38 588	- 85,8	285	6 830	-87,5	50
<b>Summa Anstalt</b>	<b>19 174 390</b>	<b>11,8</b>	<b>1 102</b>	<b>3 430 461</b>	<b>0,0</b>	<b>197</b>

# Läkemedelsstatistik för häkten år 2006

## Psykofarmaka

DDD per 100 intagna och dygn

Region	Häkte	R06 Theralen	N05A Neuro- leptika	N05AB01 Esucos	N05B Lugnande	N05BA Benso- diazepiner lugnande	N05C Sömn- medel	N05CD Benso- diazepiner sömn	N05CF Benso- diazepin- besläktade	N05BA +N05CD +N05CF	N06A Antide- pressiva	N06AX11 Mirtazapin
Region Mitt	Karlstad	26,0	4,5	0,2	45,0	8,2	16,3	1,2	2,0	11,4	23,3	3,4
	Nyköping	22,1	7,4	0,5	9,8	2,4	12,5	0,0	0,8	3,1	32,6	7,0
	Uppsala	15,9	5,4	1,5	14,2	1,7	14,4	0,0	0,0	1,8	32,0	10,4
	Västerås	31,7	5,6	2,5	6,5	2,7	14,8	0,0	0,1	2,8	18,5	6,3
	Örebro	3,0	3,1	0,5	3,4	0,4	3,8	0,0	0,0	0,4	9,8	0,5
Region Nord	Falun	38,9	3,4	1,0	27,1	3,4	3,4	0,0	0,0	3,4	15,7	6,2
	Gävle	8,3	4,4	2,2	5,4	0,4	9,2	0,0	0,0	0,4	17,2	2,6
	Härnösand	126,0	14,4	8,1	14,9	3,3	28,0	7,6	3,4	14,3	38,4	9,6
	Luleå	13,5	7,9	2,5	13,7	9,9	11,9	0,8	1,5	12,2	21,5	8,2
	Umeå	75,9	17,1	11,5	9,2	0,5	39,2	0,0	1,5	2,0	34,4	2,3
Region Stockholm	Huddinge	10,8	4,8	1,8	7,2	1,6	9,5	0,4	0,1	2,1	13,7	5,8
	Stockholm	3,4	3,4	0,0	4,5	1,2	6,8	0,1	0,0	1,3	9,4	2,0
Region Syd	Helsingborg	1,8	0,2	0,0	0,8	0,0	1,2	0,0	0,0	0,0	4,9	0,6
	Karlskrona	33,9	3,3	0,0	9,6	1,6	19,0	1,3	2,5	5,4	15,0	8,0
	Kristianstad	11,2	5,1	1,5	3,4	0,5	11,1	0,0	2,3	2,8	18,0	1,0
	Malmö	25,6	5,5	1,1	13,5	2,6	15,0	0,0	1,6	4,2	17,7	8,7
	Trelleborg	7,0	2,9	0,0	5,5	3,7	0,0	0,0	0,0	3,7	11,8	3,4
Region Väst	Borås	56,4	3,2	0,5	14,1	1,1	26,1	0,7	1,1	2,9	28,4	5,6
	Göteborg	17,0	2,9	0,3	23,8	10,1	28,7	2,3	2,9	15,3	21,0	9,3
	Uddevalla	12,3	21,8	1,1	14,6	4,4	21,0	0,0	0,9	5,4	29,7	4,8
Region Öst	Jönköping	22,4	5,0	0,5	28,7	10,7	20,3	1,9	3,2	15,8	21,4	8,8
	Kalmar	42,8	7,5	1,7	10,6	3,1	25,0	0,4	3,7	7,2	15,7	2,8
	Norrköping	3,9	2,6	0,4	4,4	0,8	3,8	0,1	0,0	0,9	10,9	3,7
	Visby	17,8	2,2	1,0	4,2	2,0	5,3	2,0	1,2	5,3	22,8	6,1
	Västervik	13,7	4,2	0,0	16,1	6,0	10,9	0,0	2,3	8,4	25,1	14,6
	Växjö	5,8	13,2	0,0	25,9	18,2	18,1	3,2	6,9	28,4	28,3	15,3
	Medel	17,9	5,0	1,1	12,0	3,6	13,6	0,7	1,1	1,8	17,8	5,6
	Median	16,4	4,6	0,8	10,2	2,5	13,4	0,0	1,1	3,5	19,7	6,0
	Minimum	1,8	0,2	0,0	0,8	0,0	0,0	0,0	0,0	0,0	4,9	0,5
	Maximum	126,0	21,8	11,5	45,0	18,2	39,2	7,6	6,9	28,4	38,4	15,3

## Läkemedelsstatistik för häkten år 2006

### Smärtstillande och övriga

DDD per 100 intagna och dygn

1) N02AC54 = 0 för 2006

Region	Häkte	J Infektion	A11 Vitaminer	M01A NSAID	M03B Muskel- relaxerande	N02 Analgetika	N02A Opioider	N02AC04+ N02AC54 <sup>1)</sup>	N02AX02B Tramadol	N02BA Salicy- lika	N02BE Para- cetamol
Region Mitt	Karlstad	3,7	3,0	12,3	0,4	13,8	2,6	1,4	1,3	0,5	10,4
	Nyköping	1,9	1,9	11,9	0,0	12,5	0,6	0,3	0,3	0,4	11,4
	Uppsala	1,9	2,9	10,1	2,7	8,2	1,8	0,3	1,2	0,2	5,9
	Västerås	1,0	4,0	6,4	0,6	10,4	2,2	0,5	1,4	0,9	7,3
	Örebro	2,7	2,3	6,8	0,0	9,4	0,4	0,0	0,4	0,1	9,0
Region Nord	Falun	2,4	0,2	10,1	0,1	11,2	2,1	0,8	1,0	0,0	8,8
	Gävle	0,5	0,4	4,6	0,4	4,3	0,4	0,0	0,4	0,0	3,9
	Härnösand	2,3	0,0	14,6	1,5	13,9	3,9	0,3	2,8	0,6	9,2
	Luleå	3,5	11,3	14,5	0,4	13,6	3,5	0,0	3,4	0,4	9,7
	Umeå	3,3	10,5	19,4	0,0	16,2	3,6	0,0	3,6	0,9	10,8
Region Stockholm	Huddinge	2,9	1,7	8,9	0,9	8,6	1,3	0,3	0,9	0,1	7,2
	Stockholm	2,6	0,9	7,0	0,1	6,7	0,7	0,0	0,7	0,0	5,8
Region Syd	Helsingborg	3,9	0,4	4,9	0,0	10,3	4,4	4,3	0,1	0,1	5,7
	Karlskrona	1,9	0,0	6,6	0,0	9,2	2,7	0,8	1,9	0,3	6,1
	Kristianstad	1,2	0,0	11,3	0,2	8,5	1,5	0,6	0,8	0,0	6,6
	Malmö	1,9	1,7	12,7	0,3	10,0	1,2	0,1	1,1	0,0	8,5
	Trelleborg	4,1	0,0	7,6	0,0	13,2	2,0	1,8	0,1	0,1	10,8
Region Väst	Borås	2,5	0,0	18,0	0,0	10,6	1,1	0,4	0,0	0,1	9,4
	Göteborg	4,6	1,5	11,8	0,5	15,5	6,6	2,3	2,0	0,5	7,9
	Uddevalla	2,2	0,7	11,8	0,4	11,3	2,5	0,0	2,5	0,2	8,4
Region Öst	Jönköping	2,4	2,9	9,1	1,2	16,7	7,2	2,5	1,9	0,0	8,1
	Kalmar	6,3	2,8	11,8	0,7	15,4	5,3	3,3	0,1	1,1	9,0
	Norrköping	2,0	0,5	11,3	0,1	8,9	0,8	0,1	0,0	0,0	8,0
	Visby	0,9	0,0	3,7	0,0	3,0	0,0	0,0	0,0	0,0	2,7
	Västervik	4,7	2,1	13,1	0,7	12,8	3,3	0,9	1,0	1,2	7,9
	Växjö	2,2	1,1	9,8	0,8	17,3	8,2	2,4	4,5	0,7	8,3
	Medel	2,7	1,8	9,9	0,5	10,5	2,5	0,8	1,1	0,2	7,5
	Median	2,4	1,3	10,7	0,3	10,9	2,1	0,3	1,0	0,1	8,2
	Minimum	0,5	0,0	3,7	0,0	3,0	0,0	0,0	0,0	0,0	2,7
	Maximum	6,3	11,3	19,4	2,7	17,3	8,2	4,3	4,5	1,2	11,4

# Läkemedelsstatistik för slutna anstalter år 2006

## Psykofarmaka

DDD per 100 intagna och dygn

		R06 Theralen	N05A Neuro- leptika	N05AB01 Esucos	N05B Lugnande	N05BA Benso- diazepiner lugnande	N05C Sömn- medel	N05CD Benso- diazepiner sömn	N05CF Benso- diazepin- besläktade	N05BA +N05CD +N05CF	N06A Antide- pressiva	N06AX11 Mirtazapin
Region Nord	Gävle	3,7	1,0	0,0	1,0	0,0	0,8	0,0	0,0	0,0	3,1	2,0
	Haparanda	28,6	8,1	2,9	5,1	0,6	15,7	0,0	2,1	2,8	34,9	10,0
	Härnösand	23,1	4,5	0,2	9,8	3,9	15,6	0,0	0,0	3,9	31,7	10,9
	Saltvik	88,7	9,1	5,0	8,1	0,9	7,1	0,0	0,6	1,4	30,8	12,0
	Umeå	54,0	5,1	0,8	9,7	0,0	18,6	0,0	0,7	0,7	36,9	10,9
Region Mitt	Hinseberg	9,1	3,1	0,6	5,5	0,2	2,3	0,0	0,2	0,4	16,8	1,2
	Hällby	24,4	8,2	1,9	5,8	0,0	4,3	0,0	0,0	0,0	40,4	10,4
	Karlskoga	14,8	7,2	1,8	7,2	0,2	3,4	0,0	0,1	0,3	30,5	2,5
	Kumla	6,1	12,3	0,3	3,8	1,3	12,6	0,0	5,1	6,4	21,1	7,8
	Mariefred	12,3	9,0	0,4	5,0	0,1	3,5	0,2	0,0	0,4	31,6	8,1
	Nyköping	8,3	3,3	0,5	1,2	0,0	4,0	0,0	0,0	0,0	21,2	7,9
Region Stockholm	Beateberg	40,9	3,4	0,2	4,8	0,0	8,6	0,0	0,0	0,0	14,3	5,1
	Färingsö	8,6	1,9	0,4	3,3	0,8	1,5	0,0	1,5	2,3	6,3	1,8
	Hall	23,7	5,7	0,8	9,8	4,0	12,4	0,3	2,5	6,8	24,3	9,1
	Håga	21,2	9,6	2,3	19,6	0,0	13,7	0,0	0,0	0,0	25,9	10,5
	Norrtälje	19,4	10,1	1,0	3,3	0,1	7,6	0,0	0,0	0,1	33,9	11,2
	Storboda	7,7	7,8	0,2	4,3	0,3	2,8	0,0	0,0	0,3	16,4	6,5
	Täby	8,1	5,5	0,0	2,9	0,1	5,8	0,0	1,2	1,3	12,7	2,9
	Österåker	9,7	3,6	0,0	4,9	0,4	9,8	0,0	0,0	0,4	21,1	5,1
Region Öst	Kalmar	8,2	2,7	0,2	5,2	0,3	16,2	0,0	2,4	2,7	21,7	4,2
	Roxtuna	6,4	1,2	0,3	0,2	0,0	0,0	0,0	0,0	0,0	0,6	0,4
	Skänninge	18,6	3,1	0,1	11,1	0,8	9,0	0,0	0,0	0,8	14,5	5,3
	Västervik	40,3	5,9	0,0	27,1	16,9	27,3	0,0	13,2	30,2	29,3	15,8
	Västervik Norra	17,8	5,3	0,5	6,5	0,6	9,6	0,7	0,1	1,4	17,9	8,5
Region Väst	Borås	23,5	8,2	2,0	6,5	3,0	13,3	0,0	0,9	3,9	30,6	8,4
	Brinkeberg	8,1	9,5	0,3	5,3	0,2	6,8	0,0	0,0	0,2	24,2	7,9
	Halmstad	29,8	3,6	0,1	8,3	0,6	23,1	0,0	0,0	0,6	22,3	11,2
	Högsbo	26,0	1,0	0,0	9,3	0,0	24,4	0,0	0,0	0,0	26,8	10,7
	Mariestad	21,1	13,9	1,8	11,5	2,1	18,3	0,3	0,4	2,8	30,2	7,9
	Sagsjön	19,6	0,3	0,0	7,6	0,2	9,8	0,0	0,0	0,2	21,0	1,9
	Skogome	13,1	6,8	2,0	10,7	2,7	16,8	0,8	2,5	6,0	26,1	6,5
Tidaholm	38,4	8,0	0,3	5,2	3,0	13,0	0,0	2,7	5,6	27,0	5,7	

<i>mmmm</i>		<i>R06 Theralen</i>	<i>N05A Neuro- leptika</i>	<i>N05AB01 Esucos</i>	<i>N05B Lugnande</i>	<i>N05BA Benso- diazepiner lugnande</i>	<i>N05C Sömn- medel</i>	<i>N05CD Benso- diazepiner sömn</i>	<i>N05CF Benso- diazepin- besläktade</i>	<i>N05BA +N05CD +N05CF</i>	<i>N06A Antide- pressiva</i>	<i>N06AX11 Mirtazapin</i>
<b>Region Syd</b>	<b>Fosie</b>	46,7	27,2	1,2	29,7	16,6	45,7	5,7	18,6	40,9	61,7	17,0
	<b>Helsingborg</b>	4,8	0,9	0,0	0,6	0,0	0,0	0,0	0,0	0,0	1,9	0,2
	<b>Karlskrona</b>	4,1	4,0	0,0	2,3	0,7	8,9	0,0	1,5	2,2	17,0	10,7
	<b>Kristianstad</b>	8,3	0,5	0,3	3,6	0,1	3,7	0,0	0,0	0,1	18,6	6,6
	<b>Kristianstad- Centrum</b>	13,4	4,2	0,3	2,7	0,1	4,5	0,0	0,0	0,1	23,2	5,7
	<b>Malmö/Kirseberg</b>	24,4	13,2	1,1	5,0	1,5	18,5	0,0	5,9	7,5	45,3	21,4
	<b>Ystad</b>	46,1	6,5	1,6	17,0	1,2	32,4	0,0	0,0	1,2	28,1	8,2
<b>Totalt</b>	<b>Medel</b>	16,5	6,0	0,7	6,1	1,4	10,0	0,2	1,4	3,0	21,0	6,6
	<b>median</b>	18,6	5,5	0,3	5,3	0,3	9,6	0,0	0,0	0,7	24,2	7,9
	<b>minimum</b>	3,7	0,3	0,0	0,2	0,0	0,0	0,0	0,0	0,0	0,6	0,2
	<b>maximum</b>	88,7	27,2	5,0	29,7	16,9	45,7	5,7	18,6	40,9	61,7	21,4

## Läkemedelsstatistik för slutna anstalter år 2006

### Smärtstillande och övriga

DDD per 100 intagna och dygn

		<i>J</i> Infektion	A11 Vitaminer	M01A NSAID	M03B Muskel- relaxerande	N02 Analgetika	N02A Opioider	N02AC04+ N02AC54 <sup>1)</sup>	N02AX02B Tramadol	N02BA Salicy- lika	N02BE Para- cetamol
<b>Region Nord</b>	<b>Gävle</b>	1,5	1,2	15,8	1,7	12,9	0,3	0,0	0,0	0,4	11,3
	<b>Haparanda</b>	0,0	2,2	17,5	0,4	17,6	7,8	0,5	7,0	0,8	9,0
	<b>Härnösand</b>	1,1	2,7	16,0	0,5	16,1	6,0	0,0	3,7	1,7	8,3
	<b>Saltvik</b>	2,5	1,8	18,6	0,4	13,9	0,9	0,2	0,3	6,1	5,4
	<b>Umeå</b>	16,5	2,9	29,6	0,1	21,7	4,4	0,0	4,4	3,4	12,6
<b>Region Mitt</b>	<b>Hinseberg</b>	5,9	3,8	12,3	0,0	15,1	0,5	0,2	0,2	0,1	14,1
	<b>Hällby</b>	0,0	4,2	15,8	0,4	6,9	0,0	0,0	0,0	0,4	5,6
	<b>Karlskoga</b>	1,0	3,8	23,9	0,0	15,4	0,3	0,0	0,3	0,4	14,4
	<b>Kumla</b>	5,5	2,6	7,9	0,1	6,3	0,5	0,0	0,3	0,1	5,4
	<b>Mariefred</b>	0,0	3,9	11,4	0,9	7,4	0,8	0,0	0,8	0,0	6,3
	<b>Nyköping</b>	1,0	1,5	14,4	0,3	7,6	0,1	0,1	0,0	0,1	7,2
<b>Region Stockholm</b>	<b>Beateberg</b>	0,2	2,8	9,5	0,2	8,2	1,2	0,0	1,2	0,0	6,7
	<b>Färingsö</b>	0,0	1,2	3,9	0,0	2,1	0,2	0,0	0,2	0,0	1,8
	<b>Hall</b>	0,5	1,8	10,3	0,6	10,2	1,5	0,4	0,2	0,4	8,1
	<b>Håga</b>	0,0	1,4	11,6	0,1	13,8	0,9	0,2	0,3	1,6	9,6
	<b>Norrtälje</b>	0,3	4,1	12,0	1,2	9,1	1,9	0,0	1,4	0,0	6,7
	<b>Storboda</b>	1,2	2,9	11,9	1,8	12,8	2,7	0,0	1,2	0,4	9,4
	<b>Täby</b>	3,3	3,3	11,7	0,6	5,5	0,7	0,0	0,5	0,2	4,5
	<b>Österåker</b>	0,0	2,3	12,7	1,2	7,5	0,9	0,0	0,6	0,5	6,0
<b>Region Öst</b>	<b>Kalmar</b>	0,0	3,6	10,8	0,0	8,1	0,8	0,1	0,7	0,7	6,5
	<b>Roxtuna</b>	0,0	1,2	9,0	0,0	6,1	0,2	0,1	0,1	0,2	4,5
	<b>Skänninge</b>	9,4	3,7	18,2	0,1	11,7	1,3	0,4	0,9	0,2	10,2
	<b>Västervik</b>	0,0	4,0	27,4	2,0	20,3	6,0	4,2	1,5	0,4	13,7
	<b>Västervik Norra</b>	2,6	3,8	14,8	0,7	11,7	2,1	0,0	2,1	0,4	9,0
<b>Region Väst</b>	<b>Borås</b>	0,1	2,4	20,7	0,4	14,6	3,3	0,3	2,8	1,0	10,3
	<b>Brinkeberg</b>	0,0	1,4	12,1	0,1	10,6	0,5	0,0	0,5	0,0	10,0
	<b>Halmstad</b>	2,6	3,6	14,6	2,2	12,6	2,0	1,7	0,0	0,4	10,1
	<b>Högsbo</b>	0,0	2,6	17,9	1,7	9,5	0,0	0,0	0,0	2,2	7,2
	<b>Mariestad</b>	3,5	2,9	15,5	0,6	15,4	4,0	0,0	3,7	0,8	10,5
	<b>Sagsjön</b>	5,7	5,6	27,6	0,8	12,0	1,1	0,0	0,9	0,1	10,7
	<b>Skogome</b>	1,1	3,5	16,0	0,5	10,5	3,2	0,0	2,5	0,2	6,2
	<b>Tidaholm</b>	0,2	3,5	13,7	0,1	11,5	3,9	0,0	3,3	1,1	6,2

		<i>J Infektion</i>	<i>A11 Vitaminer</i>	<i>M01A NSAID</i>	<i>M03B Muskel- relaxerande</i>	<i>N02 Analgetika</i>	<i>N02A Opioider</i>	<i>N02AC04+ N02AC54<sup>1)</sup></i>	<i>N02AX02B Tramadol</i>	<i>N02BA Salicy- lika</i>	<i>N02BE Para- cetamol</i>
<b>Region Syd</b>	<b>Fosie</b>	2,1	3,9	25,7	1,6	21,4	8,4	0,1	8,1	0,7	10,5
	<b>Helsingborg</b>	0,0	3,7	14,1	0,0	12,4	1,5	1,1	0,4	0,7	10,1
	<b>Karlskrona</b>	2,0	2,9	9,3	0,0	8,5	2,6	1,2	1,4	0,7	5,3
	<b>Kristianstad</b>	3,7	1,9	10,4	0,2	9,5	1,3	0,0	1,3	0,1	8,0
	<b>Kristianstad- Centrum</b>	1,3	2,3	13,5	0,6	10,7	2,1	0,4	0,7	0,1	8,4
	<b>Malmö/Kirseberg</b>	1,9	1,5	12,7	0,1	11,4	1,4	0,0	1,2	0,4	9,1
	<b>Ystad</b>	2,5	3,0	17,1	0,3	17,5	0,5	0,3	0,0	3,1	13,1
<b>Totalt</b>	<b>Medel</b>	2,4	1,6	11,7	0,5	9,3	1,6	0,2	1,2	0,5	6,8
	<b>median</b>	1,1	2,9	14,1	0,4	11,5	1,3	0,0	0,7	0,4	8,4
	<b>minimum</b>	0,0	1,2	3,9	0,0	2,1	0,0	0,0	0,0	0,0	1,8
	<b>maximum</b>	16,5	5,6	29,6	2,2	21,7	8,4	4,2	8,1	6,1	14,4

1) N02AC54 = 0 för 2006

## Läkemedelsstatistik för öppna anstalter år 2005

### Psykofarmaka

DDD per 100 intagna och dygn

		R06 Theralen	N05A Neuro- leptika	N05AB01 Esucos	N05B Lugnande	N05BA Benso- diazepiner lugnande	N05C Sömn- medel	N05CD Benso- diazepiner sömn	N05CF Benso- diazepin- besläktade	N05BA +N05CD +N05CF	N06A Antide- pressiva	N06AX11 Mirtazapin
Region Nord	Ljustadalen	27,9	2,4	1,5	9,5	0,1	5,1	0,0	0,0	0,1	21,5	5,0
	Sörbyn	36,3	2,6	0,7	4,6	0,0	9,7	0,0	0,4	0,4	17,5	0,4
	Viskan	8,0	3,8	2,7	2,3	0,0	10,0	0,0	0,3	0,3	17,3	0,9
Region Mitt	Tillberga	2,5	0,8	0,3	0,5	0,1	2,0	0,0	0,0	0,1	7,7	2,7
	Åby	11,2	3,1	0,7	4,6	0,5	13,7	0,2	0,2	0,9	26,8	8,7
Region Stockholm	Asptuna	5,2	0,4	0,0	1,4	0,0	2,5	0,0	0,0	0,0	7,4	0,3
	Svartsjö	41,0	5,9	0,8	19,3	2,7	18,5	0,0	4,6	7,3	56,0	4,1
Region Öst	Skenäs	4,4	2,0	0,4	1,9	0,1	2,8	0,0	0,0	0,1	11,5	2,6
Region Väst	Singeshult	31,0	7,3	0,0	5,9	0,0	19,7	0,0	0,2	0,2	8,0	3,5
	Smälteryd	5,7	1,5	0,2	2,4	0,1	3,0	0,0	0,4	0,5	15,6	3,6
	Östragård	19,2	6,6	0,3	5,4	2,5	11,2	0,0	0,0	2,5	15,4	1,7
Totalt	Medel	12,8	2,9	0,7	4,2	0,6	7,5	0,0	0,5	1,1	17,6	2,8
	median	11,2	2,6	0,4	4,6	0,1	9,7	0,0	0,2	0,3	15,6	2,7
	minimum	2,5	0,4	0,0	0,5	0,0	2,0	0,0	0,0	0,0	7,4	0,3
	maximum	41,0	7,3	2,7	19,3	2,7	19,7	0,2	4,6	7,3	56,0	8,7

## Läkemedelsstatistik för öppna anstalter år 2006

### Smärtstillande och övriga

DDD per 100 intagna och dygn

		<i>J Infektion</i>	<i>A11 Vitaminer</i>	<i>M01A NSAID</i>	<i>M03B Muskel- relaxerande</i>	<i>N02 Analgetika</i>	<i>N02A Opioider</i>	<i>N02AC04+ N02AC54<sup>1)</sup></i>	<i>N02AX02B Tramadol</i>	<i>N02BA Salicy- lika</i>	<i>N02BE Para- cetamol</i>
<i>Region Nord</i>	<i>Ljustadalen</i>	2,8	2,5	14,8	0,0	9,7	0,5	0,0	0,5	0,0	8,2
	<i>Sörbyn</i>	2,4	5,6	19,3	0,0	11,0	2,1	0,0	2,1	1,7	6,3
	<i>Viskan</i>	1,2	1,1	8,3	0,1	10,3	2,1	0,4	1,7	1,4	6,4
<i>Region Mitt</i>	<i>Tillberga</i>	1,7	3,1	5,2	0,6	7,8	2,0	0,0	2,0	0,8	4,9
	<i>Åby</i>	0,9	2,6	14,3	1,9	7,6	0,3	0,0	0,1	0,2	6,9
<i>Region Stockholm</i>	<i>Asptuna</i>	0,3	0,0	7,9	0,0	3,1	0,3	0,0	0,3	0,2	2,6
	<i>Svartsjö</i>	6,5	3,5	34,6	0,3	15,7	5,4	0,3	1,5	0,9	8,8
<i>Region Öst</i>	<i>Skenäs</i>	0,7	1,0	7,6	0,0	6,9	0,0	0,0	0,0	0,0	6,7
<i>Region Väst</i>	<i>Singeshult</i>	3,5	0,0	12,4	0,3	12,8	2,8	0,9	1,9	2,1	5,1
	<i>Smälteryd</i>	1,7	1,0	6,8	0,1	5,6	0,4	0,0	0,4	0,3	4,8
	<i>Östragård</i>	3,7	4,6	12,4	0,1	20,3	3,5	0,0	3,5	1,7	14,3
<i>Totalt</i>	<i>Medel</i>	2,0	2,2	11,5	0,3	9,6	1,7	0,1	1,3	0,8	6,8
	<i>median</i>	1,7	2,5	12,4	0,1	9,7	2,0	0,0	1,5	0,8	6,4
	<i>minimum</i>	0,3	0,0	5,2	0,0	3,1	0,0	0,0	0,0	0,0	2,6
	<i>maximum</i>	6,5	5,6	34,6	1,9	20,3	5,4	0,9	3,5	2,1	14,3

1) N02AC54 = 0 för 2006

**Statistik över häkten och anstalter som köpt in Flunitrazepam under perioden 2000 - 2005**

Häkten		DDD per 100 intagna och dygn 2006	DDD per 100 intagna och dygn 2005	DDD per 100 intagna och dygn 2004	DDD per 100 intagna och dygn 2003	DDD per 100 intagna och dygn 2002	DDD per 100 intagna och dygn 2001
Region Nord	Falun	-	-	-	-	-	0,6
	Gävle	-	-	-	-	-	1,4
	Härnösand	-	-	-	-	-	-
	Luleå	-	-	-	-	0,7	2,2
Region Mitt	Karlstad	-	-	-	-	-	1,1
	Örebro	-	-	-	-	-	0,4
	Västerås	-	-	-	-	-	0,1
Region Stockholm	Huddinge	-	-	-	-	-	-
	Kronoberg	-	-	-	-	0,1	-
Region Öst	Jönköping	-	-	-	0,5	0,4	-
	Växjö	-	-	-	-	-	2,1
	Norrköping	-	-	-	0,3	-	1,7
Region Syd	Helsingborg	-	-	-	-	-	-
	Malmö	-	-	-	-	0,2	-

Slutna anstalter		DDD per 100 intagna och dygn 2006	DDD per 100 intagna och dygn 2005	DDD per 100 intagna och dygn 2004	DDD per 100 intagna och dygn 2003	DDD per 100 intagna och dygn 2002	DDD per 100 intagna och dygn 2001
Region Nord	Gävle	-	-	-	-	-	-
	Haparanda	-	-	-	-	-	0,3
	Härnösand	-	-	-	-	-	0,3
Region Mitt	Hällby	-	-	-	-	-	-
	Kumla	-	-	-	-	0,3	1,8
Region Stockholm	Beateberg	-	-	-	-	-	-
	Färingsö	-	-	-	-	-	-
	Hall	-	0,1	-	-	0,5	-
	Österåker	-	-	-	-	-	-
Region Öst	Skänninge	-	-	0,7	-	-	-
Region Väst	Borås	-	0,5	-	-	0,2	-
	Brinkeberg	-	-	-	-	-	-
	Mariestad	-	-	-	-	0,2	-
	Skogome	-	-	-	-	-	0,2
Region Syd	Karlskrona	-	-	-	-	-	1,1

Öppna anstalter		<i>DDD per 100 intagna och dygn 2006</i>	<i>DDD per 100 intagna och dygn jan-dec 2005</i>	<i>DDD per 100 intagna och dygn 2004</i>	<i>DDD per 100 intagna och dygn 2003</i>	<i>DDD per 100 intagna och dygn 2002</i>	<i>DDD per 100 intagna och dygn 2001</i>
<i>Region Mitt</i>	<i>Tillberga</i>	-	-	-	-	-	0,4
<i>Region Stockholm</i>	<i>Svartsjö</i>	-	-	-	-	-	-
<i>Region Öst</i>	<i>Skenäs</i>	-	-	0,3			
<i>Region Väst</i>	<i>Östragård</i>	-	-	-	0,5	-	-

I ovanstående tabeller visas de verksamhetsställen som köpt in flunitrazepam någon gång sedan januari 2001. 0,0 innebär att DDD per 100 intagna och dygn blir mindre än 0,05.

**Statistik över häkten och anstalter som köpt in Buprenorfin under perioden 2002 - 2005**

Häkten		DDD per 100 intagna och dygn 2006	DDD per 100 intagna och dygn 2005	DDD per 100 intagna och dygn 2004	DDD per 100 intagna och dygn 2003	DDD per 100 intagna och dygn 2002
Region Nord	Luleå	-	-	-	-	0,1
Region Mitt	Uppsala	1,4	0,1	-	-	-
Region Stockholm	Huddinge	-	-	-	0,2	0,3
Region Öst	Jönköping	-	-	-	-	1,1
	Norrköping	-	-	0,1	0,1	0,2
	Växjö	0,0	-	-	-	-
Region Syd	Malmö	1,7	1,1	0,7	1,3	1,5

Slutna anstalter		DDD per 100 intagna och dygn 2006	DDD per 100 intagna och dygn 2005	DDD per 100 intagna och dygn 2004	DDD per 100 intagna och dygn 2003	DDD per 100 intagna och dygn 2002
Region Mitt	Hinseberg	0,0	-	-	-	-
	Karlskoga	-	-	-	-	0,0
Region Stockholm	Färingsö	-	0,2	0,3	-	-
	Hall	0,2	0,6	-	0,1	-
	Österåker	0,0	-	-	-	-
Region Öst	Västervik	0,9	2,0	0,7	0,4	-
Region Väst	Tidaholm	0,6	-	-	-	-
Region Syd	Fosie	-	-	-	0,1	-
	Kirseberg	0,3	-	-	-	-

Öppna anstalter		DDD per 100 intagna och dygn 2006	DDD per 100 intagna och dygn 2005	DDD per 100 intagna och dygn 2004	DDD per 100 intagna och dygn 2003	DDD per 100 intagna och dygn 2002
Region Stockholm	Asptuna	-	-	-	-	0,1
	Svartsjö	0,5	-	-	-	0,0
Region Öst	Skänninge	-	-	-	-	0,0

I ovanstående tabeller visas de verksamhetsställen som köpt in Buprenorfin någon gång sedan januari 2002. 0,0 innebär att DDD per 100 intagna och dygn blir mindre än 0,05.

**Statistik över häkten och anstalter som köpt in sildenafil m.m under perioden jan - dec 2006**

Häkte		DDD per 100 intagna och dygn 2006	DDD per 100 intagna och dygn 2005
Region Öst	Jönköping	-	0,3

Sluten anstalt		DDD per 100 intagna och dygn 2006	DDD per 100 intagna och dygn 2005
Region Nord	Härnösand	-	0,2
	Saltvik	0,1	0,1
Region Mitt	Hällby	0,0	-
	Karlskoga	0,0	-
Region Stockholm	Beateberg	0,1	0,2
	Hall	-	0,4
	Håga	-	0,1
Region Öst	Kalmar	0,4	-
	Roxtuna	-	0,1
	Skänninge	-	0,1
	Västervik	-	0,1
Region Väst	Borås	0,1	0,2
	Mariestad	-	0,7
Region Syd	Kirseberg	0,0	-

Öppen anstalt		DDD per 100 intagna och dygn 2006	DDD per 100 intagna och dygn 2005
Region Nord	Sörbyn		0,1
Region Väst	Singeshult	0,6	0,5

I ovanstående tabeller visas de verksamhetsställen som köpt in sildenafil någon gång sedan januari 2005. 0,0 innebär att DDD per 100 intagna och dygn blir mindre än 0,05.

**Statistik över häkten och anstalter som köpt in metylfenidat under perioden jan - dec 2006**

Häkte		DDD per 100 intagna och dygn 2006	DDD per 100 intagna och dygn 2005
Region Nord	Falun	-	0,4
	Luleå	-	0,1
Region Öst	Jönköping	-	1,1
	Kalmar	0,4	0,8
	Västervik	0,4	-
Region Väst	Borås	-	1,5
	Göteborg	-	0,2
Region Syd	Malmö	-	0,1

Sluten anstalt		DDD per 100 intagna och dygn 2006	DDD per 100 intagna och dygn 2005
Region Nord	Härnösand	0,6	-
Region Mitt	Hinseberg	1,1	-
Region Stockholm	Hall	0,2	-
	Norrtälje	1,5	-
	Österåker	-	0,2
Region Öst	Västervik	4,6	2,5
	Västervik Norra	1,0	0,3
Region Väst	Skogome	0,1	-
Region Syd	FosieTygelsjö	0,6	2,5
	Karlskrona	0,4	0,7
	Kirseberg	7,1	2,6
	Kristianstad	2,7	-

Öppen anstalt		DDD per 100 intagna och dygn 2006	DDD per 100 intagna och dygn 2005
Region Väst	Singeshult	-	2,1

I ovanstående tabeller visas de verksamhetsställen som köpt in metylfenidat någon gång sedan januari 2005. 0,0 innebär att DDD per 100 intagna och dygn blir mindre än 0,05.

**Statistik över häkten och anstalter som köpt in modafinil under perioden jan - dec 2006**

Häkte		DDD per 100 intagna och dygn 2006	DDD per 100 intagna och dygn 2005
Region Öst	Jönköping	0,4	1,1
	Kalmar	0,9	-
	Norrköping	0,1	0,2

Sluten anstalt		DDD per 100 intagna och dygn 2006	DDD per 100 intagna och dygn 2005
Region Mitt	Hinseberg	0,3	0,7
Region Stockholm	Norrälje	-	0,1
Region Öst	Kalmar	0,0	-
	Norrköping <sup>1)</sup>	-	0,6
	Västervik Norra	0,1	-
Region Väst	Brinkeberg	0,1	-
	Mariestad	0,7	0,2
	Skogome	0,0	-
Region Syd	Fosie/Tygelsjö	3,3	5,6
	Karlskrona	2,6	3
	Ystad	0,5	3

Öppen anstalt		DDD per 100 intagna och dygn 2006	DDD per 100 intagna och dygn 2005
Region Väst	Östragård	-	0,3

1) Under 2006 bedrivs endast häktesverksamhet i Norrköping. Alla uppgifter redovisas därför under Häktet Norrköping för år 2006

I ovanstående tabeller visas de verksamhetsställen som köpt in modafinil någon gång sedan januari 2005. 0,0 innebär att DDD per 100 intagna och dygn blir mindre än 0,05.

**Statistik över häkten och anstalter som köpt in Nikotin (N07BA01) under perioden jan - dec 2006**

Häkte		DDD per 100 intagna och dygn 2006
Region Nord	Härnösand	0,1
	Luleå	0,3
Region Mitt	Örebro	0,3
Region Öst	Kalmar	1,0
	Visby	0,4

Sluten anstalt		DDD per 100 intagna och dygn 2006
Region Nord	Haparanda	0,1
	Härnösand	0,3
	Saltvik	2,3
Region Mitt	Hinseberg	2,5
	Hällby	3,2
	Karlskoga	0,4
	Mariefred	0,3
Region Stockholm	Hall	0,0
	Täby	0,2
	Österåker	0,1
Region Öst	Roxtuna	2,5
	Västervik	2,0
	Västervik Norra	2,2
Region Väst	Borås	0,2
	Brinkeberg	0,8
	Halmstad	0,3
	Högsbo	0,6
	Mariestad	0,6
	Skogome	0,5
Region Syd	Fosie/Tygelsjö	0,1
	Helsingborg	1,2
	Kirseberg	0,0
	Ystad	0,6

Öppen anstalt		DDD per 100 intagna och dygn 2006
Region Stockholm	Svartsjö	0,4
Region Väst	Singeshult	1,9
	Smälteryd	0,1
	Östragård	0,1

I ovanstående tabeller visas de verksamhetsställen som köpt in nikotin (N07BA01) någon gång sedan januari 2006. 0,0 innebär att DDD per 100 intagna och dygn blir mindre än 0,05.

**Statistik över häkten och anstalter som köpt in Bupropion (N07BA02) under perioden jan - dec 2006**

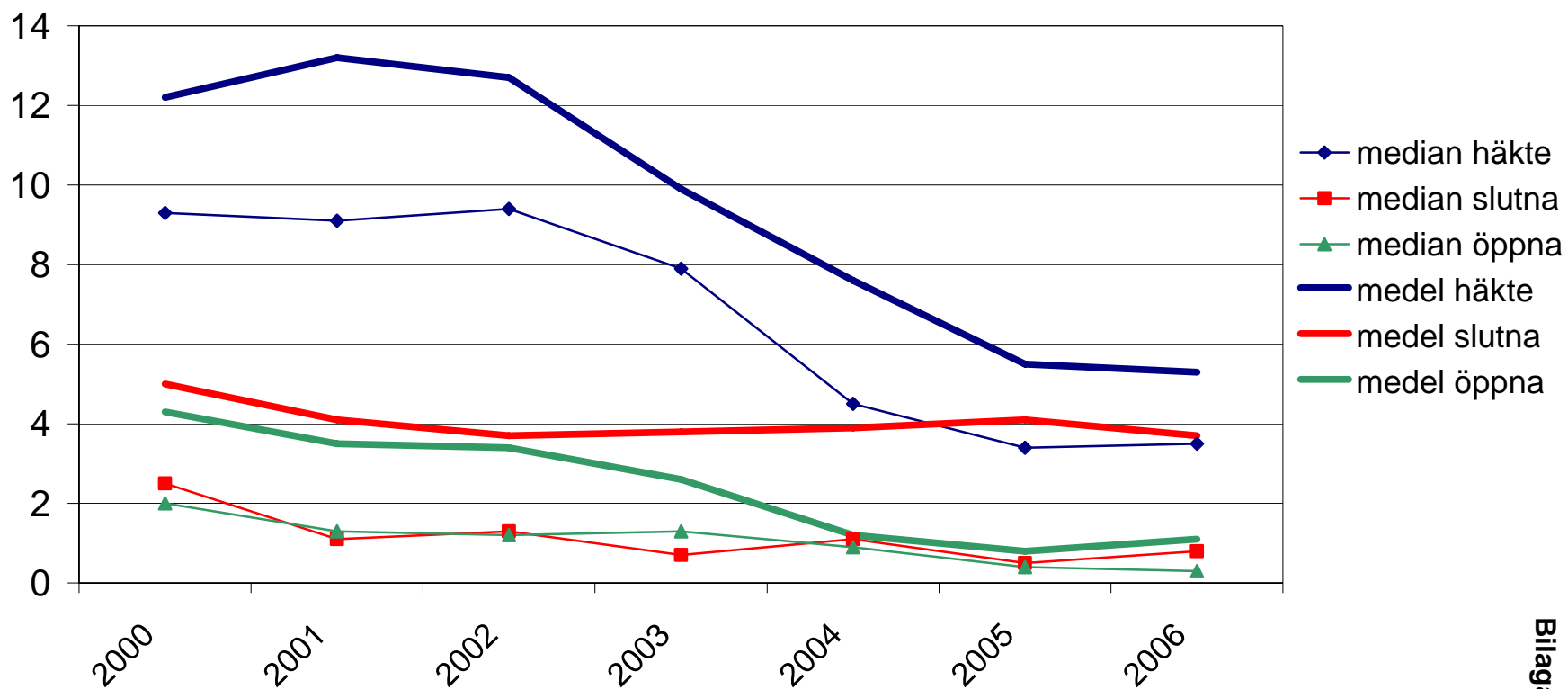
Häkte		DDD per 100 intagna och dygn 2006
Region Nord	Härnösand	0,8
	Luleå	0,8
	Umeå	1,9
Region Stockholm	Stockholm	0,1
Region Mitt	Västerås	1,0
Region Väst	Borås	0,2

Sluten anstalt		DDD per 100 intagna och dygn 2006
Region Nord	Gävle	0,2
	Haparanda	0,7
	Härnösand	1,3
	Umeå	2,2
Region Mitt	Hällby	0,3
	Karlskoga	0,3
	Kumla	0,1
Region Stockholm	Hall	0,2
	Håga	0,2
	Norrtälje	0,1
	Storboda	0,5
Region Öst	Västervik	0,4
Region Väst	Brinkeberg	0,2
	Mariestad	0,4
Region Syd	FosieTygelsjö	0,1

Öppen anstalt		DDD per 100 intagna och dygn 2006
Region Nord	Sörbyn	2,1
	Ljustadalen	1,3
Region Mitt	Åby	0,6
Region Stockholm	Svartsjö	0,2

I ovanstående tabeller visas de verksamhetsställen som köpt in Bupropion (N07BA02) någon gång sedan januari 2006. 0,0 innebär att DDD per 100 intagna och dygn blir mindre än 0,05.

# Bensodiazepiner (grupp N05BA+CD+CF) median och medel



Bilaga 8

# Antidepressiva (grupp N06A)

## median och medel

