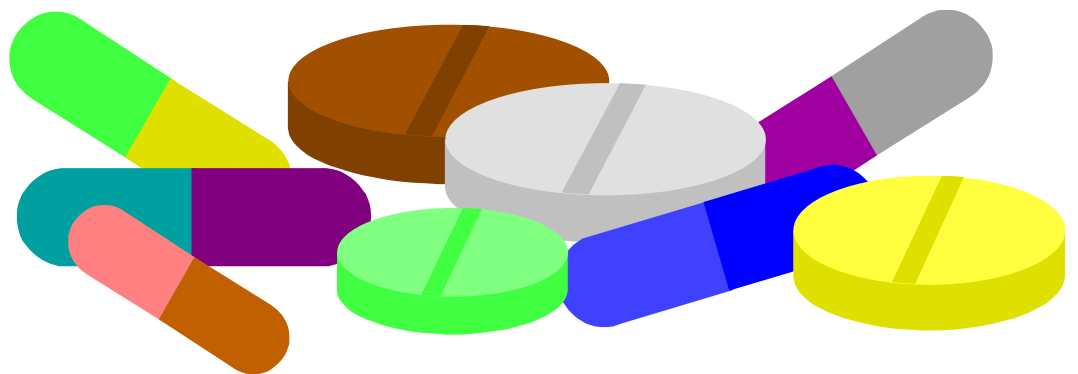


Kriminalvårdsstyrelsen
Planeringsenheten
presenterar

LÄKEMEDELSSTATISTIK

2004

FÖRSTA HALVÅRET



Tryckning: Kriminalvårdsstyrelsens reprocentral

Ytterligare exemplar beställs från:

Kriminalvårdsstyrelsen
Förlaget
601 80 Norrköping

Faxnr: 011-496 35 17
Hemsida: www.kvv.se

Beställningsnummer: 4705

INNEHÅLLSFÖRTECKNING:

Inledning.....	Sid 1
ATC-grupp i topp	Sid 4
Preparat i topp	Sid 5
Häkte i topp inkl. förändring	Sid 6
Anstalt i topp inkl. förändring	Sid 7
Häkten, Psykofarmaka	Sid 9
Häkten, Smärtstillande och övriga	Sid 10
Slutna anstalter, Psykofarmaka	Sid 11
Slutna anstalter, Smärtstillande och övriga	Sid 13
Öppna anstalter, Psykofarmaka	Sid 15
Öppna anstalter, Smärtstillande och övriga	Sid 16

Bilagor

1. Statistik över Flunitrazepam
2. Statistik över Buprenorfin
3. Diagram, antidepressiva
4. Diagram, bensodiazepiner

Inledning

Läkemedelsstatistiken för första halvåret 2004 är utförd av Planeringsenheten på uppdrag av Kommittén för Kriminalvårdsmedicin. För de medicinska kommentarerna svarar Kommittén för Kriminalvårdsmedicin (KfKvM) och dess medicinskt sakkunniga.

Uppgifterna i publikationen är bearbetade utifrån vad som är fakturerat från Apoteket och kriminalvårdens beläggningsstatistik. Läkemedel som ges ut av jourbilar kommer inte med i statistiken eftersom verksamhetsställena inte faktureras från Apoteket för dessa läkemedel. Kommittén för kriminalvårdsmedicin antar att faktureringen på respektive verksamhetsställe återspeglar förbrukningen.

Apotekets siffror bygger på DDD (Defined Daily Dose). Mängden av varje enskilt läkemedel som motsvarar 1 DDD bestäms av WHO. Antal DDD per 100 intagna och dygn ger ett mått på läkemedelsexpositionen och måttet anger hur stor andel av de intagna som teoretiskt kan behandlas varje dygn med den levererade volymen. Enskilda patienter kan ofta ha både mindre än 1 DDD och mycket mer än 1 DDD.

Uppgifterna redovisas och grupperas efter ATC-koder som är ett anatomiskt terapeutiskt kemiskt klassifikationssystem (ATC-Anatomical Therapeutic Chemical classification system).

I de inledande tabellerna görs jämförelser bakåt i tiden. På grund av förändringar i ATC-grupperingar och DDD uppdaterar Apoteket sina uppgifter i efterhand för att kunna jämföra förbrukning och kostnad över tid. Siffrorna kan därför avvika från tidigare lämnade uppgifter.

Anstalter som har både öppen och sluten säkerhetsnivå redovisas på sluten säkerhetsnivå. På grund av gemensam fakturering till Apoteket redovisas vissa anstalter och häkten tillsammans.

Följande verksamhetsställen har gemensam fakturering:

- anstalten Luleå och häktet Luleå
- hela KVM Mariestad sedan mars 2003
- anstalten Norrköping och häktet Norrköping sedan oktober 2003
- anstalten Visby och häktet Visby
- häktet Skogome och anstalten Skogome
- häktet Österåker, anstalten Österåker och anstalten Täby
- häktet Skänninge och anstalten Skänninge
- anstalten Tygelsjö och anstalten Fosie

1 - ställig ATC-grupp i topp
Period 0401-0406 jämförs med 0301-0306

ATC-kod	ATC-namn	Kronor 0401-0406	Kronor % förändr	DDD 0401-0406	DDD % förändr
N	NERVSYSTEMET	4 808 971	11,3	699 348	5,4
R	ANDNINGSORGANEN	1 422 376	12,7	521 117	- 3,6
D	HUD	683 750	10,8	333 097	- 10,1
A	MATSMÄLTNINGSORGAN OCH ÄMNESOMSÄTTNING	1 311 314	-8,1	213 948	- 18,7
M	RÖRELSEAPPARATEN	701 265	14,7	166 398	14,7
C	HJÄRTA OCH KRETSLOPP	539 529	3,1	141 355	20,2
B	BLOD OCH BLODBILDANDE ORGAN	72 515	16,9	38 607	24,9
J	INFEKTIONSSJUKDOMAR	879 545	5,1	35 963	5,4
G	URIN- OCH KÖNSORGAN SAMT KÖNSHORMONER	102 316	5,2	19 698	0,0
H	HORMONER EXKL KÖNSHORMONER	58 133	12,0	13 867	16,9
L	TUMÖRER OCH RUBBNINGAR I IMMUNSYSTEMET	92 883	- 2,3	2 119	29,4
S	ÖGON OCH ÖRON	134 807	29,1	1 171	167,8
P	ANTIPARASITÄRA, INSEKTSDÖDANDE OCH REPEL	12 259	14,5	557	- 8,2
X	HANDELSVAROR	271 230	3,4	52	- 68,0
Ö	ÖVRIGA	412 076	191,0	0	0,0
Y	FÖRBRUKNINGSPARTIKLAR	188 970	4,4	0	0,0
V	VARIA	13 929	- 63,6		0,0
T	DIALYSVAROR	0	0,0	0	0,0
Summa:		11 705 869		2 187 297	
Totalt/Nettoförändring:		11 705 869	10,0	2 187 297	-0,6

Läkemedelskostnaden för första halvåret 2004 var 11.7 Mkr.

Den ATC-grupp som faktureras mest är N (nervsystemet), efter det är det R (andningsorganen) och D (hud).

Preparat i topp

Period 0401-0406 jämförs med 0301-0306

Preparat	Kronor 0401-0406	Kronor % förändr	DDD 0401-0406	DDD % förändr
THERALEN	349 031	- 0,5	170 851	- 17,1
PROPAVAN	125 974	11,3	123 875	0,6
LERGIGAN FORTE	31 290	12,0	56 126	- 0,5
ATARAX	185 399	22,1	55 950	6,3
NEZERIL	126 137	84,8	51 693	13,5
REMERON-S	494 559	265,0	46 413	262,5
PANODIL	105 927	42,3	45 798	11,4
FENURIL	22 281	- 11,2	43 550	- 27,4
IBUMETIN	112 440	70,2	39 611	35,9
ZOLOFT	325 198	- 2,0	38 504	6,0
CANODERM	17 104	5,1	38 300	- 3,2
BRICANYL TURBUHALER	114 871	11,9	37 700	12,6
LANZO	377 419	1,3	37 206	6,2
LERGIGAN	22 808	4,9	30 410	- 15,5
ALVEDON	95 595	64,7	28 519	17,5
DIKLOFENAK NM PHARMA	90 464	0,6	28 407	5,6
REMERON	257 543	- 60,0	24 268	- 56,2
HYDROKORTISON CCS	42 280	90,9	23 820	11,6
TROMBYL	13 929	113,7	23 335	27,7
BETNOVAT	37 518	3,1	22 765	- 15,8
EFEXOR DEPOT	286 819	12,6	19 952	20,5
ZYPREXA	853 590	64,4	18 710	69,8
STESOLID	26 822	27,7	18 661	- 0,4
Summa:	4 114 998		1 024 422	
Totalt/Nettoförändring:	11 705 869	10,0	2 187 297	- 0,6

Det preparat som faktureras mest är Theralen. Antalet DDD har dock minskat med 17.1 procent jämfört med 2003.

Av de preparat som faktureras mest har Remeron-S ökat mest, både vad gäller kostnad och DDD.

Häkte i topp inkl. förändring
Period 0401-0406 jämförs med 0301-0306

Häkte	Kronor 0401-0406	Kronor % förändr	Kostnad per 100 int och dygn	DDD 0401-0406	DDD % förändr	DDD per 100 intagna och dygn
Häktet Jönköping	163 179	26,0	1 411	39 835	15,6	344
Häktet Umeå	61 200	- 36,5	1 059	18 304	-14,8	317
Häktet Karlstad	137 496	27,9	1 188	35 696	3,9	308
Häktet Göteborg	422 567	19,1	1 095	110 016	0,5	285
Häktet Borås	82 782	9,4	1 047	21 188	21,9	268
Häktet Karlskrona	29 866	32,6	725	9 826	21,4	239
Häktet Härnösand	77 429	- 4,1	944	18 705	18,7	228
Häktet Luleå	58 569	- 14,8	924	14 007	3,0	221
Häktet Kalmar	88 104	- 11,7	772	23 208	10,4	203
Häktet Uddevalla	101 405	29,2	1 211	15 949	-35,4	191
Häktet Nyköping	89 001	97,4	1 203	13 700	26,9	185
Häktet Uppsala	81 440	- 2,5	855	17 323	-0,8	182
Häktet Västerås	95 084	26,5	837	20 561	20,4	181
Häktet Växjö	43 486	11,0	888	8 644	4,9	177
Häktet Falun	47 322	3,6	764	10 552	-3,0	170
Häktet Kristianstad	41 183	20,4	770	9 044	44,7	169
Häktet Malmö	202 462	1,9	908	32 805	-0,2	147
Häktet Trelleborg	42 700	- 23,4	651	9 576	-6,1	146
Häktet Visby	18 281	- 1,2	586	4 536	-17,7	145
Häktet Huddinge	202 319	26,5	705	37 622	24,0	131
Häktet Örebro	89 323	15,4	689	16 276	-8,5	126
Häktet Kronoberg	381 035	2,3	639	69 469	22,4	117
Häktet Gävle	62 474	- 0,2	499	11 889	-16,8	95
Häktet Norrköping	104 487	- 49,9	505	19 508	-57,8	94
Häktet Helsingborg	30 049	- 2,7	327	6 126	-12,0	67
Summa:	2 753 243	5,0	824	594 364	0,4	179

Läkemedelskostnaden på landets häkten var under första halvåret 2.7 Mkr. Kostnaden per 100 intagna var 824 och jämfört med samma period 2003 är det en marginell minskning, då motsvarande uppgift var 829 kronor.

Antalet DDD per 100 intagna och dygn var 179 vilket kan jämföras med 189 för samma period 2003.

Anstalt i topp inkl. förändring
Period 0401-0406 jämförs med 0301-0306

Anstalt	Kronor 0401-0406	Kronor % förändr	Kostnad per 100 int och dygn	DDD 0401-0406	DDD % förändr	DDD per 100 intagna och dygn
Fosie	327 156	33,9	2 272	58 901	27,9	409
Ljustadalen	58 028	9,1	1 342	17 334	18,2	401
Umeå	139 696	- 2,6	1 550	32 907	4,9	365
Sörbyn	135 921	58,9	1 446	33 537	49,9	357
Västervik	130 678	53,7	1 803	24 757	21,1	342
Mariestad	560 452	99,8	1 891	82 230	12,4	277
Kristianstad Centrum	71 562	23,0	871	22 798	55,1	277
Färingsö	162 809	41,6	2 023	21 983	-9,1	273
Härnösand	252 595	23,5	1 847	36 586	-14,6	268
Halmstad	175 189	4,2	1 146	38 416	9,1	251
Karlskoga	193 845	97,3	1 249	38 690	26,7	249
Östragård	202 935	- 22,8	1 042	48 136	-16,1	247
Sagsjön	81 229	5,6	1 165	16 677	-2,6	239
Haparanda	89 674	32,8	1 109	18 979	3,1	235
Saltvik	91 482	28,6	1 282	16 313	5,1	229
Skogome	551 859	6,7	1 577	79 089	6,8	226
Skänninge	178 744	- 13,6	877	45 565	39,6	223
Högsbo	140 609	8,0	928	33 280	6,0	220
Borås	146 346	- 9,3	1 001	32 103	-19,8	219
Beateberg	92 713	23,5	896	22 330	73,4	216
Hinseberg	215 531	85,9	1 204	38 425	30,0	215
Kalmar	103 942	2,3	1 006	21 696	-1,5	210
Hällby	235 927	8,7	1 200	39 313	-9,1	200
Rostorp	143 021	23,7	961	28 564	27,4	192
Brinkeberg	230 077	52,5	1 297	33 015	17,7	186
Kirseberg	361 190	- 4,6	1 304	51 217	-22,5	185
Karlskrona	94 788	20,8	923	18 886	41,8	184
Kristianstad	125 354	- 23,2	697	31 930	-10,9	177
Tidaholm	361 486	- 12,9	1 061	59 716	-20,8	175
Asptuna	124 387	56,1	810	26 673	59,2	174
Ystad	152 382	29,4	816	31 591	39,9	169
Gävle	107 916	0,9	705	25 642	-19,1	168
Åby	103 225	59,3	784	21 097	72,9	160
Österåker	401 458	15,3	996	62 601	6,9	155
Mariefred	184 789	16,6	895	31 264	-10,6	151
Norrälje	485 115	19,5	1 373	53 239	-12,3	151
Svartsjö	185 472	3,5	1 061	26 334	-30,4	151
Viskan	160 968	53,9	667	36 283	23,5	150
Smälteryd	117 961	78,4	752	22 692	62,0	145

Anstalt	Kronor 0401-0406	Kronor % förändr	Kostnad per 100 int och dygn	DDD 0401-0406	DDD % förändr	DDD per 100 intagna och dygn
Kumla	374 652	- 1,8	829	60 771	-17,3	134
Helsingborg	69 822	- 17,0	699	12 696	-10,9	127
Tillberga	181 213	24,1	707	31 830	86,0	124
Storboda	112 478	- 41,9	648	19 700	-41,0	113
Skenäs	116 917	68,5	607	21 494	26,6	112
Nyköping	103 227	14,7	684	16 268	-21,6	108
Roxtuna	68 458	67,9	600	10 668	15,4	93
Håga	108 305	10,8	930	10 363	-44,4	89
Hall	137 528	- 64,3	357	27 868	-66,0	72
Täby	1 519	- 92,4	16	490	-91,7	5
Tygelsjö	0	- 100,0	0	0	-100,0	0
Summa:	8 952 626	11,6	1021	1 592 933	-1,0	182

Kostnaden på anstalterna under första halvåret 2004 var cirka 9,0 Mkr vilket är en ökning jämfört med första halvåret 2003. I förhållande till antalet intagna var kostnaden per 100 intagna och dygn 1021 och för samma period 2003 var kostnaden 993.

Antalet DDD per 100 intagna och dygn var 182 vilket kan jämföras med 198 för samma period 2003.

Läkemedelsstatistik för häkten första halvåret 2004.

Psykofarmaka

DDD per 100 intagna och dygn.

		R06 Theralen	N05A Neuro- leptika	N05AB01 Esucos	N05B Lugnande	N05BA Benso- diazepiner lugnande	N05C Sömn- medel	N05CD Benso- diazepiner sömn	N05CF Benso- diazepin- besläktade	N05BA +N05CD +N05CF	N06A Antide- pressiva	N06AX11 Mirtazapin
Göteborg	Borås	85.2	3.9	0.6	27.4	0.0	19.3	0.0	0.0	0.0	41.1	12.1
	Göteborg	86.8	2.1	0.1	28.1	15.9	28.8	1.9	5.1	23.0	21.4	8.1
	Jönköping	111.3	8.0	0.9	28.9	22.3	38.5	4.3	16.8	43.4	28.1	6.2
	Karlstad	85.6	8.4	1.3	29.7	25.6	27.0	0.0	11.5	37.1	22.2	3.8
	Uddevalla	32.9	7.6	0.0	15.0	3.5	30.8	3.0	1.2	7.7	27.3	3.4
Härnösand	Falun	24.7	2.8	0.8	20.6	2.8	6.8	0.0	0.0	2.8	10.8	0.5
	Gävle	20.3	2.8	1.9	4.1	2.4	7.6	0.0	0.0	2.4	11.0	1.0
	Härnösand	58.9	6.0	3.0	24.6	9.1	22.6	7.3	5.6	22.0	10.1	0.0
	Luleå	89.3	15.1	11.8	16.5	15.1	27.8	0.0	0.0	15.1	19.9	4.1
	Umeå	95.1	8.2	6.1	6.3	0.0	34.9	0.0	1.7	1.7	29.9	2.1
Malmö	Helsingborg	0.1	0.1	0.0	0.4	0.0	0.0	0.0	0.0	0.0	1.3	0.3
	Kalmar	57.0	2.1	0.9	10.2	6.7	12.9	0.0	2.4	9.1	13.6	5.9
	Karlskrona	70.8	3.3	0.0	18.0	4.9	21.9	0.0	0.0	4.9	22.8	6.6
	Kristianstad	21.7	2.0	0.9	5.3	0.9	4.7	0.0	0.0	0.9	44.2	9.0
	Malmö	23.5	3.2	0.0	11.1	0.1	6.8	0.9	2.3	3.3	20.9	7.5
	Trelleborg	13.9	7.5	2.3	5.3	4.3	4.6	0.0	0.0	4.3	13.2	0.7
	Växjö	33.3	7.8	0.0	25.4	24.1	6.8	0.0	0.0	24.1	38.3	16.3
Norrköping	Norrköping	12.5	2.8	0.0	11.2	2.4	19.1	0.0	0.7	3.1	18.8	6.2
	Nyköping	12.3	6.7	2.0	4.7	3.8	4.1	0.0	0.0	3.8	11.7	0.6
	Visby	46.8	3.0	2.6	11.2	6.1	15.3	5.1	0.0	11.2	20.4	0.0
	Örebro	12.6	7.8	3.0	1.5	1.1	5.4	0.0	0.0	1.1	16.5	3.7
Stockholm	Huddinge	19.0	5.7	1.3	6.1	2.0	11.8	1.4	1.7	5.1	10.0	2.1
	Stockholm	9.7	3.7	0.1	7.8	1.4	11.5	0.1	0.0	1.4	18.4	3.7
	Uppsala	32.8	8.7	3.7	11.7	1.9	24.1	0.0	0.0	1.9	19.0	2.5
	Västerås	46.6	4.1	2.2	7.2	1.8	19.4	0.9	1.8	4.6	24.0	13.1
Totalt	medel	38.2	4.4	1.1	12.7	5.7	15.6	0.9	2.3	8.9	18.1	4.7
	median	32.8	3.9	0.9	11.1	2.4	12.9	0.0	0.0	3.8	19.0	3.7
	minimum	0.0	0.0	0.0	0.0	0.0	0.0	0.0	0.0	0.0	0.0	0.0
	maximum	111.3	15.1	11.8	29.7	25.6	38.5	7.3	16.8	43.4	44.2	16.3

Läkemedelsstatistik för häkten första halvåret 2004.

Smärtstillande och övriga

DDD per 100 intagna och dygn.

		<i>J</i> Infektion	A11 Vitaminer	M01A NSAID	M03B Muskel- relaxerande	N02 Analgetika	N02A Opioider	N02AC04 Dextro- propoxifen	N02AC54 Dextro- propoxifen komp.	N02BA Salicylika	N02BE Para- cetamol
Göteborg	<i>Borås</i>	3.1	1.3	19.3	0.2	8.9	0.0	0.0	0.0	0.0	8.9
	<i>Göteborg</i>	5.5	10.1	11.8	0.2	13.2	3.6	1.5	0.0	1.2	8.3
	<i>Jönköping</i>	4.7	6.9	17.8	4.8	14.3	4.9	2.3	0.6	0.0	9.1
	<i>Karlstad</i>	2.7	0.9	6.1	0.0	13.3	4.2	2.9	0.2	2.2	6.7
	<i>Uddevalla</i>	2.2	0.0	10.7	0.1	7.9	1.3	0.4	0.3	0.3	6.3
Härnösand	<i>Falun</i>	0.9	0.0	9.3	1.6	13.2	2.8	0.5	0.4	0.1	10.2
	<i>Gävle</i>	1.8	0.8	6.7	0.3	6.2	0.1	0.0	0.0	0.0	5.8
	<i>Härnösand</i>	2.9	3.7	13.4	0.0	10.3	1.6	0.2	0.0	0.6	7.5
	<i>Luleå</i>	5.2	2.1	19.3	0.0	18.8	7.8	0.0	0.0	0.0	10.7
	<i>Umeå</i>	2.0	26.8	18.4	0.0	13.9	3.5	0.0	0.0	4.3	5.8
Malmö	<i>Helsingborg</i>	1.2	0.0	4.2	0.9	8.0	2.5	2.5	0.0	0.0	5.1
	<i>Kalmar</i>	2.5	2.2	9.2	0.7	10.3	1.5	0.7	0.4	0.7	7.9
	<i>Karlskrona</i>	2.2	2.4	3.2	0.0	14.4	4.5	1.6	1.2	1.1	8.8
	<i>Kristianstad</i>	0.5	1.9	5.6	0.6	6.2	2.5	1.9	0.0	0.0	3.7
	<i>Malmö</i>	2.6	1.6	10.3	0.0	9.3	0.6	0.0	0.0	0.1	8.3
	<i>Trelleborg</i>	4.1	7.6	5.8	0.2	13.7	3.3	3.0	0.0	0.0	10.4
	<i>Växjö</i>	2.6	4.1	2.7	0.0	8.0	2.0	0.0	0.0	0.0	5.9
Norrköping	<i>Norrköping</i>	1.3	0.7	11.8	0.0	11.7	0.5	0.0	0.0	0.1	10.7
	<i>Nyköping</i>	3.7	6.8	5.2	0.2	12.2	2.9	2.7	0.0	0.0	9.2
	<i>Visby</i>	6.3	0.0	23.5	2.6	22.5	8.0	1.7	0.0	0.0	14.5
	<i>Örebro</i>	2.8	1.9	7.4	0.0	12.8	1.1	0.3	0.0	0.0	11.3
Stockholm	<i>Huddinge</i>	2.7	2.8	6.9	0.2	7.7	2.3	0.0	0.1	0.1	5.1
	<i>Stockholm</i>	2.1	1.0	10.0	0.9	6.2	1.1	0.0	0.0	0.0	5.1
	<i>Uppsala</i>	2.5	4.2	7.4	1.6	9.4	1.0	0.3	0.0	0.2	6.1
	<i>Västerås</i>	1.5	0.0	3.8	1.8	13.9	4.9	0.3	0.0	0.4	8.4
Totalt	<i>medel</i>	2.7	3.3	9.2	0.6	9.8	2.1	0.7	0.1	0.4	7.0
	<i>median</i>	2.5	1.9	7.4	0.2	10.3	2.3	0.3	0.0	0.0	7.9
	<i>minimum</i>	0.0	0.0	0.0	0.0	0.0	0.0	0.0	0.0	0.0	0.0
	<i>maximum</i>	6.3	26.8	23.5	4.8	22.5	8.0	3.0	1.2	4.3	14.5

Läkemedelsstatistik för slutna anstalter första halvåret 2004.

Psykofarmaka

DDD per 100 intagna och dygn.

		R06 Theralen	N05A Neuro- leptika	N05AB01 Esucos	N05B Lugnande	N05BA Benso- diazepiner lugnande	N05C Sömn- medel	N05CD Benso- diazepiner sömn	N05CF Benso- diazepin- besläktade	N05BA +N05CD +N05CF	N06A Antide- pressiva	N06AX11 Mirtazapin
Göteborg	Borås	61.4	3.7	1.4	2.5	0.8	10.3	0.0	2.1	2.9	22.4	8.7
	Brinkeberg	21.4	9.9	0.8	3.5	0.7	20.6	0.6	0.6	1.8	37.3	11.5
	Halmstad	68.6	2.2	0.0	8.9	0.7	8.9	0.0	0.4	1.0	31.7	7.8
	Högsbo	50.4	4.2	1.0	6.8	0.0	26.4	0.0	0.0	0.0	34.9	10.5
	Karlskoga	33.4	3.8	0.6	7.0	0.3	18.8	0.0	1.1	1.4	33.4	11.3
	Mariestad	36.7	10.2	0.6	11.5	3.8	19.2	2.4	0.3	6.5	26.9	10.7
	Sagsjön	16.2	5.2	0.0	12.9	0.0	4.3	1.4	0.0	1.4	14.7	0.9
	Skogome	26.1	7.4	1.7	10.8	3.5	15.8	0.8	1.4	5.6	35.5	9.3
	Tidaholm	30.2	3.4	0.4	10.8	7.2	9.1	0.0	4.7	11.9	29.8	11.0
Härnösand	Gävle	20.6	4.1	2.6	1.7	0.0	6.5	0.0	0.0	0.0	9.9	2.4
	Haparanda	12.3	9.3	8.0	2.4	1.6	13.0	0.6	0.0	2.2	19.4	3.9
	Härnösand	10.4	4.7	2.6	13.5	7.4	23.5	4.3	6.1	17.8	39.8	21.5
	Saltvik	55.2	6.6	3.5	11.3	0.0	16.8	1.4	1.7	3.1	31.8	7.0
	Umeå	116.5	5.0	0.4	5.5	0.3	48.5	0.0	1.6	1.8	30.3	3.7
Malmö	Fosie	46.4	11.1	0.5	36.7	25.3	39.3	5.6	11.5	42.4	52.1	9.3
	Helsingborg	6.0	0.1	0.0	1.4	0.0	6.0	0.0	0.0	0.0	15.6	4.7
	Kalmar	23.7	1.7	0.0	6.8	0.7	21.3	0.0	0.0	0.7	29.1	12.1
	Karlskrona	23.7	3.2	0.0	12.9	5.7	13.6	0.0	3.9	9.6	27.9	15.0
	Kirseberg	19.1	9.8	0.2	3.4	1.1	8.3	0.0	0.4	1.4	32.6	12.1
	Kristianstad	5.8	2.6	1.4	3.4	0.0	4.7	0.0	0.0	0.0	13.1	6.2
	Kristianstad-C	16.6	0.2	0.0	2.1	0.6	13.4	0.0	0.0	0.6	16.9	4.6
	Västervik	72.4	1.6	0.0	7.4	3.3	32.9	0.0	17.7	21.0	23.0	20.7
	Ystad	19.1	2.1	0.5	3.4	1.4	1.1	0.0	0.0	1.4	17.5	3.1
Norrköping	Hinseberg	19.1	2.4	0.4	5.3	0.8	9.3	1.1	2.0	4.0	32.2	7.8
	Hällby	27.5	3.9	2.8	4.9	0.0	4.6	0.0	0.0	0.0	18.1	3.8
	Kumla	9.1	6.1	0.7	7.3	3.2	12.1	0.0	4.9	8.1	15.5	5.0
	Mariefred	15.0	2.4	0.0	3.1	0.0	7.9	0.0	0.0	0.0	20.6	9.7
	Nyköping	11.7	0.6	0.1	1.5	0.0	1.3	0.0	0.0	0.0	14.7	3.8
	Roxtona	11.7	0.2	0.0	0.9	0.9	0.3	0.0	0.3	1.1	3.2	1.7

		<i>R06 Theralen</i>	<i>N05A Neuro- leptika</i>	<i>N05AB01 Esucos</i>	<i>N05B Lugnande</i>	<i>N05BA Benso- diazepiner lugnande</i>	<i>N05C Sömn- medel</i>	<i>N05CD Benso- diazepiner sömn</i>	<i>N05CF Benso- diazepin- besläktade</i>	<i>N05BA +N05CD +N05CF</i>	<i>N06A Antide- pressiva</i>	<i>N06AX11 Mirtazapin</i>
Stockholm	Beateberg	16.1	3.8	0.5	1.8	0.0	11.6	0.0	0.0	0.0	20.0	4.6
	Färingsö	35.8	2.9	0.0	17.7	3.5	8.7	0.0	0.0	3.5	31.5	2.4
	Hall	5.5	0.5	0.0	3.3	1.7	9.9	0.0	1.5	3.1	5.2	1.9
	Håga	4.4	4.6	0.0	2.8	0.0	8.6	0.0	0.0	0.0	11.9	6.4
	Norrtälje	8.0	7.0	0.0	3.1	0.0	6.9	0.0	0.0	0.0	26.4	5.8
	Storboda	4.7	6.3	1.7	3.5	0.0	7.6	0.0	0.0	0.0	13.2	4.0
	Täby	0.0	0.0	0.0	0.0	0.0	0.0	0.0	0.0	0.0	0.0	0.0
	Österåker	17.2	4.3	0.2	4.5	0.4	7.4	0.0	0.0	0.4	21.2	8.6
Totalt	medel	23.1	4.7	0.8	6.5	2.1	11.9	0.4	1.6	4.2	23.3	7.5
	median	19.1	3.8	0.4	4.5	0.7	9.3	0.0	0.0	1.4	22.4	6.4
	minimum	0.0	0.0	0.0	0.0	0.0	0.0	0.0	0.0	0.0	0.0	0.0
	maximum	116.5	11.1	8.0	36.7	25.3	48.5	5.6	17.7	42.4	52.1	21.5

Läkemedelsstatistik för slutna anstalter första halvåret 2004.

Smärtstillande och övriga

DDD per 100 intagna och dygn.

		J Infektion	A11 Vitaminer	M01A NSAID	M03B Muskel- relaxerande	N02 Analgetika	N02A Opioider	N02AC04 Dextro- propoxifen	N02AC54 Dextro- propoxifen komp.	N02BA Salicylika	N02BE Para- cetamol
Göteborg	<i>Borås</i>	3.1	0.7	24.7	0.0	13.7	5.4	0.9	0.0	0.0	8.0
	<i>Brinkeberg</i>	3.1	1.4	14.9	0.7	11.0	0.6	0.0	0.0	0.0	9.9
	<i>Halmstad</i>	1.8	4.9	19.7	1.7	10.1	1.5	0.8	0.5	1.2	6.9
	<i>Högsbo</i>	3.0	0.0	12.9	0.0	8.9	0.0	0.0	0.0	1.6	7.2
	<i>Karlskoga</i>	2.3	0.0	30.3	0.4	7.6	1.6	0.3	0.5	0.6	5.3
	<i>Mariestad</i>	4.3	2.7	24.6	1.0	15.7	2.3	0.2	0.0	0.6	12.4
	<i>Sagsjön</i>	5.9	7.2	19.0	0.0	11.2	1.0	0.0	0.0	0.0	9.1
	<i>Skogome</i>	4.8	2.2	15.4	0.5	6.7	2.0	0.1	0.0	0.0	4.6
	<i>Tidaholm</i>	3.7	0.0	10.5	1.2	7.7	2.2	0.0	0.1	0.1	5.4
Härnösand	<i>Gävle</i>	2.7	0.7	16.6	1.5	6.8	0.0	0.0	0.0	1.6	4.8
	<i>Haparanda</i>	4.2	6.2	19.6	0.2	12.9	0.4	0.1	0.3	5.6	6.8
	<i>Härnösand</i>	3.5	1.8	22.4	2.0	17.5	5.2	0.2	0.9	2.4	9.6
	<i>Saltvik</i>	2.6	0.9	17.8	0.0	16.5	0.7	0.2	0.0	9.3	5.6
	<i>Umeå</i>	3.7	19.4	15.5	0.0	21.7	2.8	0.0	0.0	6.5	11.9
Malmö	<i>Fosie</i>	3.1	3.5	42.4	0.4	23.2	4.2	0.0	0.0	0.1	17.3
	<i>Helsingborg</i>	3.6	7.5	14.7	0.0	11.9	0.7	0.7	0.0	0.2	10.7
	<i>Kalmar</i>	5.8	0.0	23.6	0.1	11.5	4.1	0.3	0.0	0.2	7.0
	<i>Karlskrona</i>	1.5	5.8	18.2	0.2	8.1	0.6	0.3	0.0	1.0	5.8
	<i>Kirseberg</i>	1.0	0.0	16.0	0.8	8.4	1.0	0.0	0.0	0.3	6.4
	<i>Kristianstad</i>	2.4	0.0	8.5	0.0	6.0	1.6	0.0	0.1	0.1	4.3
	<i>Kristianstad-C</i>	6.8	3.0	10.4	0.0	13.9	4.9	1.6	0.0	0.0	8.1
	<i>Västervik</i>	4.2	1.4	20.5	2.5	22.6	6.1	2.3	1.0	4.5	12.0
	<i>Ystad</i>	3.3	5.9	13.3	0.4	11.4	0.4	0.2	0.3	2.8	8.0
Norrköping	<i>Hinseberg</i>	5.4	3.4	13.7	1.4	10.9	0.4	0.0	0.0	0.0	10.2
	<i>Hällby</i>	4.4	0.0	21.9	4.4	6.1	0.0	0.0	0.0	0.0	5.1
	<i>Kumla</i>	1.2	5.9	9.6	0.7	7.7	1.1	0.1	0.1	0.3	5.6
	<i>Mariefred</i>	4.0	0.8	9.7	0.2	7.2	1.5	1.0	0.0	0.2	5.2
	<i>Nyköping</i>	4.1	0.0	15.9	0.0	8.0	0.0	0.0	0.0	0.0	7.7
	<i>Roxtona</i>	2.6	0.0	9.1	0.1	5.5	0.5	0.3	0.0	0.2	4.9

		<i>J Infektion</i>	<i>A11 Vitaminer</i>	<i>M01A NSAID</i>	<i>M03B Muskel- relaxerande</i>	<i>N02 Analgetika</i>	<i>N02A Opioider</i>	<i>N02AC04 Dextro- propoxifen</i>	<i>N02AC54 Dextro- propoxifen komp.</i>	<i>N02BA Salicylika</i>	<i>N02BE Para- cetamol</i>
Stockholm	<i>Beateberg</i>	3.5	0.0	19.6	1.0	9.4	0.0	0.0	0.0	0.0	8.3
	<i>Färingsö</i>	10.2	1.2	27.3	0.2	4.5	3.0	1.7	0.3	0.2	0.6
	<i>Hall</i>	0.7	0.1	4.8	0.0	8.3	1.8	0.7	0.0	1.0	4.9
	<i>Håga</i>	2.4	0.0	4.3	0.1	8.9	0.0	0.0	0.0	0.9	6.2
	<i>Norrtälje</i>	5.4	0.7	16.2	1.6	7.6	0.8	0.0	0.0	0.0	6.5
	<i>Storboda</i>	2.8	0.0	7.6	2.3	6.0	0.2	0.0	0.0	0.0	5.6
	<i>Täby</i>	0.0	0.0	2.8	0.0	0.2	0.0	0.0	0.0	0.0	0.2
	<i>Österåker</i>	3.2	0.6	13.4	1.7	8.1	0.9	0.0	0.0	0.4	6.7
Totalt	<i>medel</i>	3.3	2.0	15.4	0.9	9.6	1.5	0.2	0.1	0.8	6.9
	<i>median</i>	3.3	0.8	15.9	0.4	8.9	1.0	0.1	0.0	0.2	6.7
	<i>minimum</i>	0.0	0.0	2.8	0.0	0.2	0.0	0.0	0.0	0.0	0.2
	<i>maximum</i>	10.2	19.4	42.4	4.4	23.2	6.1	2.3	1.0	9.3	17.3

Läkemedelsstatistik för öppna anstalter första halvåret 2004.

Psykofarmaka

DDD per 100 intagna och dygn.

		<i>R06 Theralen</i>	<i>N05A Neuro- leptika</i>	<i>N05AB01 Esucos</i>	<i>N05B Lugnande</i>	<i>N05BA Benso- diazepiner lugnande</i>	<i>N05C Sömn- medel</i>	<i>N05CD Benso- diazepiner sömn</i>	<i>N05CF Benso- diazepin- besläktade</i>	<i>N05BA +N05CD +N05CF</i>	<i>N06A Antide- pressiva</i>	<i>N06AX11 Mirtazapin</i>
Göteborg	<i>Smälteryd</i>	7.8	0.4	0.0	1.3	0.0	2.6	0.0	0.0	0.0	6.6	3.7
	<i>Östragård</i>	48.3	5.3	0.5	4.9	2.7	18.4	1.0	1.0	4.7	16.1	4.8
Härnösand	<i>Ljustadalen</i>	43.5	3.9	3.5	44.2	0.0	35.8	0.0	0.0	0.0	26.4	0.0
	<i>Sörbyn</i>	36.7	11.1	8.5	3.0	0.1	14.3	0.0	0.4	0.6	21.0	0.0
	<i>Viskan</i>	10.6	2.5	1.7	4.3	2.3	7.5	0.0	0.0	2.3	15.5	1.6
Malmö	<i>Rostorp</i>	10.5	0.6	0.1	3.8	0.3	8.3	0.3	0.0	0.5	11.2	1.9
	<i>Tygelsjö</i>	0.0	0.0	0.0	0.0	0.0	0.0	0.0	0.0	0.0	0.0	0.0
Norrköping	<i>Skenäs</i>	6.7	1.7	0.5	2.2	1.3	7.9	0.5	0.6	2.4	10.2	2.7
	<i>Skänninge</i>	10.5	2.4	0.8	11.7	1.7	9.3	0.0	0.0	1.8	17.2	3.7
Stockholm	<i>Asptuna</i>	15.9	0.7	0.0	1.1	0.0	7.9	0.0	0.0	0.0	14.3	1.9
	<i>Svartsjö</i>	13.4	2.5	0.3	5.7	0.0	8.5	0.0	0.5	0.5	8.2	0.0
	<i>Tillberga</i>	5.5	1.2	0.6	1.1	0.1	5.7	0.0	1.4	1.5	15.5	4.0
	<i>Åby</i>	15.4	1.6	0.8	2.8	0.0	9.9	0.0	0.0	0.0	18.4	4.4
Totalt	<i>medel</i>	14.9	2.3	1.0	4.5	0.8	8.8	0.2	0.4	1.4	13.2	2.5
	<i>median</i>	10.6	1.7	0.5	3.0	0.1	8.3	0.0	0.0	0.5	15.5	1.9
	<i>minimum</i>	0.0	0.0	0.0	0.0	0.0	0.0	0.0	0.0	0.0	0.0	0.0
	<i>maximum</i>	48.3	11.1	8.5	44.2	2.7	35.8	1.0	1.4	4.7	26.4	4.8

Läkemedelsstatistik för öppna anstalter första halvåret 2004.

Smärtstillande och övriga

DDD per 100 intagna och dygn.

		<i>J Infektion</i>	<i>A11 Vitaminer</i>	<i>M01A NSAID</i>	<i>M03B Muskel- relaxerande</i>	<i>N02 Analgetika</i>	<i>N02A Opioider</i>	<i>N02AC04 Dextro- propoxifen</i>	<i>N02AC54 Dextro- propoxifen komp.</i>	<i>N02BA Salicylika</i>	<i>N02BE Para- cetamol</i>
Göteborg	<i>Smälteryd</i>	2.0	0.6	11.1	0.0	9.3	1.6	0.0	0.0	2.2	5.5
	<i>Östragård</i>	4.7	16.4	14.2	0.1	17.0	3.4	0.0	0.2	1.4	12.1
Härnösand	<i>Ljustadalen</i>	1.5	2.3	14.9	0.0	8.8	4.0	0.0	2.9	0.7	3.9
	<i>Sörbyn</i>	3.3	55.6	29.8	0.0	26.9	7.4	0.0	0.0	5.0	14.5
	<i>Viskan</i>	1.3	1.2	8.0	0.0	9.1	1.5	0.6	0.1	1.6	6.0
Malmö	<i>Rostorp</i>	3.9	10.8	11.6	0.1	15.1	0.7	0.0	0.0	0.0	14.0
	<i>Tygelsjö</i>	0.0	0.0	0.0	0.0	0.0	0.0	0.0	0.0	0.0	0.0
Norrköping	<i>Skenäs</i>	1.6	2.1	5.4	0.0	9.9	1.6	0.2	0.0	1.0	7.0
	<i>Skänninge</i>	3.2	0.5	15.1	0.1	9.4	2.7	0.2	0.0	0.0	6.0
Stockholm	<i>Asptuna</i>	3.7	0.7	10.4	0.2	10.9	1.8	1.1	0.0	0.1	9.0
	<i>Svartsjö</i>	2.2	0.9	16.9	0.3	6.6	0.5	0.0	0.3	0.9	5.0
	<i>Tillberga</i>	2.0	0.8	6.5	0.8	12.3	4.5	0.8	0.0	0.3	7.3
	<i>Åby</i>	3.1	0.0	9.2	1.3	4.8	0.0	0.0	0.0	0.8	3.9
Totalt	<i>medel</i>	2.5	5.4	10.8	0.2	10.5	2.2	0.3	0.1	1.0	7.2
	<i>median</i>	2.2	0.9	11.1	0.1	9.4	1.6	0.0	0.0	0.8	6.0
	<i>minimum</i>	0.0	0.0	0.0	0.0	0.0	0.0	0.0	0.0	0.0	0.0
	<i>maximum</i>	4.7	55.6	29.8	1.3	26.9	7.4	1.1	2.9	5.0	14.5

Bilaga 1

Statistik över häkten och anstalter som köpt in Flunitrazepam under perioden jan 2001 - jun 2004.

Häkten		DDD per 100 intagna och dygn jan-jun 2004	DDD per 100 intagna och dygn jul-dec 2003	DDD per 100 intagna och dygn jan-jun 2003	DDD per 100 intagna och dygn jul-dec, 2002	DDD per 100 intagna och dygn jan-jun, 2002	DDD per 100 intagna och dygn jul-dec, 2001	DDD per 100 intagna och dygn jan-jun, 2001
Göteborg	Jönköping	-	0.7	0.4	0.2	0.7	-	-
	Karlstad	-	-	-	-	-	-	2.3
Härnösand	Falun	-	-	-	-	-	-	1.2
	Gävle	-	-	-	-	-	1.5	1.4
	Härnösand	-	-	-	-	-	9.8	-
	Luleå	-	-	-	-	1.1	2.2	2.3
Malmö	Helsingborg	-	-	-	-	-	-	-
	Malmö	-	-	-	-	0.5	-	-
	Växjö	-	-	-	-	-	3.4	-
Norrköping	Norrköping	-	0.5	-	-	-	3.6	-
	Örebro	-	-	-	-	-	0.9	-
Stockholm	Huddinge	-	-	-	-	-	-	-
	Stockholm	-	-	-	-	0.2	-	-
	Västerås	-	-	-	-	-	0.3	-

Slutna anstalter		DDD per 100 intagna och dygn jan-jun 2004	DDD per 100 intagna och dygn jul-dec 2003	DDD per 100 intagna och dygn jan-jun 2003	DDD per 100 intagna och dygn jul-dec, 2002	DDD per 100 intagna och dygn jan-jun, 2002	DDD per 100 intagna och dygn jul-dec, 2001	DDD per 100 intagna och dygn jan-jun, 2001
Göteborg	Borås	-	-	-	0.3	-	-	-
	Brinkeberg	-	-	-	-	-	-	-
	Mariestad	-	-	-	-	0.5	-	-
	Skogome	-	-	-	-	-	-	0.4
Härnösand	Gävle	-	-	-	-	-	-	-
	Haparanda	-	-	-	-	-	-	0.7
	Härnösand	-	-	-	-	-	0.6	-
Malmö	Karlskrona	-	-	-	-	-	-	2.1
Norrköping	Hällby	-	-	-	-	-	-	-
	Kumla	-	-	-	0.2	0.4	1.6	2.0
	Norrköping	-	-	-	-	-	-	-
Stockholm	Beateberg	-	-	-	-	-	-	-
	Färingsö	-	-	-	-	-	-	-
	Hall	-	-	-	0.6	0.4	-	-
	Österåker	-	-	-	-	-	-	-

Öppna anstalter		DDD per 100 intagna och dygn jan-jun 2004	DDD per 100 intagna och dygn jul-dec 2003	DDD per 100 intagna och dygn jan-jun 2003	DDD per 100 intagna och dygn jul-dec, 2002	DDD per 100 intagna och dygn jan-jun, 2002	DDD per 100 intagna och dygn jul-dec, 2001	DDD per 100 intagna och dygn jan-jun, 2001
Göteborg	Östragård	-	0.5	0.5	-	-	-	-
Norrköping	Skenäs	0.5	-	-	-	-	-	-
Stockholm	Svartsjö	-	-	-	-	-	-	-
	Tillberga	-	-	-	-	-	-	0.8

Statistik över häkten och anstalter som köpt in Buprenorfin under perioden jan 2002 - jun 2004.

Häkten		DDD per 100 intagna och dygn jan-jun 2004	DDD per 100 intagna och dygn jul-dec, 2003	DDD per 100 intagna och dygn jan-jun 2003	DDD per 100 intagna och dygn jul-dec, 2002	DDD per 100 intagna och dygn jan-jun, 2002
Göteborg	Jönköping	-	-	-	-	2,5
Härnösand	Luleå	-	-	-	-	0,1
Malmö	Malmö	0,7	1,3	1,3	1,8	1,2
Norrköping	Norrköping	0,0	0,1	0,1	0,0	0,7
Stockholm	Huddinge	-	0,2	0,2	0,2	0,4

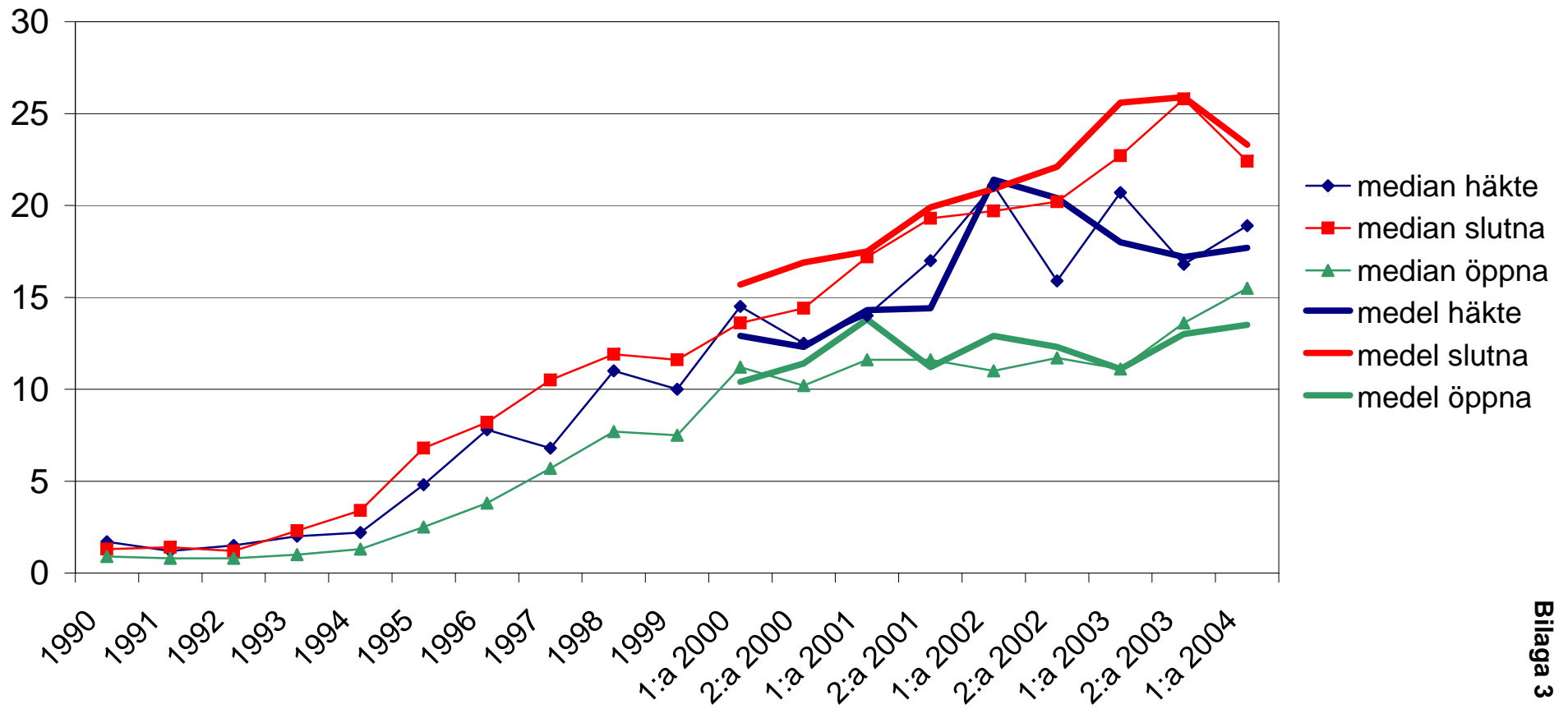
Slutna anstalter		DDD per 100 intagna och dygn jan-jun 2004	DDD per 100 intagna och dygn jul-dec, 2003	DDD per 100 intagna och dygn jan-jun, 2003	DDD per 100 intagna och dygn jul-dec, 2002	DDD per 100 intagna och dygn jan-jun, 2002
Göteborg	Karlskoga	-	-	-	0,0	-
Härnösand	Umeå	0,0	-	-	-	-
Malmö	Fosie	-	0,1	-	0,1	-
	Kristianstad-C	0,0	-	-	-	-
	Västervik	0,3	0,8	-	-	-
Stockholm	Färingsö	0,7	-	-	-	-
	Hall	-	0,2	-	0,2	-

Öppna anstalter		DDD per 100 intagna och dygn jan-jun 2004	DDD per 100 intagna och dygn jul-dec, 2003	DDD per 100 intagna och dygn jan-jun 2003	DDD per 100 intagna och dygn jul-dec, 2002	DDD per 100 intagna och dygn jan-jun, 2002
Norrköping	Skänninge	-	-	-	-	0,0
Stockholm	Asptuna	-	-	-	-	0,1
	Svartsjö	-	-	-	0,0	-

I ovanstående tabeller visas de verksamhetsställen som köpt in buprenorfin någon gång sedan januari 2002. 0,0 innebär att DDD per 100 intagna och dygn blir mindre än 0,05.

Antidepressiva (grupp N06A)

median och medel



Bensodiazepiner (grupp N05BA+CD+CF) median och medel

